

MIE

Romeo II

Modern Ironing Equipment



CE CB

CQC

PG
AB28

ISO
9001
SQCC

**ПРЕСС ГЛАДИЛЬНЫЙ
ИНСТРУКЦИЯ ПО ЭКСПЛУАТАЦИИ**

Благодарим вас за покупку гладильного пресса, произведенного нашей компанией. Он функционален и прост в обслуживании. Вы можете использовать его для обработки паром текстильных изделий, с целью придания им свежего и отглаженного вида. Наше изделие незаменимо в современном домашнем хозяйстве.

МЕРЫ БЕЗОПАСНОСТИ

Внимательно прочитайте инструкцию перед началом работы с гладильным прессом.

Данный прибор не предназначен для использования в коммерческих целях.

Во избежание ожогов и поражения током, используйте гладильный пресс строго по назначению.

Не погружайте прибор и сетевой шнур или вилку в воду.

Не оставляйте прибор без присмотра во время эксплуатации.

Прибор не предназначен для использования лицами (включая детей) с ограниченными физическими, сенсорными или психическими возможностями.

Убедитесь, что напряжение и частота в домашней электросети соответствуют указанным на приборе.

Ради Вашей безопасности используйте электрическую сеть с заземлением.

Всегда выключите пресс перед подключением или отключением от сети.

Не используйте прибор с поврежденным шнуром и вилкой. Чтобы избежать перегрева и возгорания, не используйте удлинители.

При отключения прибора из сети не тяните за кабель, вытащите вилку из розетки.

ВНИМАНИЕ! Пресс имеет повышенную электрическую мощность! Во избежание срабатывания защитного автомата вашей сети, не подключайте другие мощные приборы параллельно пресса в сеть. Электрические провода должны быть рассчитаны на нагрузку 10 и более ампер.

Используйте только холодную воду.

Запрещается вставить руку между паровой доской и рабочей поверхностью при глажении.

ВНИМАНИЕ! Рабочая поверхность горячая. Есть риск получения ожогов!

Во избежание риска поражения электрическим током, не разбирайте пресс, обратитесь в сервисный центр.

Неквалифицированный ремонт и сборка прибора могут стать причиной поражения электрическим током!

Ремонт, сделанный третьими лицами, лишает права на гарантийное обслуживание.

Не ремонтируйте изделие самостоятельно, обратитесь в сервисный центр.

ГАРАНТИЯ И СЕРВИС



Гарантия предоставляется на технику, использующуюся в бытовых целях.

«MIE» гарантирует выполнение всех требований законодательства о защите прав потребителя в случае обнаружения недостатков в товаре.

Гарантия не распространяется на дефекты и износ:

Для гладильных прессов, досок и систем- чехлов на основную и рукавную платформу и корпуса.

Для парогенераторов с утюгом- резиновых колец, предохранительного клапана, а так же на

быстроизнашивающиеся сменные детали, профилактические работы и чистку.

Для отпаривателей - на отделяемые детали (паровой шланг, бак для воды ...).

Ремонт и замена всех этих деталей и проведение указанных работ осуществляется платно.

Гарантия так же не распространяется на дефекты, вызванные попаданием в электрические узлы изделия, бытовых насекомых, использование воды с содержанием в воде минералов и различных взвесей, которые приводят к образованию накипи в нагревательном элементе парогенераторов и отпаривателей.

В течении гарантийного срока бесплатно устраняются доказанные заводские дефекты изделия.

Условием бесплатного гарантийного обслуживания являются:

Бережная эксплуатация в точном соответствии с требованиями инструкции по эксплуатации и отсутствие дефектов, вызванных внешними причинами (падение, удары, использование не по назначению, небрежный уход и транспортировка, воздействие высокой температуры, воздействие воды, несоответствие параметров сети, ремонт изделия третьим лицом и т.п.), если эти дефекты явились причиной неисправности, а так же если не изменен серийный номер изделия.

СРОК ГАРАНТИИ на продукцию MIE составляет 12 месяцев со дня продажи.

Сервисные центры: смотрите список авторизованных сервисных центров на сайте www.mie-eu.com, в разделе «СЕРВИС».

Модель

Romeo II

Дата приобретения

Серийный номер

ФИО и адрес покупателя

Наименование и адрес
продавшей организации

Подпись продавца

МП

ТАБЛИЦА РЕМОНТОВ

дата	характер ремонта	метод устранения	подпись механика

ТЕХНИЧЕСКИЕ ХАРАКТЕРИСТИКИ:

Напряжение питания/ частота сети (В / гц): ~220-240/ 50
 Мощность потребляемая (Вт): 2200
 Размеры рабочей поверхности (см, д х ш): 82 x 29
 Паропроизводительность стандартная (г / мин): 90
 Паропроизводительность повышенная (режим "Booster"), (г / мин): 120
 Готовность пара (мин): 3
 Емкость бака для воды (л.): 0,8
 Давление прессования (г. см² / кг): 30 / 60
 Вес (кг): 17

ОТЛИЧИТЕЛЬНЫЕ ОСОБЕННОСТИ

Автоматическое отключение

Если пресс подключен к сети и бездействует более 10 минут, происходит автоматическое отключение.

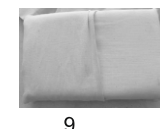
Присутствует антимиеральный картридж, благодаря которому можно залить воду из-под крана, не боясь образования накипи.

Пресс оснащен системой EMC (электронная система контроля содержания минералов в воде), который подскажет Вам о необходимости замены антимиерального картриджа.

Возможность выбора типа прессования (с или без пара), а так же повышенное парообразование (режим «Booster»).

СОСТАВНЫЕ ЧАСТИ И КОМПЛЕКТАЦИЯ :

1. Фиксирующие кнопки для переноса пресса
2. Панель управления
- A. Включатель подачи пара
- B. Выбор рабочего режима
- C. Включатель режима повышенного парообразования ("Booster")
- D. Выключатель питания
- E. Индикатор замены антимиерального картриджа
- F. Рабочая температура
- G. Индикатор включения режима "Booster"
- H. Индикатор рабочего режима по типу ткани
3. Ручка для открывания/закрывания пресса и усиления давления рабочей поверхности
4. Рабочая (нагреваемая) поверхность
5. Гладильная доска
6. Отсек бака для воды с антимиеральным картриджем
7. Бак для воды
8. Антимиеральный картридж
9. Подушка для глажения труднодоступных мест



УСТАНОВКА

Распакуйте пресс.

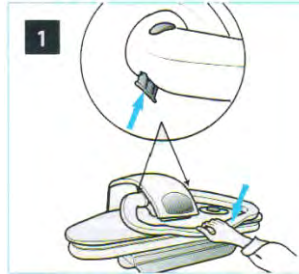
Установите на ровную, устойчивую и термостойкую поверхность.

Мы рекомендуем докупить специальную стел-подставку для гладильного пресса (спрашивайте у продавца).

ИСПОЛЬЗОВАНИЕ ПРЕССА

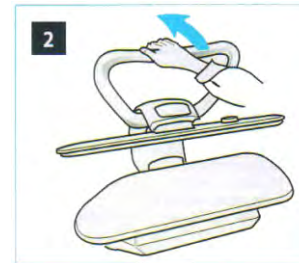
Фиксирующие кнопки.(рис. 1)

С целью предотвращения случайного открытия при переноске пресс заблокирован. Для открытия пресса нужно нажать на фиксирующие кнопки и слегка отжать ручку вниз. Раздается легкий щелчок. Откройте пресс, подняв ручку.



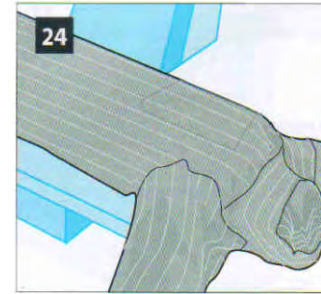
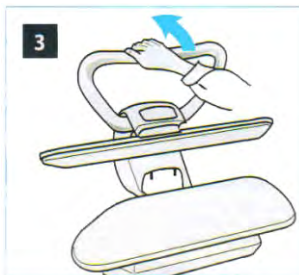
Открывание и закрывание пресса (рис. 2)

Для открывания и закрывания пресса используется ручка. При поднятии ручки давление ослабевает и пресс открывается. При нажатии ручки вниз пресс закрывается, и автоматически давление возрастает до тех пор, пока не достигнет рабочего значения. Ручка также управляет автоматической подачей пара (читайте в разделе «ПАРООБРАЗОВАНИЕ»).



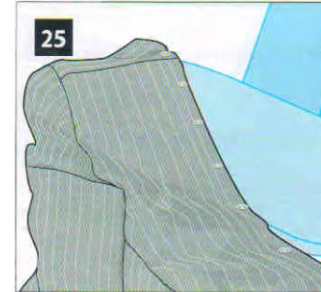
Максимальное открывание (рис. 3)

Чтобы открыть пресс полностью, откройте ее и продолжайте тянуть вверх за ручку. В таком положении пресс можно использовать так же как гладильную доску. Максимальное открытие пресса позволяет гладить большие вещи, может так же применяться для складывания вещей. В таком положении подогрев поверхности отключается автоматически. Подогрев включится, как только Вы переместите гладильную поверхность в нормальное положение.



24. ЖЕНСКИЕ РУБАШКИ И БЛУЗЫ

В основном отглаживаются как мужские сорочки.



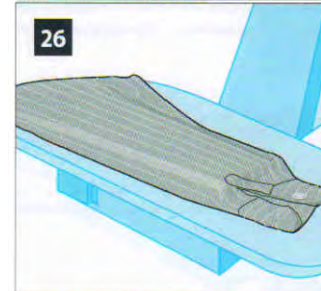
ПРИЛЕГАЮЩИЕ СОРОЧКИ И БЛУЗЫ

Прилегающие блузы и рубашки отглаживаются в 2 этапа : сначала первую сторону, потом вторую.

25. Для удобства используйте край гладильной доски.

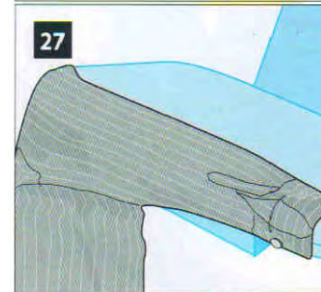
Примечание: если хотите избежать складок на рукавах и местах выточек, пользуйтесь прилагаемой подушечкой для глажения.

Используйте маленькую подушку для плеч и шейной области сорочки или блузки со специальным вырезом.



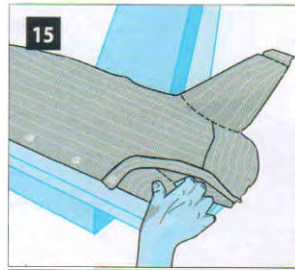
26. Рукава без складок

Используйте подушку для глажения рукавов или плотную фланель.



27. Прессование рукавов без складок

Разместите рукав на гладильной доске, складывая от запястья до середины плеча. Отгладьте. Первоначально сформируются две складки. Затем отпаривайте или смочите эти складки и разгладьте их, складывая рукав по линии подмышечного шва. Располагайте рукав на краю доски.



15. Полочка

Опять придерживайте воротник, зажимая между пальцами так, чтобы петли были на гладильном прессе. Затем прессуйте.

16. Манжеты

Отгладьте манжеты на краю или при помощи подушки.

17. Воротник

Отгладьте воротник, расположив его на краю доски. Можете делать это одновременно с глажением манжет.

18. Складывание

Сложите воротник, застегнув пуговицы, пока сорочка горячая.

19. Нижняя часть сорочки

Отпариванием разглаживайте все складки и прессуйте нижнюю часть.

ДОПОЛНИТЕЛЬНЫЕ ПРИЕМЫ ДЛЯ БЕЗУПРЕЧНОГО ВИДА

20. Для сорочек с жесткими, накрахмаленными или широкими воротниками используйте подушку. Отпускайте рабочую поверхность так, чтобы она слегка касалась сорочки.

21. Складки на манжетах.

Прогладьте манжеты с помощью прилагаемой подушки.

Отпускайте гладильную платформу ниже, но прижимайте не до конца. Перевернув рукав, отгладьте другую сторону.

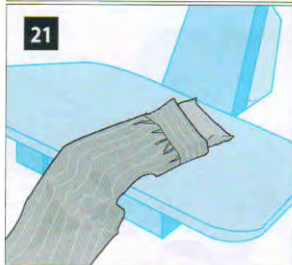
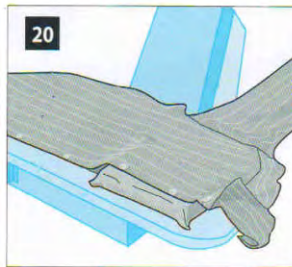
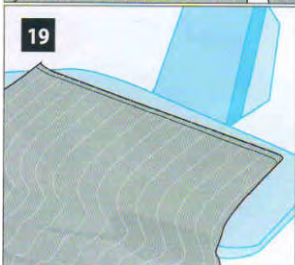
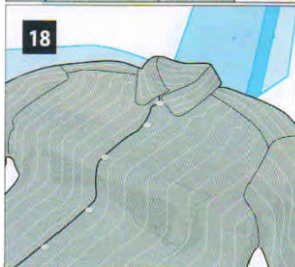
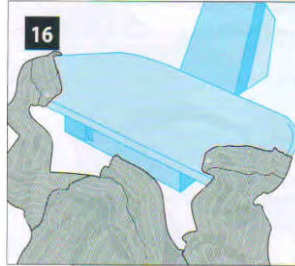
22. Манжеты.

Разместите на доске со стороны разреза под застежку.

Отглаживайте, натягивая рукав на себя.

23. Завершение глажения рукава.

Если Вы хотите, чтобы на рукаве не было стрелок, разместите на углу гладильной доски и отпарьте.



ТИП ВОДЫ

Можно использовать воду из под крана или же дистиллированную.

Запрещается использование дождевой, талей воды, воды из холодильника.

В зависимости от уровня минералов, содержащегося в воде из под крана и времени еженедельной глажки (в среднем ~2-3 часа), срок службы картриджа составит ~1 год. При использовании дистиллированной воды для паровой техники срок службы картриджа увеличивается.

ШУМ

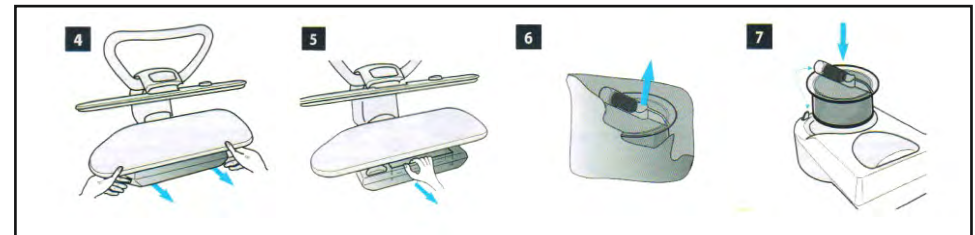
Для постоянного парообразования гладильный пресс оборудован насосом, который включается при отпускании ручки до позиции, когда пресс находится в полузакрытом положении.

При нормальной работе насос производит легкий шум.

Шумность работы насоса увеличивается, когда:

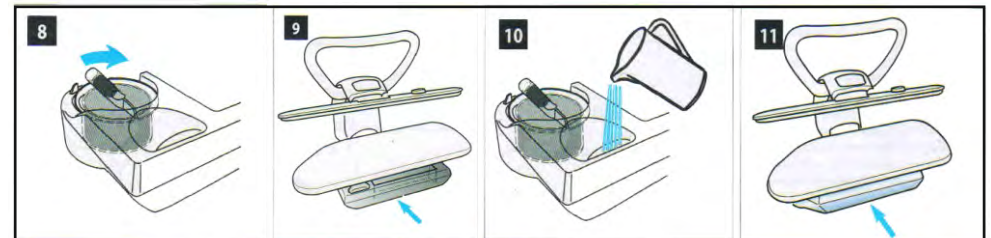
1. Бак для воды пуст.
2. Пресс используется впервые или же не использовался давно.
3. Антиминеральный картридж забыт полностью или перед этим был заменен.

УСТАНОВКА КАРТРИДЖА И ЗАПОЛНЕНИЕ БАКА ВОДОЙ



Взявшись с обеих сторон за бак для воды, тяните на себя, пока сверху не откроется отверстие для заполнения воды (рис. 4). Вытяните бак полностью (рис.5). Если Вам нужно менять картридж на новый, то поверните старый картридж налево до упора и выньте его.

Освободите новый картридж из упаковки. Вставьте картридж на место (рис. 6). Линия на трубке картриджа должна находиться напротив метки на баке (рис. 7).

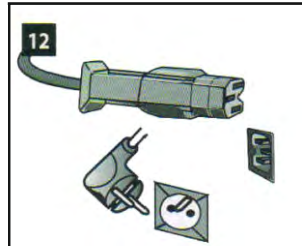


Поверните картридж направо до упора (рис.8). Вставьте бак обратно и заполняйте водопроводной или дистиллированной водой (рис. 8,10). Надавите бак на место до упора (рис. 11). При необходимости бак можно заполнять водой в процессе глажения

Не включите подача пара при пустом баке. Это может повредить насос.

Не заполняйте бак горячей водой.

Не добавляйте в воду другие вещества.



Вставьте шнур в разъем на задней части пресса (рис. 12). Вставьте штепсельную вилку в розетку и нажмите на клавишу включения питания (рис. 13).

На дисплее отобразится рабочая температура нагрева (рис. 14).

ВНИМАНИЕ! Если включенный пресс закрыт более 10 секунд, то нагревание автоматически прекращается. При открытии пресса нагревание автоматически возобновится.

ВЫБОР ТЕМПЕРАТУРНОГО РЕЖИМА.

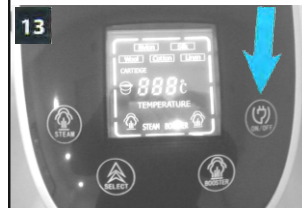
Качество отглаженной ткани зависит от правильного температурного режима и от количества пара. На этикетке одежды обычно указывается рекомендуемая температура глажки.

Выбрать соответствующий температурный режим можно с помощью клавиши (рис. 15).

Тип ткани	Положение термостата	Рекомендации по работе с паром
Синтетические ткани (ацетат, полиакрил, полиамид)	NYLON ●	сухое глажение или с очень маленьким количеством пара.
Натуральные ткани животного происхождения (шелк, шерсть)	SILK - WOOL ●●	усиление подачи пара
Натуральные ткани растительного происхождения (хлопок, лен)	COTTON - LINEN ●●●	максимальное время подачи пара

ВКЛЮЧЕНИЕ/ВЫКЛЮЧЕНИЕ ПОДАЧИ ПАРА

Включить/выключить парообразование можно с помощью включателя парообразования (рис. 16).



МОНОГРАММЫ И ВЫШИВКИ

8. Вышивки отглаживайте в первую очередь. Положите их лицевой стороной вниз на гладильную доску, для сохранения рельефа.



СОРОЧКИ

Рукава

9. Пройму рукава расположите по скошенному краю гладильной доски. Складки формируют вдоль по сторонам швов. Аккуратно расположите рукав на гладильной доске (рис. 9).

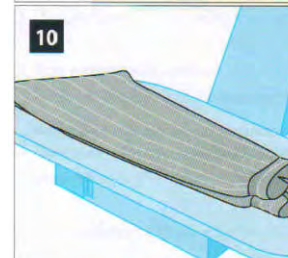
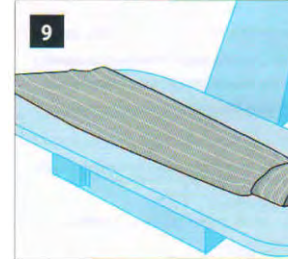
Прессуйте и откройте пресс.

Повторите то же самое со вторым рукавом.

10. Положите второй рукав поверх первого.

Затем расположите воротник к манжетам.

11. Придерживайте рукава и воротник правой рукой, а все остальное левой рукой, и переверните сорочку на обратную сторону.



12. Полочки.

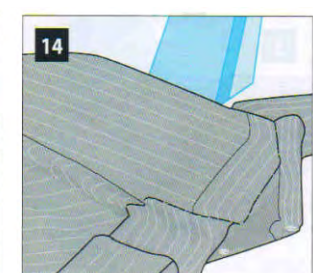
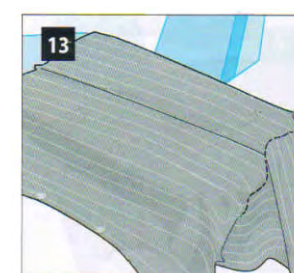
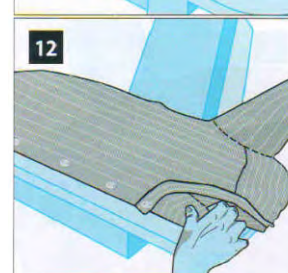
Расположите сорочку таким образом, чтобы плечо и пройма были с правой стороны доски. Придерживайте воротник, зажимая между пальцами так, чтобы край был натянут на краю гладильной доски. Затем прессуйте.

13. Нижняя часть

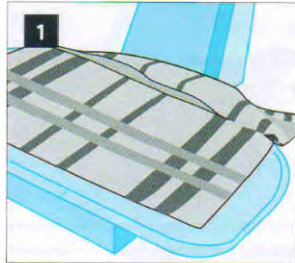
Разместите на доске, гладьте рубашку по направлению к себе.

14. Спинка

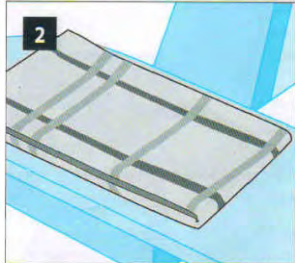
Продолжайте гладить также, продвигая по направлению к себе, пока не достигните полочки. Шов воротника должен быть напротив края доски.



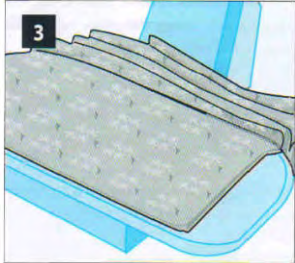
ГЛАЖЕНИЕ



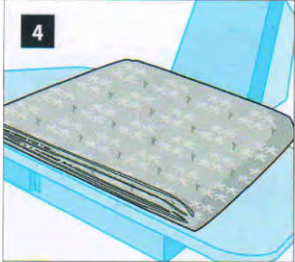
ПЛАТКИ, САЛФЕТКИ, ПОЛОТЕНЦЕ и т.д.
1. Аккуратно разместите изделие на гладильной платформе и прессуйте (рис. 1).
2. При необходимости можно сложить в 2 или несколько слоев (рис.2).



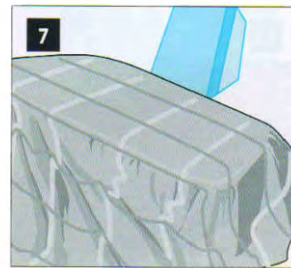
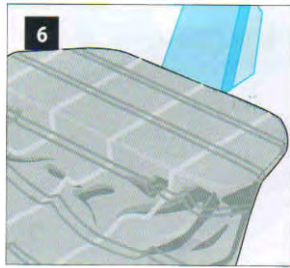
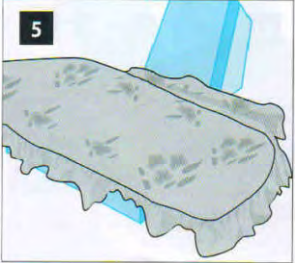
ПРОСТЫНЯ, СКАТЕРТИ
3. Сложите белье в 3-4 раза в длину или в ширину. Это облегчает глажение изделий большого размера. При необходимости используйте максимально открытое положение пресса. Гладьте, продвигая изделие к себе (рис. 3).
4 Сложенное белье прессуйте, закрыв пресс не до конца, прижимая рабочей платформой на несколько секунд (рис. 4).



ПУХОВОЕ ОДЕЯЛО И ПОДУШКИ
5. Прессуйте сначала застегнутые углы вместе с пуговицами, разместив белье напротив гладильной доски. Можно сложить 2 или 3 слоя и прогладить.



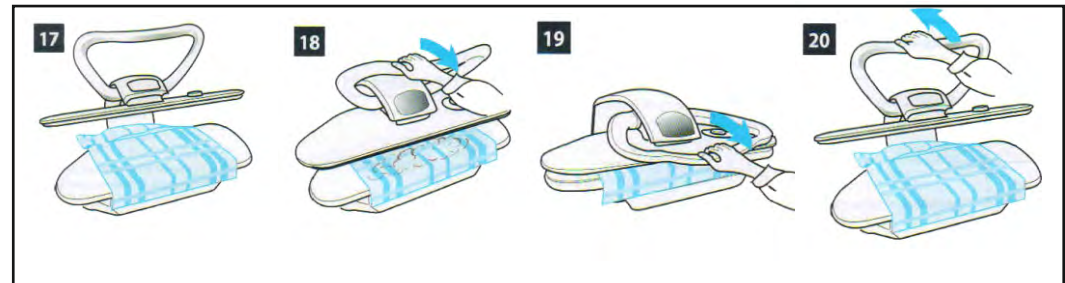
ПРОСТЫНИ
6. Начните с одного угла. Во избежание складок растяните белье, закрепляя резинкой (рис. 5), и прессуйте. Продолжая гладить, продвигайте белье слева направо, пока не дойдете следующего угла.
7. Можно складывать простыню в 2 (4) раза по ширине и прессовать 4 (8) слоя одновременно.



ПАРООБРАЗОВАНИЕ



После включения парообразования прибор будет готов к работе ~ через 3 минуты.



Положите материал или одежду на гладильную доску (рис. 17). Отпустите рабочую поверхность с помощью ручки (рис. 18). В полуоткрытом положении пар будет подаваться в течении требуемого времени, пока Вы держите рабочую поверхность в таком положении. Закройте пресс и держите в таком положении несколько секунд, чтобы ткань высохла и прогладилась (рис. 19). Подняв ручку, откройте пресс (рис. 20).

ПЕРВОЕ ВКЛЮЧЕНИЕ ОТПАРИВАНИЯ.

Если Ваш пресс новый, то необходимо:
-вставить антиминеральный картридж
-заполнить полностью бак для воды
-включить пресс и парообразование
-прождав ~3 минуты, несколько раз отпустить ручку в положении отпаривания

ФУНКЦИЯ ПОВЫШЕННОГО ПАРООБРАЗОВАНИЯ ("Booster")



А. НОРМАЛЬНОЕ ПАРООБРАЗОВАНИЕ.
Кнопка "Booster" не нажата.
При нажатии на ручку пресса происходит выделение пара.
В. Кнопка "Booster" нажата.
При отпуски рабочей поверхности произойдет мощное выделение пара в течении нескольких секунд.
После этого поток пара придет в норму.
При повторном открывании-закрывании пресса автоматически включится функция повышенного парообразования, пока нажата кнопка.

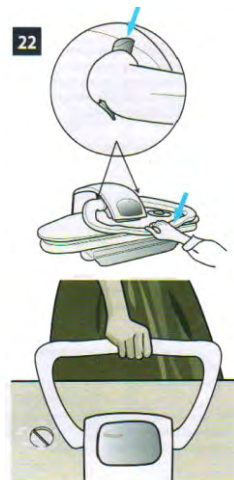
ПЕРЕМЕЩЕНИЕ ПРЕССА

Перед перемещением пресса вылейте остаток воды из бака, и, если пресс горячий, дайте остыть в течении 30 минут.

Закройте пресс и фиксируйте в закрытом положении с помощью фиксаторов (рис. 22).

Держа за ручку, можно свободно перемещать пресс.

Хранить пресс можно как вертикально, так и горизонтально



УХОД ЗА ПРЕССОМ

ЧИСТКА ПОВЕРХНОСТИ

Внешнюю поверхность пресса можно мить мыльной водой и насухо вытирать мягкой тканью.

ПОРОЛОН И ЧЕХОЛ (рис. 24)

Чехол на гладильной доске должен быть натянут, во избежании образования складок. При загрязнении можно стирать при 40 градусов. Не стирать с белым бельем.

Поролон при интенсивной эксплуатации деформируется. Он должен быть заменен.



РАБОЧАЯ ПОВЕРХНОСТЬ

В процессе глажения остатки моющих средств, частицы крахмала, кусочки нити прилипают к рабочей поверхности и пригорают, образуя на рабочей поверхности пятна. Для удаления пятен можно протирать теплую поверхность жесткой бумагой или мягкой тканью. Если пятна трудноудалимые, можно пользоваться карандашом для чистки утюгов. Не используйте моющие средства или абразивный материал.

СИСТЕМА EMC



EMC- электронный контроль жесткости воды отслеживает состояние антиминерального картриджа, постоянно отслеживая уровень содержания минералов в воде после картриджа.

При повышении уровня выше определенного, EMC автоматически заблокирует парообразование, снижая риск образования накипи на нагревательных элементах пресса.

Загорание сигнального индикатора (рис.25) указывает на необходимость замены картриджа.

Если картридж вовремя не сменить, то предупреждающий индикатор будет гореть постоянно и заблокируется система парообразования.



Для разблокировки парообразования нужно либо поменять картридж, либо использовать дистиллированную воду для паровых приборов. После смены картриджа нужно выключить пресс и заново включить для восстановления подачи пара.

ПОДСКАЗКИ ДЛЯ ГЛАЖЕНИЯ

- секрет удачного проглаживания зависит от правильного расположения одежды на гладильной доске и расправления. Будьте внимательны, поверхность горячая!
- Гладить надо с изделий, для которых требуется низкая температура.
- Аккуратно расправляйте одежду на рабочей поверхности. Вы избежите нежелательных складок.
- Можно отгладить одежду вместе с пуговицами без риска повредить их. Но будьте осторожны с синтетическими и металлическими пуговицами и молниями, они могут расплавиться.
- При глажении монограмм, вышивок или пуговиц на ножке, расположите их лицевой стороной вниз на рабочую поверхность для лучшего результата.
- При глажении вязаных изделий отпустите гладильную платформу не до конца.
- После работы оставьте пресс для охлаждения. Не забудьте закрыть пресс после того, как он остынет.
- Пресс можно хранить вертикально. Важно вылить содержимое бака во избежание проливания воды.