

РУКОВОДСТВО ПО ЭКСПЛУАТАЦИИ

vestfrost

ХОЛОДИЛЬНИК
С СИСТЕМОЙ ОХЛАЖДЕНИЯ
“NO FROST”

VF 185 M

VF 200 M

СОДЕРЖАНИЕ

Перед началом эксплуатации	● Меры безопасности _____	3
	● Транспортировка _____	4
Установка	● Установка _____	4
	● Подключение к сети _____	5
	● Изменение направления открывания дверей _____	5
Эксплуатация	● Регулировка температуры _____	5
	● Хранение продуктов в холодильной и морозильной камере _____	6
Чистка и уход	● Чистка и уход _____	7
Аксессуары	● Аксессуары _____	9
Возможные неисправности	● Возможные неисправности и методы их устранения _____	11
Описание продукта	● Описание продукта _____	12
	● Технические характеристики _____	14
	● Энергетическая эффективность _____	15
Приложение	● Изменение направления открывания дверей _____	16

ПЕРЕД НАЧАЛОМ ЭКСПЛУАТАЦИИ

Приобретенный Вами холодильник разработан для использования во внутренних помещениях для замораживания и хранения замороженных и охлажденных продуктов в соответствии с данной инструкцией.

Холодильник безопасен для окружающей среды. Для уменьшения потребления электроэнергии, а также для повышения эффективности охлаждения в данном холодильнике в качестве хладагента используется газ R600a (см. этикетку на компрессоре холодильника). Газ R600a является легковоспламеняющимся, поэтому при обращении с холодильником необходимо соблюдать осторожность, чтобы не повредить трубки и испарители, по которым он проходит.

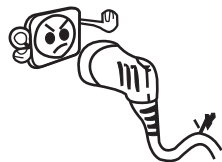
Холодильники подключаются от электрической сети переменного тока напряжением 220-240В и частотой 50 Гц через двухполюсную розетку с заземляющим контактом и предназначены для установки в кухонных помещениях с температурой окружающего воздуха от + 16° С до + 38° С и относительной влажностью не более 40%.

Меры безопасности

- Не используйте параллельные источники энергии. Помните, что включение холодильника с использованием переходников и удлинителей создает потенциальную опасность возгорания.
- Не подключайте старые/поврежденные шнуры питания. При повреждении шнура питания, его следует заменить на новый, полученный у изготовителя или его представителя. Замена кабеля должна производиться только квалифицированным персоналом.
- Не перекручивайте и не сгибайте шнуры.



- Не касайтесь внутренних охлаждающих поверхностей холодильника, особенно влажными руками. Вы можете пораниться или получить ожоги.
- Не кладите в рот и не ешьте куски льда, только что вынутые из морозильника. Так можно получить местное обморожение.
- Не следует помещать в морозильное отделение газированные жидкости в стеклянных бутылках или алюминиевых банках. При сильном охлаждении они могут лопнуть. Бутылки и емкости, содержащие алкоголь, помещайте в холодильник в вертикальном положении, плотно закупорив крышки.
- Перед выполнением любых операций по мойке или обслуживанию отсоедините холодильник от сети. Установка термостата в положение «0» недостаточна для обеспечения электробезопасности.
- Старые холодильники и морозильники содержат газ циклопентан и хладагент и должны быть утилизированы в соответствующем порядке. Если вы решили утилизировать старый холодильник, обращайтесь в местную службу утилизации вредных материалов и газов, а при возникновении каких либо вопросов или сомнений, свяжитесь с местным компетентным органом или продавцом, у которого вы приобрели холодильник.
- Прибор не предназначен для использования лицами (включая детей) с пониженными физическими, чувственными или умственными способностями или при отсутствии у них жизненного опыта или знаний, если они не находятся под контролем или не проинструктированы об использовании прибора лицом, ответственным за их безопасность.



УСТАНОВКА

Транспортировка

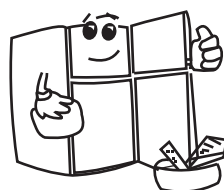
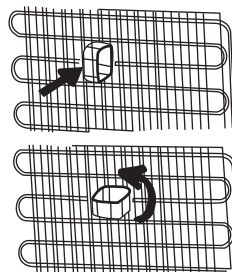
- При транспортировке и установке холодильника нужно быть предельно внимательным, чтобы не повредить трубки и электрические провода, расположенные на задней стороне холодильника.
- В случае повреждения проследите за тем, чтобы в комнате, где находится холодильник, не произошло воспламенения. Не пользуйтесь источниками света и выключателями.
- Немедленно проветрите комнату.
- Транспортируйте холодильник в упаковке только в вертикальном положении любым видом крытого транспорта, либо следуйте инструкциям на картонной упаковке.
- Надежно закрепляйте все внутренние аксессуары (овощные корзины, полки и т.д), чтобы исключить все возможные удары и перемещения внутри корпуса при транспортировке.

Установка

После транспортировки перед включением холодильник необходимо выдержать не менее 24 часов при комнатной температуре в вертикальном положении.

Правильная установка необходима для обеспечения эффективной и долговечной работы холодильника:

- Компрессор и конденсатор холодильника в процессе работы нагреваются и им необходимо обеспечить достаточную вентиляцию. Холодильник должен быть установлен в хорошо проветриваемом помещении с нормальной влажностью воздуха от 30 до 40 %. Запрещено устанавливать холодильник в помещениях с повышенной влажностью (ванных комнатах, подвальных помещениях).
- При установке обеспечьте минимальные зазоры (3-5 см) по сторонам холодильника для свободной циркуляции воздуха. Для этого установите пластмассовую распорку (прилагается в комплекте с документацией) в конденсатор на задней стороне холодильника.
- Расстояние между верхней поверхностью холодильника и потолком должно быть не менее 15 см.
- Не следует устанавливать холодильник так, чтобы он находился под воздействием прямых солнечных лучей или вблизи источников тепла. (не менее 50 см от радиаторов, газовых приборов и печей и не менее 5 см от электроплит).
- Для достижения устойчивости холодильника отрегулируйте передние регулируемые ножки.
- Внутренние и внешние поверхности холодильника промойте мыльным раствором воды. Удалите клеящие ленты, удерживающие подвижные части холодильника от смещения. Установите аксессуары холодильника по их местам после того, как промоете их чистой водой. Если холодильник имеет защитное покрытие из полимерной пленки, аккуратно удалите его, соблюдая меры предосторожности, чтобы не повредить лакокрасочное или полимерное покрытие деталей.



ЭКСПЛУАТАЦИЯ

Подключение к сети

При подключении к электросети убедитесь, что:

- напряжение сети соответствует рекомендованному напряжению, указанному на паспортной табличке холодильника;
- розетка имеет заземление; если в розетке нет заземления, обратитесь за помощью к специалисту – электрику;

В случае если заземление не будет произведено согласно настоящей инструкции, фирма-производитель не несет ответственности за возможные последствия.

- Холодильник установлен таким образом, что вы всегда имеете доступ к розетке.

Включение холодильника в сеть производится вилкой сетевого шнура. В момент пуска и остановки холодильника возможен незначительный шум.

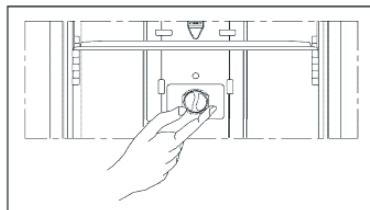
Изменение направления открывания дверей

Ваш холодильник имеет правостороннее открывание дверей. С целью обеспечения более удобного размещения его в интерьере кухни в конструкции предусмотрена возможность крепления дверей холодильной и морозильной камер, как с правой, так и с левой стороны (необходимые для этого части поставляются в комплекте с холодильником). При необходимости изменения обратитесь в ближайший сервисный центр, либо следуйте инструкциям, приведенным в приложении.

Регулировка температуры

Термостат автоматически регулирует температуру внутри холодильной и морозильной камер.

Путем изменения позиции ручки с MIN («1») на MAX («6») может быть достигнута более низкая температура.



Положение регулятора термостата:

- «0» - Для отключения термостата и отсутствия охлаждения перед размораживанием камер.
- «1» - «3»: Для кратковременного хранения продуктов в холодильном отделении.
- «3» - «5»: Для долговременного хранения продуктов в морозильном отделении.
- «5» - «6»: Для замораживания свежих продуктов питания или более продолжительного хранения.

В помещении при температуре окружающей среды равной 25° С рекомендуется устанавливать терморегулятор в положение «3» - «4».

Если терморегулятор установлен в максимальное положение, а холодильник сильно заполнен продуктами или температура в помещении очень высокая, то компрессор может работать бесперебойно. Это приводит к повышенному потреблению электроэнергии. Во избежание подобной ситуации просто установите регулятор термостата в меньшее положение.

Следует помнить, что температура в камерах зависит от температуры окружающего воздуха, частоты открывания дверей, загрузки продуктами, цикла работы компрессора и автоматической разморозки, а также других внешних факторов.

Замеры температуры во внутренних отделениях холодильника в домашних условиях при помощи термометров являются некорректными, не свидетельствуют о неисправности холодильника и не могут служить основанием для обращения в сервисный центр и выполнения ремонта.

ЭКСПЛУАТАЦИЯ

Предупреждения:

- Если Вы выключили или отсоединили холодильник от сети, следует подождать как минимум 5 минут перед повторным включением во избежание повреждения компрессора.
 - На новых холодильниках, при повышенных температуре и влажности в квартире, а также после закрытия дверей холодильника, может возникнуть эффект "вакуумирования", из-за которого необходимо применять повышенные усилия (но в пределах установленных норм) при открытии дверей.
 - Допускается наличие разогрева корпуса холодильника по месту прилегания уплотнителя двери морозильной камеры к корпусу, а также боковой поверхности корпуса, из-за работы петли обогрева периметра морозильной камеры.
 - Во избежание повреждения уплотнителя, открывайте двери холодильника **только** за ручки.
- Не открывайте двери за боковую поверхность.**

Хранение продуктов в холодильнике.

При первом и последующих включениях холодильника загрузку холодильника производить не ранее, чем через 2 часа с момента включения холодильника в сеть.

Холодильная камера

Холодильная камера предназначена для охлаждения, кратковременного хранения свежих и прошедших кулинарную обработку продуктов, а также овощей, фруктов и напитков.

- Для предотвращения концентрации влаги ставьте в холодильник жидкости только в закрытой таре.
- Никогда не помещайте горячие продукты в холодильник. Перед загрузкой их следует охладить до комнатной температуры.
- Не открывайте дверь холодильника слишком часто, чтобы не нарушить температурный режим в холодильной камере.

Таблица 1 - Основные рекомендации по размещению и хранению продуктов в холодильной камере.

ПРОДУКТЫ	СРОК ХРАНЕНИЯ	РАЗМЕЩЕНИЕ
Овощи, фрукты	до 10 дней; без упаковки или пленка	В ящике для овощей
Грибы свежие	от 2 до 5 дней; пленка	В ящике для овощей
Яйца	до 1 месяца; без упаковки	На полке для яиц
Сырая рыба, мясо	2-3 дня; пленка, пакеты, емкости	На нижней полке
Сырой мясной фарш	1 день; емкость с крышкой	На нижней полке
Сырая или готовая курица, гусь, утка	3-5 дней; емкость с крышкой, пленка	На нижней полке
Колбасные изделия	2-4 дня; пленка	На любой полке
Продукты после кулинарной обработки	3-4 дня; емкость с крышкой	На любой полке
Молочные продукты, напитки	см на упаковке; заводская упаковка	На полках двери
Масло сливочное, маргарин, сыры	1 неделя; заводская упаковка, пленка	На верхней полке, на полке двери
Пирожные, торты	2-4 дня; заводская упаковка, емкость с крышкой	На любой полке

ЭКСПЛУАТАЦИЯ

Тщательно придерживайтесь рекомендаций по температуре и условиям хранения продуктов на упаковке и не превышайте обозначенных максимальных сроков их хранения.

Морозильная камера

- Морозильная камера предназначена для замораживания и длительного хранения замороженных продуктов, а также для изготовления кубиков льда.
 - Для замораживания свежих продуктов поместите их сначала в верхний ящик морозильной камеры. После 24 часов заморозки их можно переместить в другие ящики морозильной камеры.
 - Не кладите свежие продукты рядом с замороженными, так как это может разморозить последние.
 - Замораживая свежие продукты (например, мясо, рыбу, фарш), делите их на части для однократного использования, так как их повторное замораживание не рекомендуется.
 - Не помещайте теплые продукты в морозильную камеру, сначала они должны остыть до комнатной температуры.
 - После размораживания холодильника поместите в него замороженные ранее продукты и постарайтесь употребить их в короткий период. Вторично замораживать размороженные продукты не следует кроме продуктов, прошедших кулинарную обработку.
 - **Для хранения замороженных продуктов** всегда следует четко следовать инструкциям на упаковках замораживаемых продуктов, при отсутствии информации продукты не следует хранить более трех месяцев с даты приобретения.
 - В случае сбоев в электропитании не открывайте дверь морозильного отделения. Это поможет сохранить оптимальную для хранения температуру до 13 часов.
 - **При покупке замороженных продуктов** убедитесь, что они были заморожены при соответствующей температуре и что упаковка не повреждена.
 - Замороженные продукты следует транспортировать в специальных упаковках для сохранения качества продуктов и помещать в холодильник как можно быстрее.
- Срок хранения замороженных продуктов** зависит от комнатной температуры, установок термостата, частоты открывания двери, типа продуктов и периода времени, затраченного на транспортировку из магазина до дома. Всегда следуйте инструкциям, написанным на упаковке продукта и указанным срокам хранения.

Чистка и уход

Отключите прибор от сети перед чисткой

Ваш холодильник изготовлен из непахнущих гигиенических материалов. Для сохранения этих характеристик всегда храните сильно пахнущие продукты в плотно закрывающихся контейнерах, чтобы избежать образования запахов, которые потом сложно удалить.

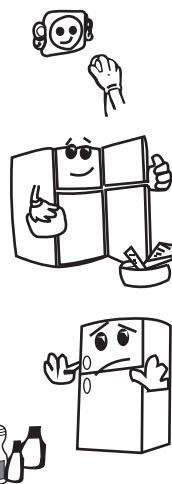
Внутренние и внешние поверхности холодильника мойте губкой или мягкой тканью, смоченной в растворе теплой воды и пищевой соды (сода является хорошим дезинфектором).

При отсутствии пищевой соды используйте нейтральное моющее средство.

Все съемные внутренние части можно мыть раствором мыла или моющего средства в воде.

Перед установкой обратно в холодильник их следует тщательно просушить.

Скапливающуюся на конденсаторе холодильника пыль осторожно уберите с помощью пылесоса, используя подходящие насадки.



ЧИСТКА И УХОД

При выключении холодильника на долгое время следует отключить холодильник от сети, произвести чистку обеих камер, и оставить двери холодильника слегка открытыми, для предотвращения образования неприятного запаха.

Характерные звуки (щелчки) включения термостата и компрессора холодильника, а также звуки журчания, сопровождающие циркуляцию газа хладагента по трубкам системы охлаждения, являются нормальными звуками, возникающими при работе холодильника.

Размораживание

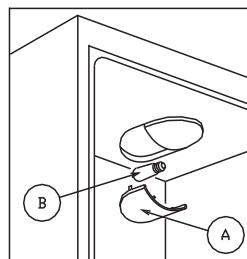
Размораживание происходит полностью автоматически, в процессе работы вода стекает в дренажное отверстие, накапливается в емкости для испарения, затем испаряется под воздействием высокой температуры компрессора.

Замена лампы освещения (модели VF 185)

Не является гарантийным ремонтом и осуществляется пользователем самостоятельно!

При замене лампы холодильной камеры:

- Отсоедините холодильник от электросети
- Нажмите на крючки по краям крышки лампы и снимите крышку
- Замените лампу на новую (не более 15 Вт)
- Установите крышку лампы и через 5 минут включите холодильник в сеть.



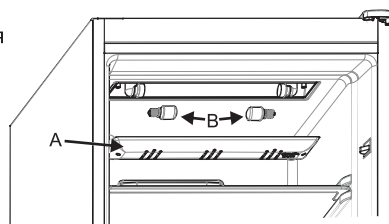
Замена лампы освещения (модели VF 200)

Замена лампы холодильной камеры (если освещение осуществляется с помощью лампы)

Не является гарантийным ремонтом и осуществляется пользователем самостоятельно!

При замене лампы холодильной камеры:

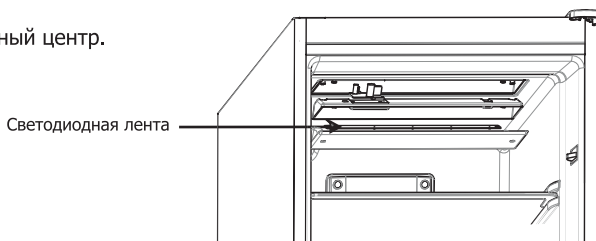
- Отсоедините холодильник от электросети.
- Выкрутите винты по краям крышки лампы (A) и снимите крышку.
- Замените лампу (B) на новую (не более 15 Вт).
- Установите крышку лампы и через 5 минут включите холодильник в сеть.



Замена светодиодной ленты

(если освещение осуществляется с помощью светодиодной ленты)

Обратитесь в ближайший сервисный центр.

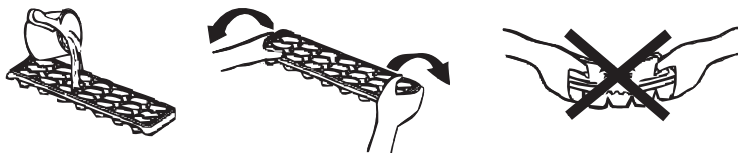


АКСЕССУАРЫ

Аксессуары

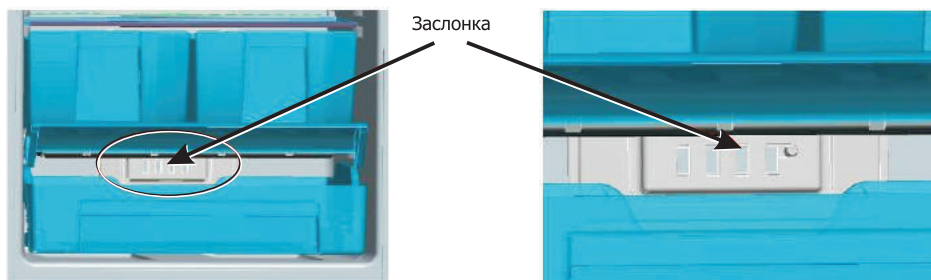
Форма для льда:

Наполните форму для льда водой и поместите в морозильную камеру; После полного замерзания воды следует повернуть форму так, как указано на рисунке для того, чтобы извлечь кубики льда.



Контейнер на роликах для хранения продуктов (модели VF 200):

Вы можете адаптировать этот контейнер для использования в качестве трёх разных отделений:



1 – Использование в качестве зоны свежести (0°С):

Если вы хотите использовать контейнер в качестве зоны свежести (0°С), необходимо открыть отверстия на задней стенке, передвинув заслонку вправо (как показано на рисунке). Температуру в холодильной камере установите на 2°С.

2 – Использование в качестве ящика для овощей: Если вы хотите использовать контейнер в качестве ящика для овощей, необходимо закрыть отверстия на задней стенке, передвинув заслонку влево.

3 – Использование в качестве отделения для охлаждения: Если вы хотите использовать контейнер в качестве отделения для охлаждения, необходимо открыть отверстия на задней стенке, передвинув заслонку вправо (как показано на рисунке). Температуру в холодильной камере установите на 4°С или 5°С. Таким образом температура в контейнере будет на 1-2°С ниже, чем в холодильной камере.

Хранение продуктов в отделении для охлаждения вместо холодильной или морозильной камер даёт возможность дольше сохранять свежесть и вкус продуктов, одновременно сохраняя их свежий вид. По мере загрязнения контейнера, вынимайте его, чтобы промыть водой. (Вода замерзает при 0°С, в то время как продукты содержащие соль или сахар замерзают при более низкой температуре). Как правило, отделение для охлаждения используется для хранения незамороженного мяса, рыбы, полуфабрикатов и сливок. Крышка контейнера открывается автоматически, если потянуть контейнер на себя.

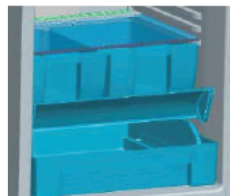
! Не кладите в контейнер продукты, предназначенные для замораживания или формы для приготовления кубиков льда.

АКСЕССУАРЫ

Как вынуть контейнер:

- Полностью откройте крышку (Рисунок 1)

Рис 1.



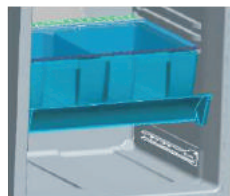
- Потяните контейнер на себя (Рисунок 2)

Рис 2.



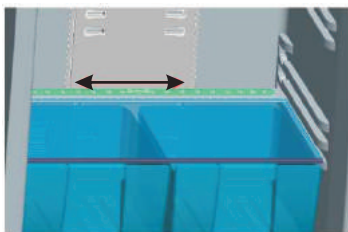
- Приподнимите контейнер вверх с направляющих, чтобы вынуть (Рисунок 3)

Рис 3.



Если ящики для овощей заполнены продуктами, заслонка, находящаяся на задней части стеклянной полки ящиков для овощей должна быть открыта. Данная заслонка необходима для регулирования поступления свежего воздуха и изменения уровня влажности в ящиках для овощей, что поможет хранить продукты более продолжительное время. Если вы заметили конденсат на стеклянной полке, нужно открыть заслонку за полкой.

Заслонка для свежего воздуха (модели VF 200).



Фильтр, поглощающий запахи*

Фильтр поглощает неприятные запахи внутри холодильника, не позволяя им навредить натуральным ароматам продуктов, и обеспечивает поддержание свежести воздуха внутри холодильного отделения.

*опция



ВОЗМОЖНЫЕ НЕИСПРАВНОСТИ

Возможные неисправности и методы их устранения:

Если ваш холодильник работает неудовлетворительно, это может быть вызвано незначительными проблемами, которые можно попробовать решить без посторонней помощи. Поэтому, прежде чем обращаться в сервисную службу, изучите приведенную ниже таблицу 2, вполне возможно, Вы сможете устранить неисправность из этого списка самостоятельно.

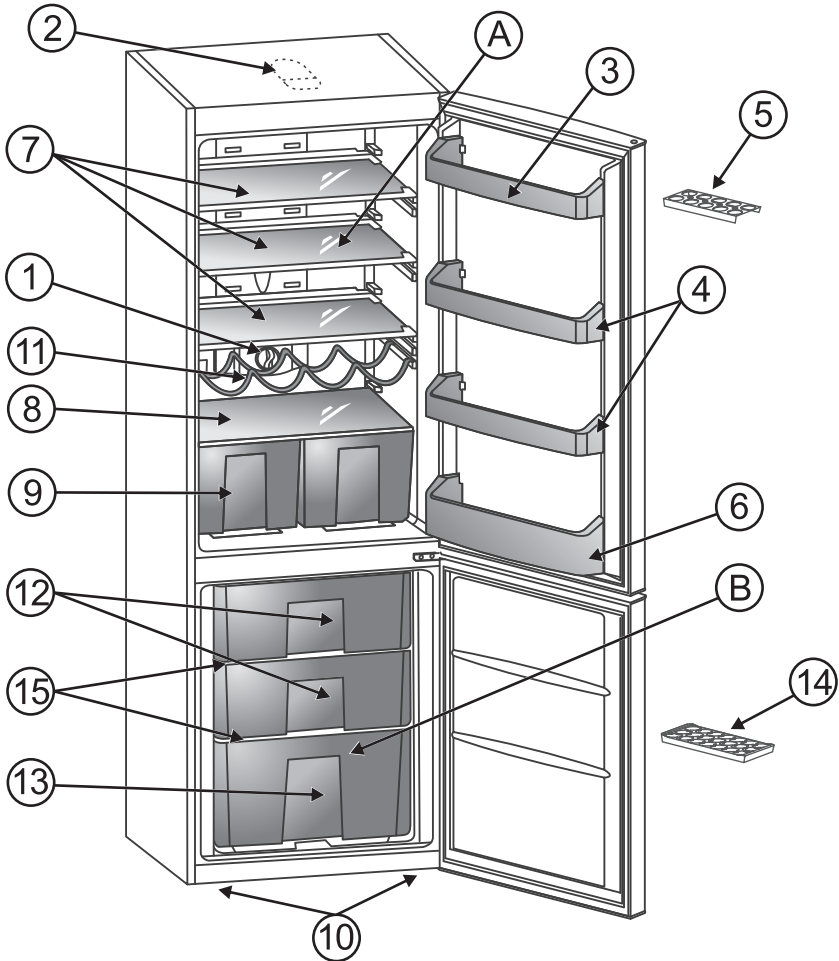
Таблица 2 - Возможные неисправности

Неполадка	Возможная причина возникновения	Способы устранения
Холодильник не работает	Вилка сетевого шнура холодильника не вставлена в розетку	Вставьте вилку в розетку
	Не работает розетка	Проверьте розетку с помощью другого электро-прибора, в исправности которого вы уверены
	Поврежден предохранитель в квартирной электрической сети	Обратитесь к услугам квалифицированного электрика для устранения неисправности
	В доме отключено электричество	Проверьте наличие тока в сети, подключив исправные электроприборы к другим розеткам в квартире
	Регулятор термостата установлен в положение "0"	Установите регулятор термостата в нужное положение
Температура в отделениях слишком высока	Отделения переполнены продуктами	По возможности разгрузите холодильник от переполнения продуктами
	Двери отделений закрыты не плотно	Плотно закройте двери отделений
	Двери отделений часто открывались	Не открывайте двери отделений слишком часто
	Посуда касается задней стенки холодильника, что мешает нормальной циркуляции воздуха	Отодвиньте посуду от задней стенки холодильника
	Терморегулятор установлен в минимальное положение "1"	Установите регулятор термостата в рекомендуемое положение
Продукты в холодильном отделении переохлаждаются	Терморегулятор установлен в максимальное положение "6"	Установите регулятор термостата в рекомендуемое положение
	Продукты касаются задней стенки холодильной камеры	См. раздел "Хранение продуктов в холодильной камере"
Холодильник слишком шумит при работе	Холодильник установлен неровно	Выровняйте холодильник при помощи передних регулируемых ножек
	Трубки холодильного агрегата соприкасаются друг с другом, с корпусом холодильника или компрессором. Соприкосновение может появиться при неправильной транспортировке и погрузочно-разгрузочных работах.	Необходимо устранить касание трубопроводов с корпусом холодильника, компрессором или между собой, не допуская повреждений
	Холодильник касается посторонних предметов (например, окружающей мебели)	Обеспечьте минимальные зазоры по сторонам холодильника (3-5 см)
	Охлаждающий газ, который циркулирует в трубопроводе холодильника, может создавать незначительный шум (звуки кипения/переливания) даже при работающем компрессоре	Не беспокойтесь, это совершенно нормально.
	В момент включения/выключения компрессора и термостата холодильника могут быть слышны термические щелчки в районе задней стенки холодильной камеры и звуки переключения управляющих устройств	Данные звуки носят функциональный характер и не влияют на работу и надежность холодильника
	В холодильном отделении скапливается вода	Свежие продукты плохо упакованы, невпитав насухо посуду
Часто открываются двери, большая влажность в комнате		Старайтесь не открывать двери очень часто и на продолжительное время

Если после выполнения рекомендаций, указанных в этой таблице, холодильник продолжает работать не должным образом, обратитесь за квалифицированной помощью в сервисный центр. Адреса и телефоны авторизованных сервисных центров указаны на гарантийном талоне, входящем в комплект поставки холодильника.

ОПИСАНИЕ ПРОДУКТА

VF 185 МН, VF 185 МВ, VF 185 МW, VF 185 МХ



Детали и отделения холодильника:

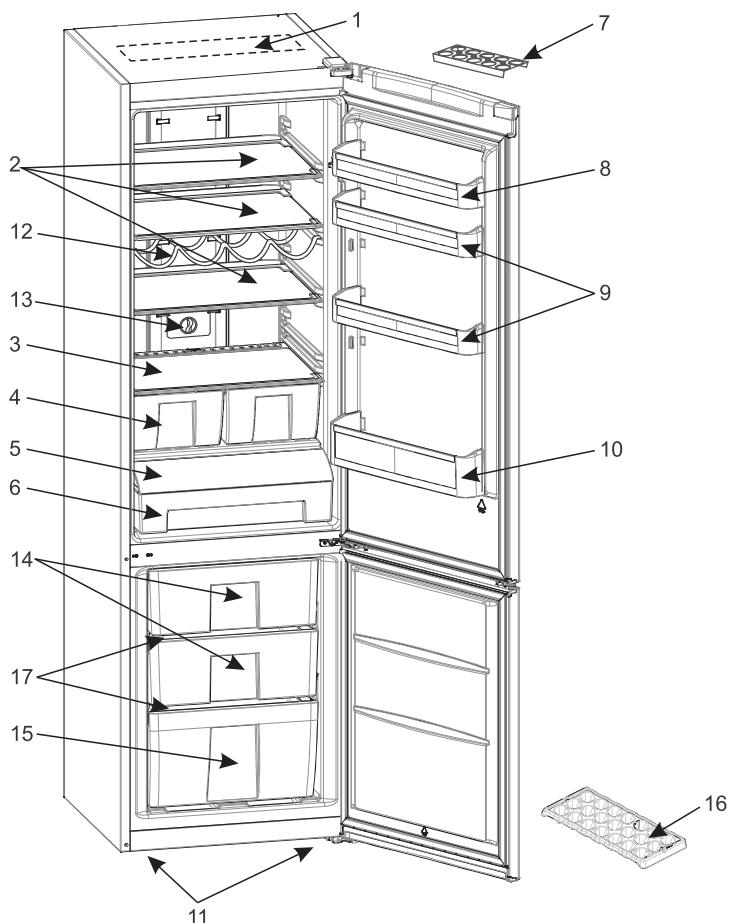
А. ХОЛОДИЛЬНАЯ КАМЕРА; 1.Регулятор термостата; 2.Освещение холодильной камеры; 3.Полка для масла и сыра; 4.Передвижная полка; 5.Ячейки для яиц; 6.Полка для бутылок; 7.Полка холодильной камеры; 8.Крышка ящика для фруктов и овощей; 9.Ящик для овощей и фруктов; 10.Регулируемые по высоте ножки; 11.Полка для вина;

В. МОРОЗИЛЬНАЯ КАМЕРА; 12.Средний ящик морозильной камеры; 13.Нижний ящик морозильной камеры; 14.Лоток для льда; 15.Стеклопанель морозильной камеры

(*) Состав и количество аксессуаров могут различаться в зависимости от модели и изменяться без предварительного уведомления

ОПИСАНИЕ ПРОДУКТА

VF 200 MH, VF 200 MB, VF 200 MW, VF 200 MX



Детали и отделения холодильника:

А. ХОЛОДИЛЬНАЯ КАМЕРА; 1. Освещение холодильной камеры; 2. Полка холодильной камеры; 3. Крышка ящика для фруктов и овощей; 4. Ящик для фруктов и овощей; 5. Крышка контейнера для охлаждения; 6. Контейнер для охлаждения; 7. Ячейки для яиц; 8. Полка для сыра и масла; 9. Передвижная полка; 10. Полка для бутылок; 11. Регулируемые по высоте ножки; 12. Полка для вина; 13. Регулятор термостата;
В. МОРОЗИЛЬНАЯ КАМЕРА; 14. Средний ящик морозильной камеры; 15. Нижний ящик морозильной камеры; 16. Лоток для льда; 17. Стеклопалка морозильной камеры

(*) Состав и количество аксессуаров могут различаться в зависимости от модели и изменяться без предварительного уведомления

ТЕХНИЧЕСКИЕ ХАРАКТЕРИСТИКИ

		VF 185 M	VF 200 M
Размер(ширина/глубина/высота)	см	59,5x64,9x185	59,5x63,25x199,65
Общий объем/Полезный объем	л	335/318	387/341
Масса холодильника	кг	70	78
Количество компрессоров	шт	1	1
Потребление электроэнергии	кВтч/24ч	1,042	1,155
Мощность замораживания	кг/24ч	4,2	4,2
Время сохранения температуры при отключении электроэнергии	ч	13,0	13,0

Морозильная камера

Данный холодильник снабжен морозильной камерой класса ******* (температурный режим в морозильной камере достигает значений от -18 °С и ниже в зависимости от положения термостата).

Общий объем /Полезный объем	л	98/87	111/87
------------------------------------	---	-------	--------

Холодильная камера

Общий объем /Полезный объем	л	237/231	276/254
------------------------------------	---	---------	---------

ЭНЕРГЕТИЧЕСКАЯ ЭФФЕКТИВНОСТЬ

Модель	VF 185 M	VF 200 M
<p>НИЗКИЙ РАСХОД ЭЛЕКТРОЭНЕРГИИ</p>  <p>А</p> <p>В</p> <p>С</p> <p>Д</p> <p>Е</p> <p>F</p> <p>G</p> <p>ВЫСОКИЙ РАСХОД ЭЛЕКТРОЭНЕРГИИ</p>		
<p>Потребление электроэнергии, кВтч/год <i>(на основании результатов нормоконтроля за 24 часа)</i></p> <p>Фактический расход электроэнергии зависит от способа использования и места установки прибора.</p>	380	421
<p>Общий объем для хранения свежих продуктов, дм³</p> <p>Общий объем для хранения замороженных продуктов, дм³</p>	231	254
<p>Корректированный уровень звуковой мощности, дБА</p>	44	44

Сертификат соответствия № РОСС RU.ME68.B01699
 ОС «Александровский испытательный центр».
 Срок действия: с 25.09.2012 г. по 24.09.2015 г.

Сертификат соответствия № РОСС RU.ME68.B01716
 ОС «Александровский испытательный центр».
 Срок действия: с 16.01.2013 г. по 15.01.2016 г.

Сертификат соответствия № РОСС RU.ME68.B01672
 ОС «Александровский испытательный центр».
 Срок действия: с 20.06.2012 г. по 19.06.2015 г.



ПРИЛОЖЕНИЕ (Модели VF 200)

Изменение направления открывания дверей

1 - Открутите винт, фиксирующий заглушку верхнего шарнира и снимите ее (Рис. 1).

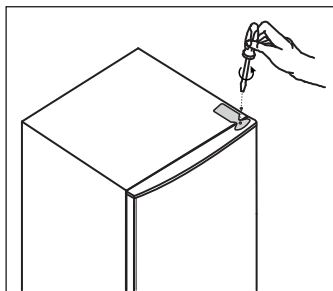


Рисунок 1.

2 - Открутите два винта, которые держат средний шарнир (Рис. 2). Также снимите две заглушки винта среднего шарнира с левой стороны.

3 - Отделите двери холодильной и морозильной камер от корпуса, потянув их на себя вместе со средним шарниром (Рис. 3).

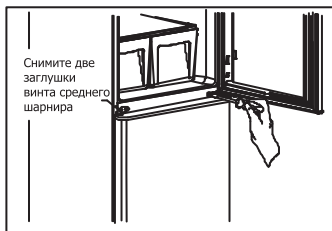


Рисунок 2.

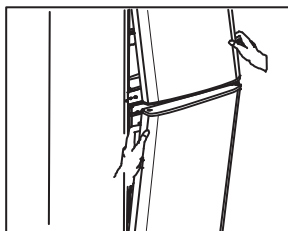


Рисунок 3.

4 - Положите холодильник левой стороной вниз, открутите регулирующие ножки холодильника, затем открутите винты, крепящие нижний шарнир и снимите его (рис. 4.1). Отвинтите шпильку нижнего шарнира и вставьте ее в отверстие на левой стороне шарнира (рис. 5.1). Затем установите шарнир на левой стороне х-ка и закрутите регулирующие ножки.

Опция*

Положите холодильник левой стороной вниз, открутите винты, крепящие нижний шарнир и снимите его (рис. 4.2). Открутите регулирующую ножку с левой стороны холодильника и переставьте ее на правую сторону. Отвинтите шпильку и регулирующую ножку нижнего шарнира и вставьте их в следующие отверстия (рис. 5.2). Затем установите шарнир на левой стороне холодильника.

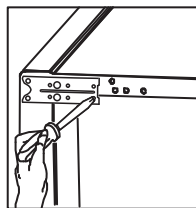


Рисунок 4.1

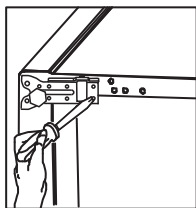


Рисунок 4.2

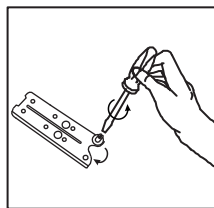


Рисунок 5.1

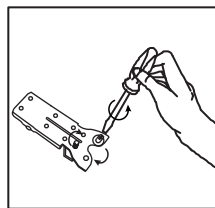


Рисунок 5.2

ПРИЛОЖЕНИЕ (Модели VF 200)

5 - Снимите верхнюю втулку с правой стороны двери холодильной камеры и вставьте ее в левое отверстие. Снимите нижнюю втулку и перенесите ее на левую сторону. (Рис. 6).

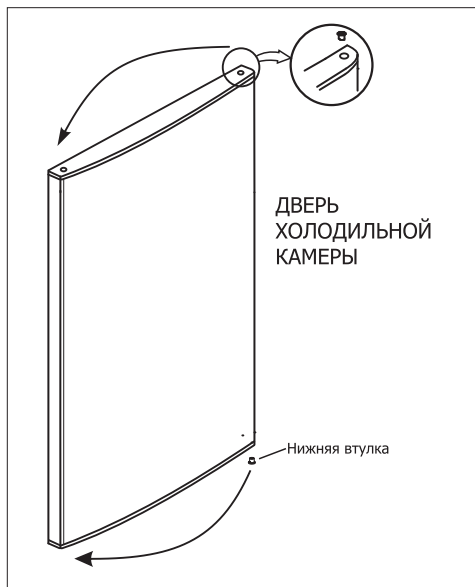


Рисунок 6.

6 - Снимите верхнюю втулку с правой стороны двери морозильной камеры и переместите ее в левое отверстие, предварительно сняв колпачок втулки. Снимите нижнюю втулку, перенесите ее на левую сторону (Рис. 7).

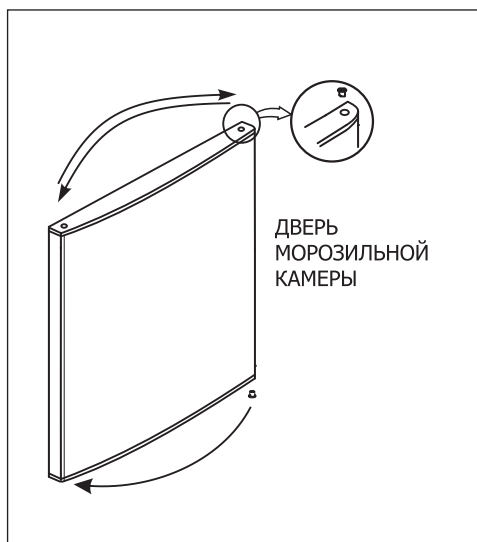


Рисунок 7.

ПРИЛОЖЕНИЕ (Модели VF 200)

7 - Открутите винты крепящие верхний шарнир и снимите его. Открутите винты, фиксирующие правую шпильку на верхнем шарнире (Рис. 8) и замените ее на левую(прилагается в комплекте с документами).

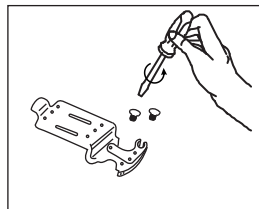


Рисунок 8.

Переместите верхний шарнир с правой стороны на левую (Рис. 9).

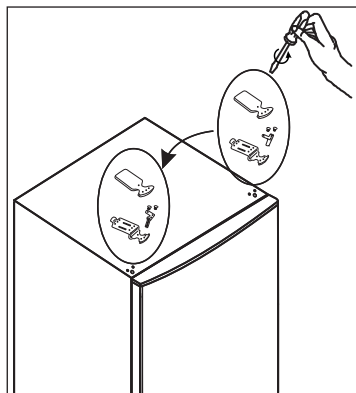


Рисунок 9.

8 - Поверните средний шарнир на 180° . Установите двери морозильной и холодильной камер вместе со средним шарниром. (Повторяйте действия, описанные в пунктах 2 и 3 в обратном порядке). Зафиксируйте средний шарнир, плотно закрутив винты (Рис. 10). Установите две заглушки винта среднего шарнира в отверстия на правой стороне.

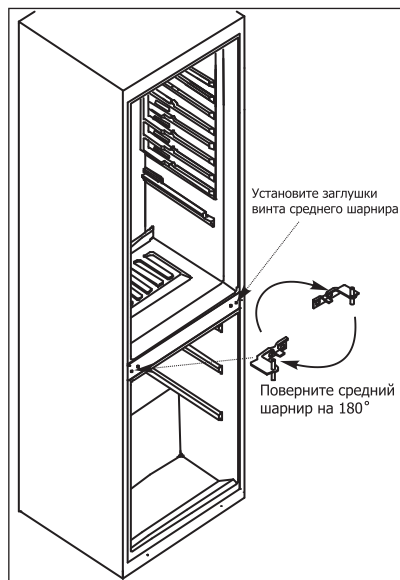


Рисунок 10.

* Для выкручивания/закручивания винтов рекомендуется использовать электрический шуруповерт.

ПРИЛОЖЕНИЕ (Модели VF 185)

Изменение направления открывания дверей

1 - Открутите два винта, которые держат средний шарнир (Рис. 1). Также снимите две заглушки винта среднего шарнира с левой стороны.

2 - Отделите двери холодильной и морозильной камер от корпуса, потянув их на себя вместе со средним шарниром (Рис. 2).

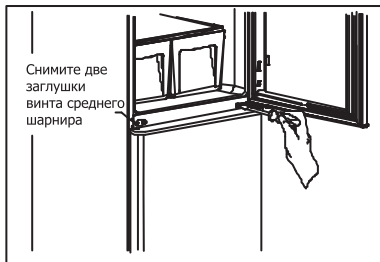


Рисунок 1.

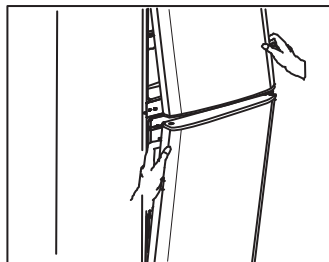


Рисунок 2.

3 - Положите холодильник левой стороной вниз, открутите регулирующие ножки холодильника, затем открутите винты, крепящие нижний шарнир и снимите его (рис. 3.1). Отвинтите шпильку нижнего шарнира и вставьте ее в отверстие на левой стороне шарнира (рис. 4.1). Затем установите шарнир на левой стороне х-ка и закрутите регулирующие ножки.

Опция*

Положите холодильник левой стороной вниз, открутите винты, крепящие нижний шарнир и снимите его (рис. 3.2). Открутите регулирующую ножку с левой стороны холодильника и переставьте ее на правую сторону. Отвинтите шпильку и регулирующую ножку нижнего шарнира и вставьте их в следующие отверстия (рис. 4.2). Затем установите шарнир на левой стороне холодильника.

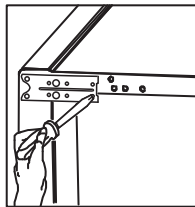


Рисунок 3.1

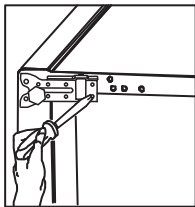


Рисунок 3.2

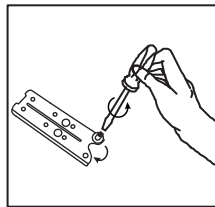


Рисунок 4.1

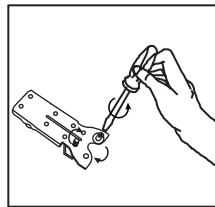


Рисунок 4.2

4 - Открутите два винта, фиксирующие верхний шарнир и снимите его. Переверните верхний шарнир и шпильку верхнего шарнира и прикрутите шарнир с левой стороны.

Перенесите заглушки с левой стороны на правую (Рис. 5).

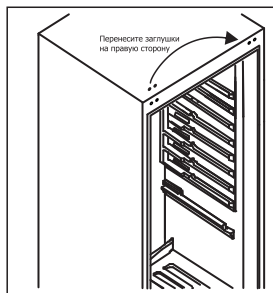


Рисунок 5.

ПРИЛОЖЕНИЕ (Модели VF 185)

5 - Снимите верхнюю втулку с правой стороны двери холодильной камеры и вставьте ее в левое отверстие. Снимите нижнюю втулку и перенесите ее на левую сторону. (Рис. 6).

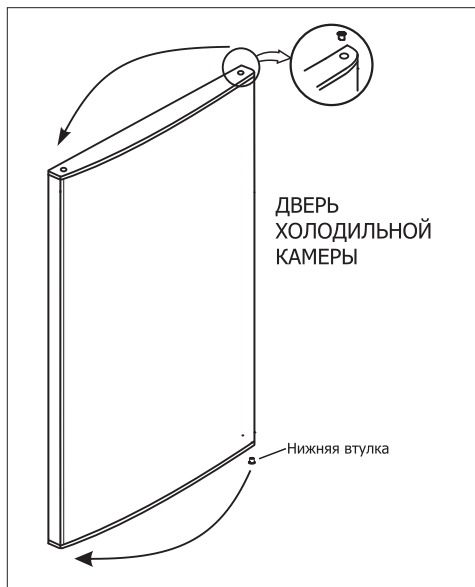


Рисунок 6.

6 - Снимите верхнюю втулку с правой стороны двери морозильной камеры и переместите ее в левое отверстие, предварительно сняв колпачок втулки. Снимите нижнюю втулку, перенесите ее на левую сторону (Рис. 7).



Рисунок 7.

ПРИЛОЖЕНИЕ (Модели VF 185)

7 - Поверните средний шарнир на 180° . Установите двери морозильной и холодильной камер вместе со средним шарниром. (Повторяйте действия, описанные в пункте 2 в обратном порядке). Зафиксируйте средний шарнир, плотно закрутив винты (Рис. 8). Установите две заглушки винта среднего шарнира в отверстия на правой стороне.

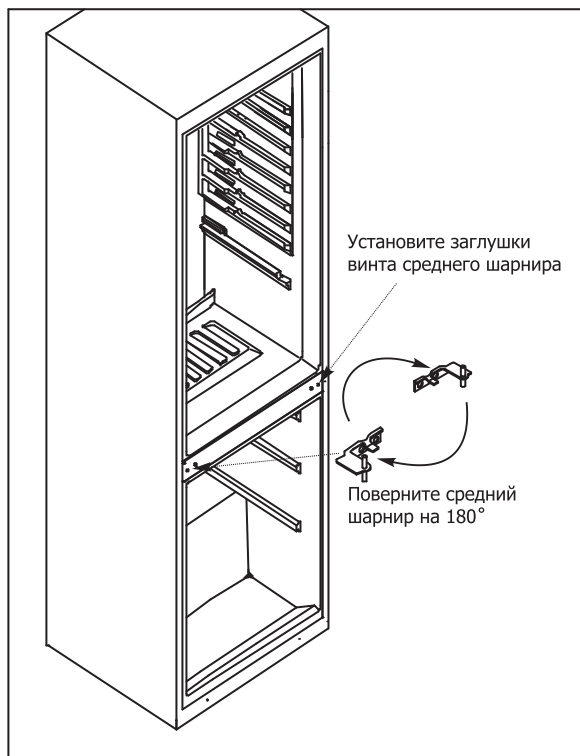


Рисунок 8.

* Для выкручивания/закручивания винтов рекомендуется использовать электрический шуруповерт.



Телефон бесплатной горячей линии:

8 800 1000 550

Офис продаж:

109518, Россия, г.Москва,
1-ый Грайвороновский проезд, д.20, стр.16

Тел.: +7 (495) 956 82 30

Факс: +7 (495) 956 82 33

Производство:

601655, Россия, Владимирская обл., г.Александров,
ул.Гагарина, д.16

Тел.: +7 (495) 980 50 43, (492 44) 333 22

Факс: +7 (492 44) 690 97, (492 44) 691 68



Продукция изготовлена на предприятии, система управления качеством которого
сертифицирована по международному стандарту ISO 9001:2008

53001272