

Essential **Pro**

SIMPLICITY AT WORK

Versatile **Pro**

MULTI-LEVEL PERFORMANCE



РУКОВОДСТВО ПОЛЬЗОВАТЕЛЯ

Рисунки





Схема деталей: Essential Basic

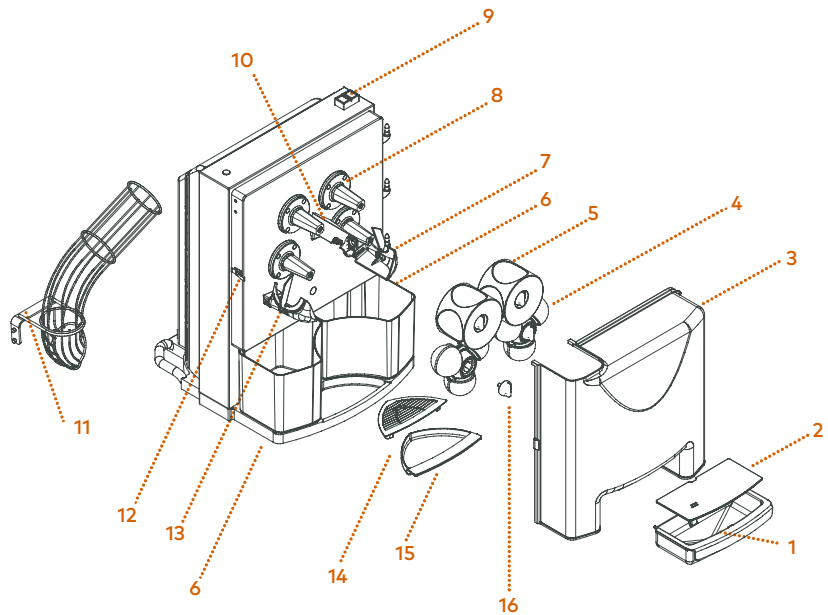


Схема деталей: Essential Pro

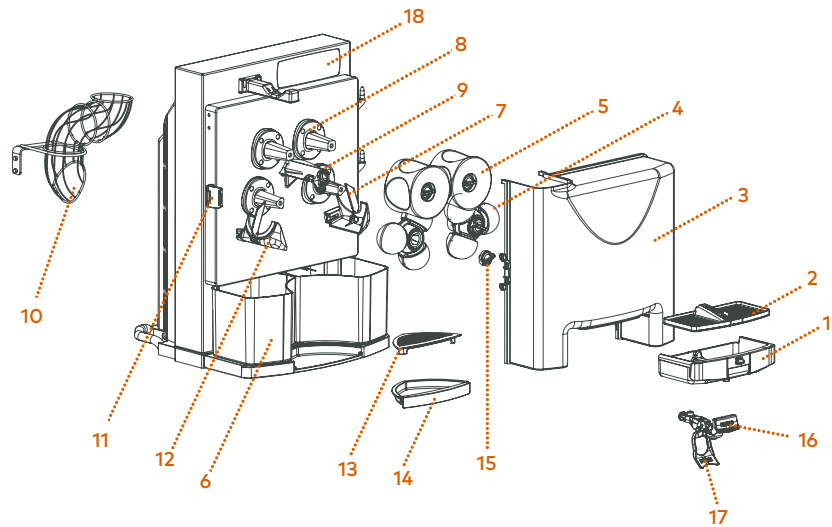
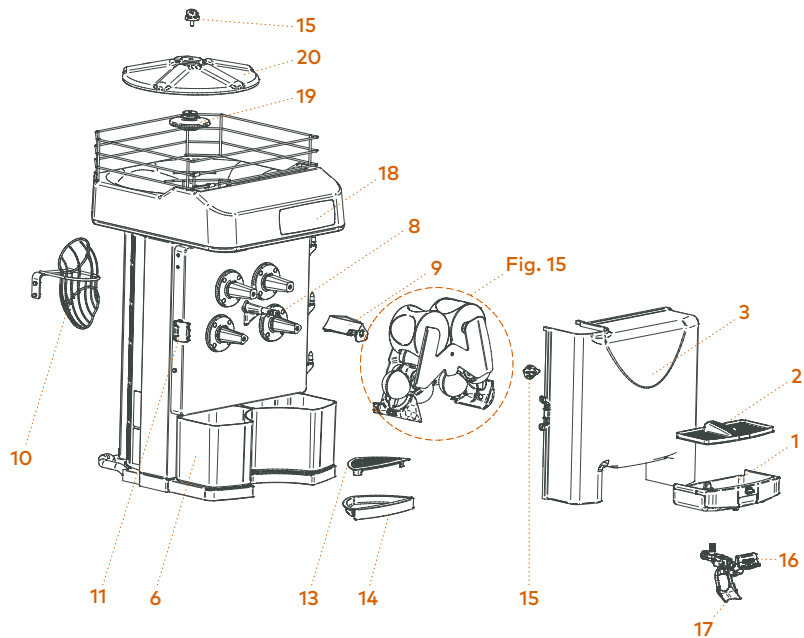




Схема деталей: Versatile Pro



Zumex Essential Basic

Рис. 1

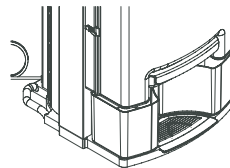


Рис. 2

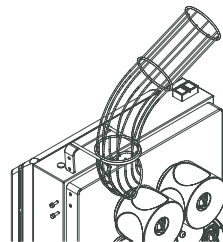
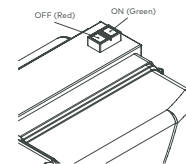
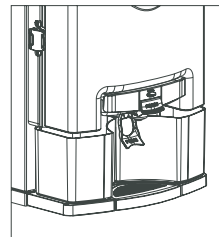


Рис. 3



Zumex Essential Pro

Рис. 4



Zumex Versatile Pro

Рис. 5

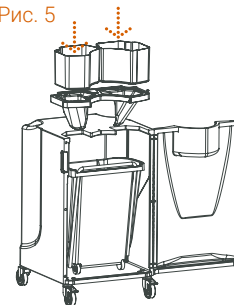




Рис. 6

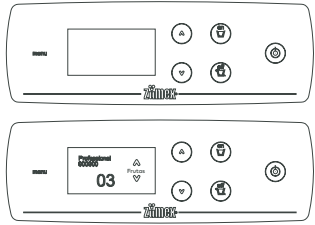


Рис. 7

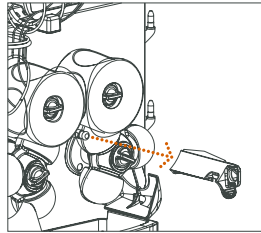


Рис. 12A

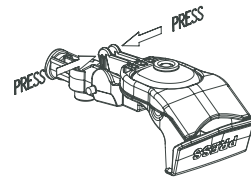


Рис. 12B

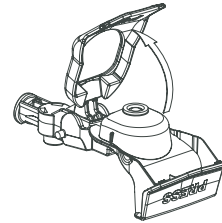


Рис. 13

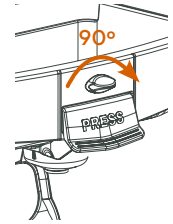


Рис. 8

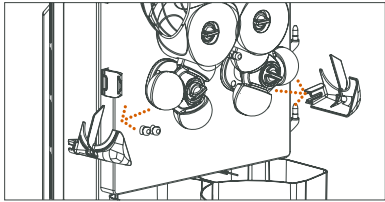


Рис. 9

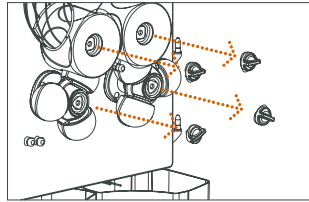


Рис. 14

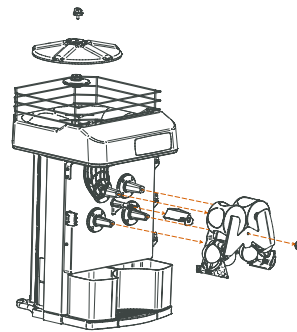


Рис. 15

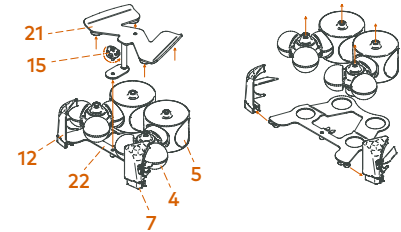


Рис. 10

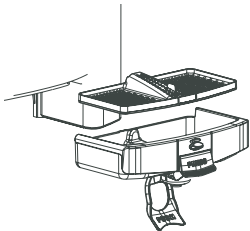
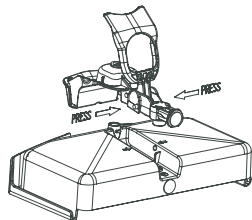


Рис. 11A





Данное руководство служит для следующих моделей:

Настольные модели	Zumex Essential Basic
	Zumex Essential Pro
	Zumex Versatile Pro
Модели с тумбой	Zumex Versatile Pro Podium



Продлите срок гарантии до 5 лет

Для этого зарегистрируйте устройство на нашем сайте

в течение первых 3 месяцев после покупки.



Зарегистрируйте свой продукт
здесь

Zumex Essential I Versatile

Руководство пользователя

Внимательно прочитайте инструкции, чтобы извлечь максимальную пользу из вашей соковыжималки.

Общее оглавление

Рисунки	3
Важная информация общего характера	12
Технические характеристики	15
Инструкции к применению	16
Общее описание	16
Подготовка	17
Эксплуатация	17
Очистка	25
Комплект отжимного блока 1Step	27
Подъемный комплект	28
Аксессуары	30
Обнаружение неисправностей	31
Декларация соответствия ЕС	35

Компания Zumex оставляет за собой право вносить изменения в содержание данного руководства без предварительного уведомления.

Важная информация общего характера

Перед началом работы рекомендуется обратить внимание на следующую информацию.

- Конкретные параметры вашей соковыжималки Zumex (напряжение, частота и другие важные данные) указаны на идентифицирующем ярлыке, который находится на самом устройстве.
- Помните, что для получения консультации по любому техническому вопросу необходимо обратиться к своему дистрибьютору / в официальный центр технического обслуживания, обязательно назвав серийный номер, указанный на идентифицирующем ярлыке устройства.
- На территории Испании компания Zumex принимает необходимые меры для того, чтобы организовать избирательный сбор отслуживших соковыжималок, которые она выпустила на рынок, и обеспечить охрану окружающей среды на надлежащем уровне. Для правильной утилизации этих устройств свяжитесь с авторизованным дистрибьютором компании Zumex.
- **Запрещается работать с оборудованием в случае отсутствия какого-либо из элементов безопасности.**
- Данный прибор могут использовать дети в возрасте от 8 лет и лица с пониженными физическими, сенсорными или умственными

способностями, или лицами, не имеющими достаточного опыта и знаний, если они делают это под контролем или получили необходимые инструкции по вопросам безопасной

эксплуатации прибора и понимают связанные с этим риски.

- Нельзя допускать, чтобы дети играли с соковыжималкой.
- Очистка и обслуживание соковыжималки силами пользователя не должны проводиться детьми без контроля взрослых.
- Запрещается мыть устройство под струей воды.
- Не используйте соковыжималку для отжима фруктов, отличных от указанных в данном руководстве.
- Перед началом очистки или технического обслуживания соковыжималки, обязательно отключите ее от сети питания.
- Обращайтесь с режущими элементами с большой осторожностью во избежание порезов.

- Те части устройства, которые контактируют с продуктами, следует чистить в соответствии с инструкциями в специальной главе.
- Если кабель питания поврежден, он должен быть заменен на аналогичный кабель или модуль производителем или центром послепродажного обслуживания.

Инструкции могут быть обновлены в любое время. Вы всегда можете найти последнюю версию руководства на сайте www.zumex.com, в разделе, соответствующем модели.

Если у вас есть предложения или комментарии насчет возможного совершенствования наших соковыжималок или нашей сети обслуживания, мы будем благодарны, если вы обратитесь напрямую в компанию Zumex по следующему адресу:

ZUMEX GROUP, S.A.
 Polígono Ind. Moncada III C/Molí 2. 46113 Moncada. Valencia. España.
 Tel. +34 961 301 251 · Fax: +34 961 301 255
zumex@zumex.com / www.zumex.com

ZUMEX SERVICE
 Tel.+34 960 800 999 · service@zumex.com

Технические характеристики

	Essential Basic	Essential Pro	Versatile Pro	Podium
Апельсинов в минуту:	22	22	22	
Размеры (см/дюймы):	47 x 50 x 88 см 18.5 x 19.7"x 34.6"	47 x 50 x 75 см 18.5"x 19.7"x 29.5"	47 x 55 x 85 см 18.5"x 21.7"x 33.5"	47,5 x 58 x 80 см 18.7"x 22.8"x 31.5"
Вес нетто (кг/lb):	45 кг 99,2 lb	45,75 кг 100,8 lb	54 кг 119 lb	33 кг 72,8 lb
Ток и напряжение:	300 Вт для 220-240 В 50-60 Гц 320 Вт для 115 В 60 Гц	300 Вт для 220-240 В 50-60 Гц 320 Вт для 115 В 60 Гц	380 Вт для 220-240 В 50-60 Гц 320 Вт для 115 В 60 Гц	
Степень защиты:	IPX4	IPX4	IPX4	
Безопасность:	Два предохранительных магнитных детектора. Электронная система защиты мотора.	Два предохранительных магнитных детектора. Электронная система защиты мотора	Два предохранительных магнитных детектора. Электронная система защиты мотора	
Размер фруктов:	65-81 мм (45-67 мм соп с комплектом S)	65-81 мм (45-67 мм соп с комплектом S)	65-81 мм (45-67 мм соп с комплектом S)	
Система сбора капель:	НЕТ	ДА	ДА	

Инструкции к применению

Общее описание

Zumex Essential Basic	Zumex Essential Pro	Zumex Versatile Pro
1 Приемник для сока	1 Приемник для сока	1 Приемник для сока
2 Фильтр приемника	2 Фильтр приемника	2 Фильтр приемника
3 Крышка Zumex	3 Крышка Zumex	3 Крышка Zumex
4 Штыревой барабан	4 Штыревой барабан	4 Штыревой барабан
5 Гнездовой барабан	5 Гнездовой барабан	5 Гнездовой барабан
6 Бак для кожуры	6 Бак для кожуры: оранжевый, серебристый	6 Бак для кожуры: оранжевый, серебристый и графит
7 Правый отжимной клин	7 Правый отжимной клин	7 Правый отжимной клин
8 Крышка крепежной опоры	8 Крышка крепежной опоры	8 Крышка крепежной опоры
9 Резиновая защитная вставка	9 Резиновая защитная вставка	9 Резиновая защитная вставка
10 Резцедержатель	10 Резцедержатель	10 Резцедержатель
11 Комплект трубки подающего устройства	11 Комплект трубки подающего устройства	11 Комплект трубки подающего устройства
12 Затвор крышки	12 Затвор крышки	12 Затвор крышки
13 Левый отжимной клин	13 Левый отжимной клин	13 Левый отжимной клин
14 Фильтр поддона	14 Фильтр поддона	14 Фильтр поддона
15 Поддон для сбора капель	15 Поддон для сбора капель	15 Поддон для сбора капель
16 Пластиковый маховик инжектора	16 Пластиковый маховик инжектора	16 Пластиковый маховик инжектора
	17 Комплект крана	17 Комплект крана
	18 Кнопка крана	18 Кнопка крана
	19 Пластина	19 Пластина
	20 Кнопка крана	20 Кнопка крана
	21 Передняя опора	21 Передняя опора
	22 Задняя опора	22 Задняя опора

Подготовка

Перед началом работы выполните следующие действия:

- 1 Извлеките соковыжималку из упаковки и установите ее на ровной горизонтальной поверхности.
- 2 Убедитесь в том, что напряжение в сети находится в пределах, указанных на идентифицирующем ярлыке устройства. Эту информацию можно найти как на обложке данного руководства, так и на самом оборудовании.
- 3 Расположите баки для кожуры, как показано на рис. 1 и 4.
- 4 Убедитесь в том, что приемник для сока и его фильтр установлены на своих местах и что затвор крышки закрыт.

ZUMEX ESSENTIAL BASIC. Перед первым запуском соковыжималки необходимо установить трубку для подачи фруктов в положение согласно рис. 2. Для этого используйте шестигранный торцовый ключ 4 мм, который входит в комплект соковыжималки.

Для моделей с тумбой необходимо установить соковыжималку на тумбе и закрепить ее согласно инструкциям к тумбе.


Не забудьте поставить на тормоз передние колеса тумбы. После этого поместите основной приемник и баки для кожуры внутри шкафа (рис. 5).

Эксплуатация

Essential Basic

После того, как вы подключили соковыжималку к питанию, установите стакан или мерную кружку под отверстием для подачи сока и нажмите на зеленую кнопку (рис. 3). Соковыжималка мгновенно начнет отжим сока. Чтобы остановить этот процесс, нажмите на красную кнопку.

Essential Pro y Versatile Pro

Выполнив вышеуказанные действия, вставьте вилку в розетку с соответствующим заземлением. Для запуска соковыжималки нажмите на кнопку  на передней пластине.

При первом запуске соковыжималки после покупки на экране появится сообщение

«Выберите язык». Вам потребуется выбрать язык для работы с устройством.

Это можно сделать с помощью стрелок ▲▼, после чего нужно нажать на кнопку ON. Когда язык выбран, устройство готово к работе в режиме самообслуживания. В общем порядке, для работы с меню кнопка ON служит для подтверждения выбора, а кнопка OFF — для отмены.

Режимы работы Zumex Essential Pro

Соковыжималка Zumex Essential Pro имеет два режима работы.

Автостарт: Соковыжималка обнаруживает фрукты в трубке подающего устройства и начинает их обработку.

Самообслуживание: Устройство приводится в действие с помощью крана самообслуживания. Для этого нужно нажать на кран или на соответствующий рычаг. См. рисунки 12А и 12В. В этом режиме соковыжималка также может работать непрерывно. Для этого нужно заблокировать кран, повернув его на 90° (рис. 13).

Выбор режима работы:

- 1 Нажмите клавишу МЕНЮ и удерживайте ее несколько секунд, чтобы открыть меню.
- 2 С помощью курсора ▲▼ выберите опцию РЕЖИМ РАБОТЫ и нажмите на кнопку ON, чтобы подтвердить выбор.
- 3 С помощью курсора ▲▼ выберите режим «Автостарт» и «Самообслуживание» и нажмите на кнопку ON, чтобы подтвердить выбор. Нажмите на кнопку OFF несколько раз, чтобы выйти из экрана МЕНЮ.

Режимы работы Zumex Versatile Pro

Соковыжималка Zumex Versatile Pro имеет два режима работы.

Профессиональный режим: С помощью курсоров ▲▼ вы можете выбрать количество фруктов для отжима в каждом цикле. Можно запрограммировать до 20 фруктов для каждого цикла или выбрать опцию «С» для непрерывной работы. Для начала отжима нажмите на кнопку ON. Цикл работы завершится после отжима запрограммированного количества фруктов или при нажатии на кнопку OFF.

Самообслуживание: Устройство приводится в действие с помощью крана самообслуживания. Для этого нужно нажать на кран или на соответствующий рычаг. В этом режиме соковыжималка также может работать непрерывно. Для этого нужно заблокировать кран, повернув его на 90° (рис. 13)

Выбор режима работы:

- 1 Нажмите клавишу МЕНЮ и удерживайте ее несколько секунд, чтобы открыть меню.
- 2 С помощью курсора ▲▼ выберите опцию РЕЖИМ РАБОТЫ и нажмите на кнопку ON, чтобы подтвердить выбор.
- 3 С помощью курсора ▲▼ выберите режим «Профессиональный» и «Самообслуживание» и нажмите на кнопку ON, чтобы подтвердить выбор. Нажмите на кнопку OFF несколько раз, чтобы выйти из экрана МЕНЮ.

Конфигурация

Вы можете настроить параметры соковыжималки Zumex в соответствии с вашими предпочтениями. Это можно сделать в МЕНЮ > КОНФИГУРАЦИЯ. Нажмите клавишу МЕНЮ и удерживайте ее несколько секунд, чтобы открыть меню. Затем выберите раздел КОНФИГУРАЦИЯ и нажмите на кнопку ON, чтобы подтвердить выбор.

Подсветка: Регулирование уровня яркости экрана.

В меню КОНФИГУРАЦИЯ выберите раздел ПОДСВЕТКА и нажмите на кнопку ON, чтобы подтвердить выбор. С помощью курсоров ▲▼ можно регулировать уровень яркости. Для подтверждения настроек нажмите на кнопку ON. Изменения будут сохранены в памяти.

Язык: Выбор языка для меню соковыжималки.

В меню КОНФИГУРАЦИЯ выберите раздел ЯЗЫК и нажмите на кнопку ON, чтобы подтвердить выбор. Выберите язык с помощью курсоров ▲▼. Для подтверждения выбор нажмите на кнопку ON. Изменения будут сохранены в памяти.

Offset: Можно настроить оптимальное значение счетчика для каждого типа отжимаемых фруктов.

Выберите OFFSET и нажмите на кнопку ON. Система запросит ПИН-код. Если вы не знаете ПИН-код, обратитесь в службу технической поддержки. После этого с помощью курсоров ▲▼ введите нужное значение. По окончании ввода нажмите на кнопку ON, чтобы сохранить изменения. Эта операция должна выполняться только под контролем квалифицированного специалиста службы технической поддержки.

- !** **Примечание.** Помните, что при нажатии кнопки OFF происходит отмена всех выполненных изменений и возврат в предыдущее меню.



Техническая поддержка

В этом разделе меню соковыжималок Zumex Essential Pro и Versatile Pro le находится вся необходимая информация для обслуживания этих устройств. Кроме того, здесь же можно запрограммировать количество фруктов для отжима. Нажмите

на кнопку МЕНЮ и удерживайте ее в течение нескольких секунд, чтобы открыть меню. Выберите раздел ТЕХНИЧЕСКАЯ ПОДДЕРЖКА, нажмите ON для подтверждения выбора, а затем OFF, чтобы вернуться в предыдущее меню.

Серийный номер: На этом экране отображается серийный номер соковыжималки. Его необходимо знать для обращения в службу ТЕХНИЧЕСКОЙ ПОДДЕРЖКИ.

В меню ТЕХНИЧЕСКАЯ ПОДДЕРЖКА выберите раздел СЕРИЙНЫЙ НОМЕР и нажмите на кнопку ON, чтобы подтвердить выбор. На экране появится серийный номер. Нажмите OFF, чтобы вернуться в предыдущее меню

Напряжение: В этом разделе отображается текущее напряжение сети. Эта информация необходима при обращении в службу технической поддержки. В меню ТЕХНИЧЕСКАЯ ПОДДЕРЖКА выберите раздел НАПРЯЖЕНИЕ и нажмите на кнопку ON, чтобы подтвердить выбор. На экране появится значение напряжения. Нажмите OFF, чтобы вернуться в предыдущее меню.

Калибровка: В этом разделе отображается значение калибровки устройства. В исключительных случаях, при неправильном отсчете, это значение требуется изменить. Эта информация необходима при обращении в службу технической поддержки. Кроме того, значения можно изменить вручную. Эта операция должна выполняться только под контролем и при участии квалифицированного специалиста из службы технической поддержки.

Значение калибровки: В меню ТЕХНИЧЕСКАЯ ПОДДЕРЖКА выберите раздел КАЛИБРОВКА > ЗНАЧЕНИЕ КАЛИБРОВКИ и нажмите на кнопку ON, чтобы подтвердить выбор. На экране появится значение калибровки. Нажмите OFF, чтобы вернуться в предыдущее меню.

Значение Offset: В меню ТЕХНИЧЕСКАЯ ПОДДЕРЖКА выберите раздел

КАЛИБРОВКА > ЗНАЧЕНИЕ OFFSET и нажмите на кнопку ON, чтобы подтвердить выбор. На экране появится значение Offset. Нажмите ON, чтобы вернуться в предыдущее меню.

Калибровать: Выберите КАЛИБРОВАТЬ и нажмите ON. После этого введите ПИН-код и снова нажмите ON. Система запросит подтверждение вашего намерения. Нажмите ON, чтобы подтвердить автоматическую калибровку. После этого устройство самостоятельно выполнит калибровку, и на экране появится обновленное значение. Нажмите OFF, чтобы вернуться в предыдущее меню.

Эта операция должна выполняться только под контролем специалиста службы технической поддержки и строго по необходимости.

ПИН-код: Для доступа к счетчикам и параметрам конфигурации требуется ввести пароль. ПИН-код по умолчанию: 0000. Вы можете изменить его. В меню ТЕХНИЧЕСКАЯ ПОДДЕРЖКА выберите раздел ПИН-КОД и нажмите на кнопку ON, чтобы подтвердить выбор. Если изменение ПИН-кода осуществляется впервые, то на экране появится серийный ПИН-код 0000. Нажмите ON. Если ПИН-код уже был изменен ранее, то сначала с помощью курсоров введите предыдущий код. Для перехода между цифрами используйте кнопку OFF, а для подтверждения — кнопку ON.

Если ПИН-код введен верно, то на экране появится сообщение «Новый ПИН-код». С помощью курсоров ▲▼ введите новый код. Для перехода между цифрами используйте кнопку OFF, а для подтверждения — кнопку ON.

Если вы забыли ПИН-код, то откройте МЕНЮ и перейдите в раздел КОНФИГУРАЦИЯ. Удерживайте курсор нажатым курсор ▲ и одновременно нажмите ▼ После этого введите новый ПИН-код и нажмите ON.

Счетчики: Вы можете контролировать счетчики вашей соковыжималки. Счетчик служит для отслеживания количества отжатых фруктов. Функция обратного отсчета позволяет запрограммировать определенное количество фруктов для отжима.

Частичный отсчет: Показывает количество отжатых фруктов. Его можно

обнулить. В меню ТЕХНИЧЕСКАЯ ПОДДЕРЖКА выберите раздел ОТСЧЕТ > ЧАСТИЧНЫЙ ОТСЧЕТ и нажмите на кнопку ON, чтобы подтвердить выбор. Введите ПИН-код. Помните, что для этого нужно выбрать цифры с помощью курсоров ▲▼ Для перехода между цифрами используйте кнопку OFF, а для подтверждения — кнопку ON. На экране появится количество отжатых фруктов. Чтобы обнулить счетчик, нажмите ▼ а затем ON. Проверьте на экране, что значение счетчика равно нулю. Нажмите OFF, несколько раз чтобы вернуться в меню.

Общий отсчет: В этом разделе показано количество фруктов, отжатых за весь срок службы устройства. Это значение нельзя изменить.

В меню ТЕХНИЧЕСКАЯ ПОДДЕРЖКА выберите раздел ОТСЧЕТ > ОБЩИЙ ОТСЧЕТ и нажмите на кнопку ON, чтобы подтвердить выбор. На экране появится количество отжатых фруктов. Нажмите OFF, чтобы вернуться в предыдущее меню.

Обратный отсчет: Вы можете запрограммировать количество фруктов для отжима. В меню ТЕХНИЧЕСКАЯ ПОДДЕРЖКА выберите раздел ОТСЧЕТ > ОБРАТНЫЙ ОТСЧЕТ и нажмите на кнопку ON, чтобы подтвердить выбор. Введите ПИН-код. Помните, что для этого с помощью курсоров ▲▼ выберите цифры. Для перехода между цифрами используйте кнопку OFF, а для подтверждения — кнопку ON. После этого откроется меню обратного отсчета. С помощью курсоров ▲▼, введите значение для обратного отсчета. После ввода каждой цифры нажимайте OFF для перехода к следующей. Повторите те же действия до ввода последней цифры, затем нажмите ON, чтобы сохранить изменения. После этого укажите, хотите ли вы, чтобы значение обратного отсчета отображалось в главном меню (опция «Показать/скрыть»). Нажмите OFF несколько раз, чтобы вернуться в меню.

❗ По достижении нулевого значения соковыжималка останавливается. Чтобы снова запустить ее, необходимо заново указать значение для обратного отсчета или изменить тип отсчета в меню «ОСНОВНОЙ ОТСЧЕТ» и подтвердить выбор нажатием ON.

❗ Если обратный отсчет отображается в главном меню, то на основном экране перед значением отсчета отображается буква D. Если выбран вариант, при котором обратный отсчет не отображается, то соответственно на основном экране не появляется никаких чисел.

Краткое описание режимов работы Zumex Essential Pro и Versatile Pro

Режим работы Конфигурация Техническая поддержка	Самобслуживание Профессиональный	Самобслуживание 00000	
	Самобслуживание Профессиональный	Профессиональный 00000	03 Фрукты
Режим работы Конфигурация Техническая поддержка	Подсветка Язык Offset	Подсветка OFF	
	Подсветка Язык Offset	Язык Испанский	1/23
	Подсветка Язык Offset	ПИН-код ? 0000	Offset: 30
Режим работы Конфигурация Техническая поддержка	Серийный номер Напряжение Калибровка ПИН-код Счетчики	Серийный номер 0000	
	Серийный номер Напряжение Калибровка ПИН-код Счетчики	Напряжение 231	
	Серийный номер Напряжение Калибровка ПИН-код Счетчики	Значение калибровки Значение Offset Калибровать	97
	Значение калибровки Значение Offset Калибровать	Значение Offset	30
	Значение калибровки Значение Offset Калибровать	ПИН-код ? 0000	Калибровать Калибровать?
		Калибровать 	Калибровать
		Калибровать 	Калибровать 85

Краткое описание режимов работы Zumex Essential Pro и Versatile Pro

Серийный номер Напряжение Калибровка ▶ ПИН-код Счетчики	ПИН-код? 0000	Новый ПИН-код 0000			
Серийный номер Напряжение Калибровка ▶ ПИН-код Счетчики	▶ Частичный отсчет Общий отсчет Обратный отсчет	ПИН-код? 0000	Частичный тсчет 10	Удалить ?	Частичный тсчет 0
	Частичный отсчет ▶ Общий отсчет Обратный отсчет	Общий отсчет 76			
Частичный отсчет ▶ Общий отсчет Обратный отсчет	ПИН-код? 0000	Обратный отсчет 000000	▶ Показать Скрыть	▶ Показать Скрыть	Самообслуживание 0.000000
					Самообслуживание

Очистка

В целях соблюдения требований пищевой гигиены, компания Zumex рекомендует чистить соковыжималку минимум 1 или 2 раза в день, в зависимости от интенсивности ее использования.

Для правильной очистки устройства необходимо выполнить следующие действия:

Все модели:

- !** **Внимание!** Перед началом очистки отключите устройство от сети.
- 1** Разберите приемник и фильтр сока (рис. 10).
- 2** Демонтируйте кран (рис. 11А).
- 3** Снимите переднюю крышку.

Essential Basic, Essential Pro

- 4** Извлеките резцедержатель (рис. 7), потянув за ручку в направлении на себя.
- !** **Внимание!** С этой деталью нужно обращаться осторожно во избежание порезов.
- 5** Извлеките отжимные клинья из опор (рис. 8).
- 6** Демонтируйте отжимные барабаны по два, предварительно открутив крепления (рис. 9).

Versatile Pro

- 4** Извлеките комплект отжимного блока 1Step (рис. 14-15).

Можно выполнить два вида очистки:

- Очистка всего комплекта: после извлечения комплекта из устройства удалите все остатки мякоти и кожуры под струей воды с использованием мягкого моющего средства по необходимости. Кроме того, комплект целиком можно мыть в посудомоечной машине.
- Тщательная очистка: для этого типа очистки можно демонтировать все компоненты и промыть их по отдельности. Компания Zumex рекомендует

проводить тщательную очистку отжимного блока по меньшей мере раз в неделю, в зависимости от интенсивности использования устройства.

- 5 Извлеките резцедержатель (9) и очистите его, соблюдая осторожность, чтобы не порезаться.

- Пластмассовые детали отжимного блока можно мыть в посудомоечной машине.
- Крышку и приемник для сока не рекомендуется мыть в посудомоечной машине, так как это сокращает срок их службы. Для очистки этих деталей используйте мягкую влажную ветошь и мощнее средство, пригодное для посудомоечных машин. Запрещается использовать абразивные моющие средства или средства для снятия накипи.
- Во избежание скопления загрязнений необходимо отделить кран от приемника для его очистки. Кран можно мыть в посудомоечной машине.
- Для очистки зоны отжимного блока и крышки используйте мягкую влажную ветошь и мощнее средство, пригодное для посудомоечных машин. После этого удалите остатки моющего средства водой.
- По окончании очистки необходимо снова установить все детали. Для этого выполните те же действия, что и при демонтаже, только в обратном порядке. Убедитесь, что все детали находятся на своих местах и надежно закреплены.
- Помните, что каждый отжимной клин (рис. 8) располагается со своей стороны, и они не являются взаимозаменяемыми. Во время установки необходимо вставить клин до упора в разъем штыревого барабана отжимного блока.
- Во избежание скопления воска необходимо с определенной частотой выполнять очистку подающего устройства модели Zumex Versatile.
- Для моделей с тумбой очистите приемник и внутренние поверхности шкафа от кофуры и остатков мякоти.

Комплект отжимного блока 1Step

С помощью этого комплекта можно извлекать и монтировать барабаны и клинья отжимного блока за один шаг (рис. 14).

Перед его установкой необходимо сначала вставить резцедержатель (9).

Для установки соотнесите барабаны с их осями и отрегулируйте их положение до упора. Для того, чтобы прикрутить их к блоку, используйте центральный маховик.

Примечание: Для демонтажа выполните те же действия в обратном порядке.

Демонтаж блока

- Открутите пластиковый маховик инжектора (15), расположенный за барабанами и удерживающий обе металлических опоры (21-22).
- Осторожно извлеките переднюю опору (21).
- Извлеките клинья (7-12) и разъедините штыревой (4) и гнездовой (5) барабаны. См. рисунок 15.

Монтаж блока

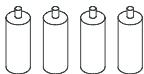
- Установите заднюю опору (22) на горизонтальной поверхности. Опоры клиньев должны располагаться лицевой стороной вниз.
 - Соедините штыревой и гнездовой барабаны. Соотнесите круглые основания барабанов с отверстиями на опоре. Помните, что лицевая и обратная стороны барабанов отличаются друг от друга.
- Убедитесь, что монтаж соответствует показанному на рисунке.
- Соотнесите клинья с металлическими опорами комплекта, установив отжимное устройство на прокладке штыревого барабана.
 - Соотнесите выступающие части отжимных барабанов с четырьмя круглыми втулками на передней опоре (21).
 - Соедините обе опоры с пластиковым маховиком инжектора (15).

Подъемный комплект

Данная соковыжималка Zumtex оборудована подъемным комплектом, который значительно упрощает очистку поверхности под ней. Подъемный комплект арт. 05230* не поставляется вместе с этой моделью. Его можно найти в каталоге аксессуаров.

Монтаж этого комплекта осуществляется в соответствии со следующими инструкциями:

Компоненты



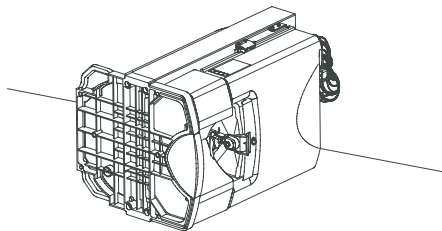
Ножки	4
Фетровый диск на клеевой основе	4
Подставка с резьбой	4

Установка

Соковыжималка снабжена необходимыми деталями для простой и быстрой установки этого комплекта.

1 Установите соковыжималку в положение для монтажа.

Осторожно поместите ее на одну из боковых сторон, предварительно расположив защитное покрытие, чтобы не повредить устройство. Для этой операции требуется участие двух человек. Для более удобной работы основание соковыжималки должно оставаться на виду (см. рисунок 1).



2 Установите ножки из подъемного комплекта.

В основании соковыжималки имеются четыре отверстия (рис. 2) для установки ножек. Ножки поставляются в комплекте с резьбовыми подставками. Эти подставки уже установлены с одной стороны каждой ножки. Вставьте их в отверстия (А) полностью и закрутите

ножки до упора. После того, как все четыре ножки установлены таким образом, их можно снимать и снова закреплять без необходимости откручивания резьбовых подставок.

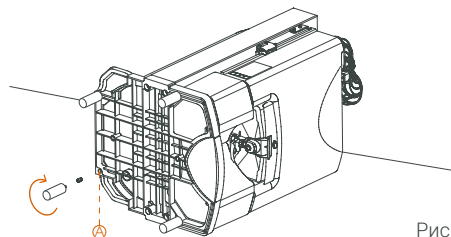
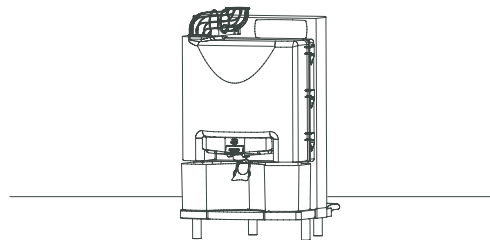


Рис. 2

3 Установите соковыжималку в рабочее положение.

Осторожно приведите соковыжималку в вертикальное положение для начала работы.



Аксессуары

Для конфигурации соковыжималки в соответствии с вашими потребностями мы предлагаем широкий выбор аксессуаров:

Комплект отжимного блока 1Step

С помощью этого аксессуара отжимной блок извлекается всего за 10 секунд, и ваша соковыжималка снова готова к работе с запасным блоком.

* Включает отжимной блок.

Комплект S / Комплект отжимного блока 1Step S

Для обработки фруктов размером от 45 до 67 мм.

Комплект для установки на столешнице

Практичная и быстрая система удаления отходов.

Подъемный комплект

Данная соковыжималка Zumex оборудована подъемным комплектом, который значительно упрощает очистку поверхности под ней.

Комплект для бутылок

Для организации бутылок и стаканов в режиме самообслуживания.

Включает три поддона с 4 уровнями. Они встраиваются в тумбу и обеспечивают быстрое перемещение всего комплекта.

Zumex Pack

Для упаковки и последующей продажи свежавыжатого апельсинового сока. Доступно в 6 форматах (1,5 л, 1 л, 750 мл, 500 мл, 330 мл и 250 мл) с персонализированными наклейками.

Дополнительную информацию об аксессуарах для вашей соковыжималки вы найдете на сайте компании Zumex: www.zumex.com

Обнаружение неисправностей

Неисправность	Возможная причина	Устранение
Соковыжималка не работает	Соковыжималка отключена от питания	Подключите соковыжималку к сети.
	Ток не поступает в разъем.	Проверьте разъем питания.
	Неправильно установлена крышка.	Убедитесь в правильности монтажа.
	Неправильно установлен приемник для сока.	Убедитесь в правильности монтажа.
	Блокировка барабанов.	Отключите соковыжималку от сети и разблокируйте барабаны.
	Неисправны предохранительные датчики.	Обратитесь в службу технической поддержки.
Соковыжималка постоянно блокируется во время отжима	Не работает кнопка ON/OFF.	Обратитесь в службу технической поддержки.
	Не работает цепь питания.	Обратитесь в службу технической поддержки.
	Недостаточное напряжение сети.	Проверьте, что значение напряжения соответствует указанному в руководстве.
Барабаны работают не синхронно	Не работает цепь питания.	Обратитесь в службу технической поддержки.
	Сбой оси	Обратитесь в службу технической поддержки.
Отжимной клин ломается	Отжимной клин установлен неправильно.	Установите клин в правильное положение до упора (рис. 8).
Слышно, как работает мотор, однако барабаны не вращаются	Внутренний сбой.	Обратитесь в службу технической поддержки.



Неисправность	Возможная причина	Устранение
Блокировка крана	Слишком большое скопление мякоти или семян.	Разберите и прочистите кран согласно рис. 11А.
Соковыжималка постоянно останавливается	Недостаточная вентиляция.	Убедитесь, что вентиляционные решетки не заблокированы.
	Перегрузка.	Обратитесь в службу технической поддержки.
На экране не отображается информация.	Сбой основных систем.	Выключите и снова включите соковыжималку.
Соковыжималка в режиме самообслуживания и не останавливается	Неправильно закреплен кран.	Закрепите кран, как показано на рис. 11А.
	Если проблема не в кране, то это внутренний сбой.	Обратитесь в службу технической поддержки.
	Активирован блок крана.	Нажмите на кран в направлении вниз, чтобы установить его в горизонтальное положение.

Предупреждение: Прежде чем выполнить любое действие по разблокированию оборудования, необходимо отключить его от питания. Если после выполнения действий, указанных в данном разделе, соковыжималка все равно не работает, обратитесь в службу технической поддержки.

Сообщения на экране

Сообщение	Причина	Меры по устранению
Скачок напряжения	В течение как минимум одной секунды был достигнут максимальный уровень потребления тока.	Отключите соковыжималку от питания и снова подключите ее.
Отсутствуют фрукты	Мотор продолжает работать в течение двух минут, не обнаруживая фруктов для отжима.	Поместите фрукты в подающее устройство и нажмите ON.
Сброс памяти	Обнаружен сбой памяти.	Обратитесь в службу технической поддержки.
Калибровка	Обнаружено неверное значение калибровки.	Выполните калибровку (см. страницу 20).
Оборудование не работает	Достигнуто нулевое значение счетчика.	Измените значение счетчика, как указано на странице 21, или переведите его в режим ЧАСТИЧНЫЙ ОТСЧЕТ и нажмите ON.
Еерrom	Обнаружен сбой памяти EEPROM.	Обратитесь в службу технической поддержки.
Сбой напряжения	Напряжение питания ниже 80 В или выше 260 В.	Обратитесь в службу технической поддержки.
Сбой клавиатуры (сбой 1).	Отсутствует подключение клавиатуры (внутренний сбой).	Обратитесь в службу технической поддержки.
Мигает значок поддона	Убедитесь, что поддон и передняя крышка установлены правильно.	Установите поддон и крышку на своих местах согласно рис. 4. Если значок не перестает мигать, обратитесь в службу технической поддержки.

* Сообщение «Сбой клавиатуры» (Keyboard error) может не отображаться на экране в случае отсутствия связи между процессором и панелью клавиатуры.

Декларация соответствия ЕС

ZUMEX GROUP S.A., с юридическим адресом: Polígono Industrial de Moncada III, C/ Molí, 2 - 46113 Moncada, Valencia (España), под свою исключительную ответственность заявляет, что модели соковыжималочных устройств **Essential Basic, Essential Pro, Versatile Pro и Versatile Pro Podium** соответствуют следующим европейским директивам

2006/42/EU	Безопасность оборудования
2014/35/EU	Электрическое оборудование для эксплуатации в определенном диапазоне напряжения
2014/30/EU	Электромагнитная совместимость (ЭМС)
REG.(EC) N° 1935/2004	Материалы и предметы в контакте с пищевыми продуктами
REG.(EC) N° 10/2011	Материалы и предметы из пластмассы в контакте с пищевыми продуктами
REG.(EC) N° 2023/2006	Допустимые методы изготовления материалов и предметов в контакте с пищевыми продуктами
2011/65/EU	Ограничения на использование отдельных опасных веществ в электрическом и электронном оборудовании (RoHS)
2012/19/EU	2012/19/EU Отходы электрического и электронного оборудования (WEEE)



Декларация соответствия ЕС



Для обеспечения данного соответствия вышеуказанные модели отвечают требованиям следующих гармонизированных стандартов и/или регламентов:

IEC 60335-1	2010	Электробытовые приборы и их аналоги. Часть 1: Общие требования
IEC 60335-2-14 + A1 + A2	2006 2008 2012	Электробытовые приборы и их аналоги. Безопасность. Часть 2-14: Особые требования к кухонной технике.
EN 62233	2008	Методы измерения электромагнитных полей электробытовых приборов и их аналогов В части воздействия на человека.
EN 55014-1	2006	Электромагнитная совместимость. Требования к электробытовым приборам, электроинструментам и их аналогам. Часть 1: Излучение.
EN 55014-2 + A1	1977 2001	Электромагнитная совместимость. Требования к электробытовым приборам, электроинструментам и их аналогам. Часть 2: Помехоустойчивость. Стандарт для группы товаров
EN 61000-3-2	2006	Электромагнитная совместимость (ЭМС). Часть 3-2: Ограничения. Ограничения для излучения, издаваемого гармоническим током (оборудование с входным током ≤ 16 А на фазу).
EN 61000-3-3 + A1 + A2	1995 2001 2005	Электромагнитная совместимость (ЭМС). Часть 3-3: Ограничения. Ограничения на изменения, колебания и скачки напряжения в низковольтных сетях питания, для оборудования с номинальным напряжением ≤ 16 А на фазу, не подлежащего стандартному подключению.

NSF/ANSI 8

2012

National Sanitation Foundation. Коммерческое оборудование для приготовления пищи.

NSF/ANSI 51

2014

National Sanitation Foundation. Материалы для оборудования в пищевой промышленности.

Монкада, 8 июня 2016 года



Мария Хосе Рамон
Менеджер по качеству

ГАРАНТИЯ

www.zumex.com

ОБЪЕМ ГАРАНТИИ. Устройство имеет гарантию два года на случай неисправностей или дефектов его конструкции, которые могут негативно повлиять на исправное функционирование устройства. Гарантия действительна при отсутствии внешнего вмешательства в работу компонентов устройства. Данная гарантия имеет следующие исключения.

ИСКЛЮЧЕНИЯ. Ошибки операторов, транспортировка, естественный износ деталей в процессе эксплуатации, а также любые повреждения, вызванные некорректным использованием или установкой устройства и обстоятельства форс-мажор.

В случае повреждения идентификационного ярлыка гарантия автоматически становится недействительной. Кроме того, гарантия недействительна в случае внешнего вмешательства в работу устройства лиц, отличных от авторизованных специалистов службы технической поддержки.

При обращении в службу технической поддержки обязательно указывайте серийный номер устройства, указанный на его идентификационном ярлыке.



Zumex Group, S.A. Headquarters

Polígono Ind. Moncada III
C/ Moli, 2 46113 Moncada, Valencia, Spain
Tel. +34 961 301 251 Fax. +34 961 301 255
zumex@zumex.com

Zumex USA Inc. USA & Canada

1573 NW 82nd Ave, Miami, FL 33126 USA
Tel. +1 305 591 0061 Fax. +1 305 591 0062
Technical Assistance:
1-877-ZUMEX-TA
(+1 877 986 3982)
zumexusa@zumex.com

Zumex México

Uxmal 616. Colonia Vertiz Narvarte
Delegación Benito Juárez
CP 03600 México D.F. México
Tel. (55) 5212-0619 / 5212-1171
5212-1185 / 5212-1184
zumexmexico@zumex.com

www.zumex.com



Intertek