

Руководство по эксплуатации Холодильник HITACHI

No frost

Холодильник предназначен
исключительно для бытового
использования.

Модель

R-WB732PU5	R-WB802PU5
R-WB730PUN5	R-WB800PUN5
R-WB730PUC5	R-WB800PUC5
R-WB730PUQ5	R-WB800PUQ5



Благодарим Вас за приобретение холодильника Хитачи.
Перед использованием холодильника, пожалуйста, внимательно прочтите
руководство по эксплуатации для правильного использования.

Ремонт и сервисное обслуживание холодильника должны проводиться только
специалистами Авторизованных Сервисных Центров.

HITACHI

Inspire the Next

Содержание

Страница

Подготовка к эксплуатации

Предостережения и меры безопасности.....	24
Подготовка перед использованием.....	26
■ Установка	26
■ Перед использованием	26
■ Оптимальное хранение пищевых продуктов	26
■ Использование выдвижного отделения.....	26

Эксплуатация

Место хранения пищевых продуктов	27
Как использовать	27
■ Названия кнопок и функции дисплея	27
■ Управление температурным режимом.....	27
■ Другие функции	28
- Быстрая заморозка	28
- Защита от детей.....	28
- Энергосбережение	28
- Функции дверного сигнала и ECO сигнала	28
■ Морозильная камера	29
■ Холодильная камера	30

Обслуживание

■ чистка	31
■ Решение проблем	31

R600a

ХЛАДАГЕНТ

Предостережения и меры безопасности

Пожалуйста, примите во внимание предостережения и меры безопасности, указанные ниже, во избежание причинения вреда пользователю, другим людям, и также во избежание повреждения имущества.

Следующие предупреждения и предостережения разделены по уровню возможного вреда или ущерба, который может возникнуть вследствие несоблюдения указаний.

Указанные ниже символы четко указывают значение указаний.

	Предупреждение	Данная пиктограмма указывает "Существует большая вероятность серьезной травмы или смерти, если данное указание будет оставлено без внимания".
	Предостережение	Данная пиктограмма указывает "Существует большая вероятность травмы или повреждения имущества, если данное указание будет оставлено без внимания".

Символы, приведенные ниже, являются примерами.	
	Данный символ обозначает "предупреждение об опасности".
	Данный символ обозначает "запрещено".
	Данный символ обозначает "необходимо".

■ В данном холодильнике используется легковоспламеняющийся хладагент. Символ, обозначенный в колонке ниже указывает на меры предосторожности при обращении с легковоспламеняющимися хладагентами.

R600a

Данный символ обозначает меры предосторожности при обращении с огнеопасными хладагентами.

Предупреждение

При установке ... Во избежание пожара, поражения электрическим током и травм.

- Не устанавливайте холодильник в местах возможного контакта с водой.
- Не устанавливайте холодильник в местах, где он может попасть под дождь или иные осадки.
- Контакт с водой может стать причиной нарушения изоляции и привести к удару током или возгоранию.
- Заземлите холодильник во избежание удара током и шумовых помех. Всегда заземляйте данный холодильник в местах с высокой влажностью или сыростью (пожалуйста, проконсультируйтесь с продавцом).

Кабель питания и вилка ... Во избежание пожара, поражения током.

- Не подключайте к розетке, мощность которой меньше мощности холодильника. Также не используйте источники питания с напряжением, не соответствующим номинальному.
- Если источник питания используется для подключения других бытовых приборов посредством адаптера с двумя или более розетками, адаптер может нагреться выше допустимой температуры и стать причиной пожара.
- Не используйте поврежденную или изношенную вилку или розетку питания. Это может стать причиной пожара или поражения электрическим током.
- Не обрезайте, не перегибайте, не сматывайте кабель питания во избежание пожара и поражения током.
- Не подсоединяйте и не отсоединяйте кабель питания мокрыми руками.
- Вставьте штепсель в розетку таким образом, чтобы кабель питания свисал вниз.
- Если при подключении штепселя кабель питания располагается снизу вверх, то под воздействием напряжения может иметь место короткое замыкание или перегрев, что может привести к поражению током или пожару.
- Неплотно вставленный в розетку штепсель может привести к поражению током или пожару вследствие перегрева.
- В случае повреждения кабеля питания или вилки, пожалуйста, обратитесь к продавцу для проведения ремонта.
- Как можно чаще протирайте пыль на вилке питания сухой салфеткой.
- Отсоедините вилку питания и протрите сухой салфеткой.
- Накапливаясь на штепселе, пыль и влага могут нарушить изоляцию и привести к возгоранию.
- До начала работ по обслуживанию холодильника, убедитесь, что вынули штепсель из розетки.
- Обязательно придерживайте вилку питания при отсоединении

В ходе ежедневного использования ... Во избежание пожара, поражения током.

- Не распыляйте воду на поверхности холодильника или внутри него.
- Это может стать причиной нарушения электрической изоляции и вызвать поражение током или пожар.
- Это также может стать причиной утечки газа ввиду образования ржавчины на трубке.
- Не используйте другие электроприборы в отделении для хранения пищевых продуктов, если они не рекомендованы производителем.
- Данное устройство не предназначено для использования лицами (в том числе детьми) с ограниченными физическими, осязательными или умственными способностями или лицами с недостаточным опытом или знаниями. Использование разрешается под наблюдением или руководством по работе с устройством, предоставленным человеком, ответственным за безопасность данных лиц.
- Не висите на дверцах и не вставляйте на различные отделения.
- Возможно получение травмы из-за опрокидывания холодильника или в результате зажатых дверью пальцев.
- Не повреждайте систему циркуляции хладагента.
- В случае, если Вы по неосторожности повредили трубку циркуляции хладагента, не приближайтесь к холодильнику и избегайте использования огня и электрических приборов.
- Откройте окно для проветривания и обратитесь к продавцу или в сервисный центр.
- Не разбирайте, не ремонтируйте и не вносите изменения в холодильник самостоятельно.
- Пожалуйста, обратитесь в Авторизованный Сервисный Центр при необходимости проведения ремонта.
- Не используйте механические приборы или иные средства для ускорения процесса размораживания, кроме рекомендованных производителем.
- Запрещается хранить в холодильнике эфир, жидкий пропан, растворитель и прочие летучие жидкости.
- Не храните в данном устройстве взрывоопасные вещества, такие как аэрозольные баллончики с горючими газами-вытеснителями.
- Не помещайте контейнеры с водой или посторонние предметы на верх холодильника.
- Открывание и закрывание дверей и т.д. может привести к падению предметов, размещенных на верху холодильника, что может привести к травме.
- В холодильнике нельзя хранить лекарства, химикаты, исследовательские и экспериментальные вещества.
- В бытовом холодильнике запрещается хранить вещества, требующие особых условий хранения.



Предупреждение

В ходе ежедневного использования ... Во избежание пожара, поражения током. (продолжение)



- В случае утечки горячего газа не прикасайтесь к холодильнику и откройте окна для проветривания.
- Искры от электрических контактов, таких как реле дверного запора, могут стать причиной возгорания.



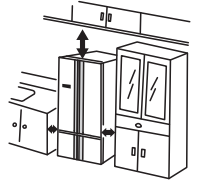
- Следует контролировать детей, чтобы удостовериться, что они не будут играть с устройством или забираться внутрь него.
- Закрывшийся внутри ребенок может не выбраться наружу.



- Если работа холодильника кажется Вам необычной или неправильной, немедленно отсоедините его от источника питания и проконсультируйтесь с продавцом или Авторизованным Сервисным Центром Hitachi.



- Не перекрывайте вентиляционные отверстия в корпусе холодильника или при встраивании в кухонную мебель.



При утилизации холодильника.



- При утилизации следуйте нормам вашего региона.
- В этом холодильнике используется хладагент R-600a и циклопентан в качестве изоляционного материала для уретановой теплоизоляции.



- При утилизации холодильника снимите дверные уплотнители.
- Во избежание риска того, что младенец или ребенок окажутся запертыми внутри холодильника.



Предостережение

В ходе повседневного использования ... Во избежание заболевания или травмы.



- Не помещайте бутылки и подобные предметы в дверные ниши с усилем.
- Это может привести к выпадению бутылок или дверные ниши могут открепиться.



- Не допускайте, чтобы пищевые продукты выступали за передний край каждой полки.
- Дверцы не смогут закрываться должным образом или дверные ниши могут открепиться. Возможно получить травму, например, из-за упавшей на ногу и разбившейся бутылки.



- Не храните пищевые продукты с несвойственным им запахом или с ненормально изменившимся цветом.
- Такое действие может вызвать заболевание.



- Не храните стеклянные бутылки в морозильной камере.
- Бутылки могут лопнуть при замерзании содержимого, что может причинить травму.



- Пищу и контейнеры внутри морозильной камеры не следует трогать мокрыми руками.
- Это может привести к обморожению. (Особенно при прикосновении к металлическим предметам)



- Не помещайте руки на нижнюю поверхность камеры холодильника.
- Если при уборке ваши руки попадут в зону возле дна камеры, вы можете получить травму из-за тонких металлических листов.



- Не держитесь за верхнюю, нижнюю и боковую часть дверей при их закрывании.
- Это может привести к попаданию пальцев в дверной проем.



- Не стойте слишком близко при открывании дверцы холодильника.
- При открывании дверцы она может ударить по ноге и причинить травму.



- Не оказывайте давление на стеклянные дверцы или полки.
- Они изготовлены из закаленного стекла, однако чрезмерное давление может привести к разрушению, что небезопасно.



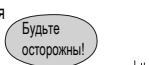
При перемещении или переноске ... Во избежание повреждения, протекания на пол, загрязнения пола или во избежание травмы.



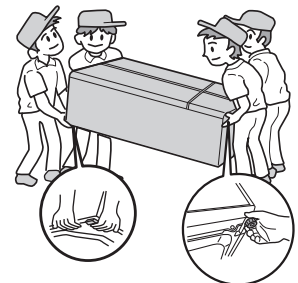
- Не используйте дверные ручки при переноске холодильника.
- Никогда не используйте ручки для переноски для подвешивания цепной лебедки или подобного оборудования.



- Не перемещайте холодильник при помощи имеющихся у него колесиков на полу, который легко поцарапать.
- Колесики могут поцарапать пол.
- Для перемещения на полу, который легко поцарапать, проложите защитный мат, коврик и т.п.



- Используйте ручку для переноски при переноске холодильника.
- Держите только за ручки для переноски. Если Вы будете держаться за дверную ручку, рука может соскользнуть, что может стать причиной травмы.
- В целях безопасности, холодильник должны переносить более 4 человек.
- При переноске держите дверцами вверх.
- Перед переноской холодильника:
 1. Выньте из холодильника все пищевые продукты и кубики льда.
 2. Подложите коврик или кусок ткани для того, чтобы защитить пол от повреждений и чтобы собрать остатки воды, вытекающие из холодильника.
 3. После этого наклоните холодильник назад, чтобы слить оставшуюся воду на ткань.
 4. При переноске держите холодильник дверцами вверх.
- Надежно зафиксируйте дверцы липкой лентой, чтобы предотвратить их открывание.
- При транспортировке в автомобиле не кладите холодильник на боковые, заднюю или переднюю стенки. Это может стать причиной повреждения компрессора.



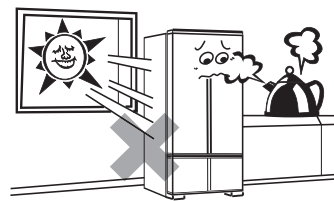
При необходимости замены лампочек (LED).



- При необходимости замены лампочек (LED). Пожалуйста, обратитесь к своему дилеру или в Авторизованный Сервисный Центр Hitachi.

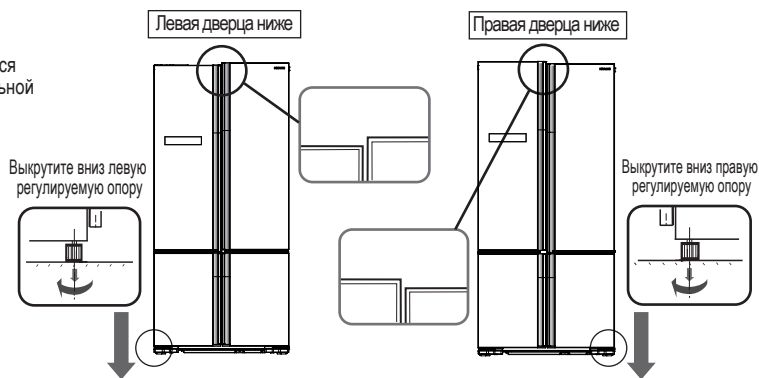
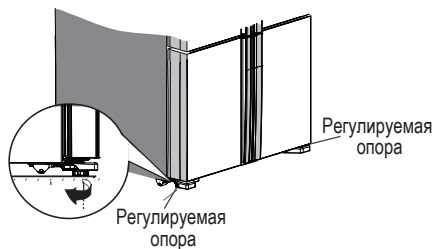
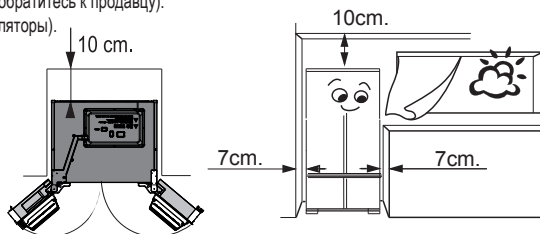
Установка

1. Установите холодильник на прочном и ровном полу.
2. Пожалуйста, используйте данный холодильник в диапазоне комнатных температур от 10 °С до 43 °С. Достаточная мощность не будет достигнута, если температура в помещении слишком низкая или слишком высокая.
3. Не устанавливайте холодильник там, где тон находится под прямыми солнечными лучами или в радиусе действия других источников тепла.
4. Установите холодильник в сухом месте с достаточной вентиляцией воздуха.
5. Для достижения необходимого уровня охлаждения, требуется пространство для циркуляции воздуха вокруг холодильника. Оставьте не менее 10 см свободного пространства сверху, 10 см сзади и по 7 см по бокам холодильника для обеспечения правильной циркуляции воздуха.
6. Заземлите холодильник во избежание поражения электрическим током и шумовых помех. Всегда заземляйте холодильник при использовании его в местах с высокой влажностью или во влажных помещениях. (Пожалуйста, обратитесь к продавцу).
7. Установите холодильник горизонтально, настроив ножки регулировки выравнивающие ножки (регуляторы).



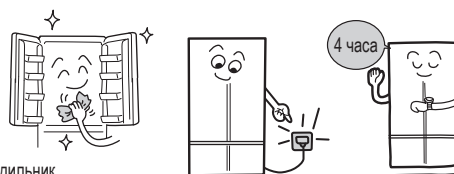
■ Без подгонки регулируемых опор высота дверей может оказаться неодинаковой, или может иметь место необычная вибрация, шум в зависимости от состояния пола. Следуйте нижеприведенным инструкциям

- 1 Выкрутите вниз регулируемые опоры до тех пор, пока каждая из них не будет прочно упираться в пол
- 2 Сравните высоту левой и правой дверцы, уменьшите длину той регулируемой опоры, со стороны которой дверь выше другой; регулируйте опоры до тех пор, пока высота дверей не станет одинаковой
 - Один поворот регулируемой опоры составляет примерно 1 мм изменения высоты двери
 - Пройдет несколько дней, пока опоры отрегулируются относительно пола и высота дверей станет стабильной



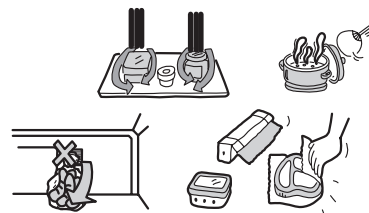
Перед использованием

1. Очистка внутренней поверхности холодильника. Протрите поверхность аккуратно мягкой тканью.
2. Подключите холодильник к индивидуальной настенной розетке питания. Холодильник можно подключать к розетке питания сразу после установки. Подключайте холодильник только к отдельной розетке номинального напряжения.
3. Подождите достаточное время до полного охлаждения, перед тем как помещать продукты питания в холодильник. Полное охлаждение может занять около 4 часов, а также может потребоваться до 24 часов при высокой комнатной температуре.



Оптимальное хранение пищевых продуктов

1. Между пищевыми продуктами должно оставаться достаточное пространство. Пищевые продукты, уложенные слишком плотно друг к другу, могут помешать свободному притоку холодного воздуха.
2. Перед тем, как убрать в холодильник, дайте продуктам достаточно остыть. Хранение в холодильнике теплых пищевых продуктов повышает внутреннюю температуру в камерах и, как следствие, расход электроэнергии.
3. Не блокируйте вентиляционное отверстие. Это негативно скажется на потоке холодного воздуха и поддержании равномерного охлаждения и температуры внутри камеры. Кроме того, это может привести к замерзанию продуктов, расположенных возле вентиляционного отверстия.
4. Использование пищевой пленки или плотно закрываемых контейнеров позволяет избежать излишнего высыхания продуктов и распространения запахов.

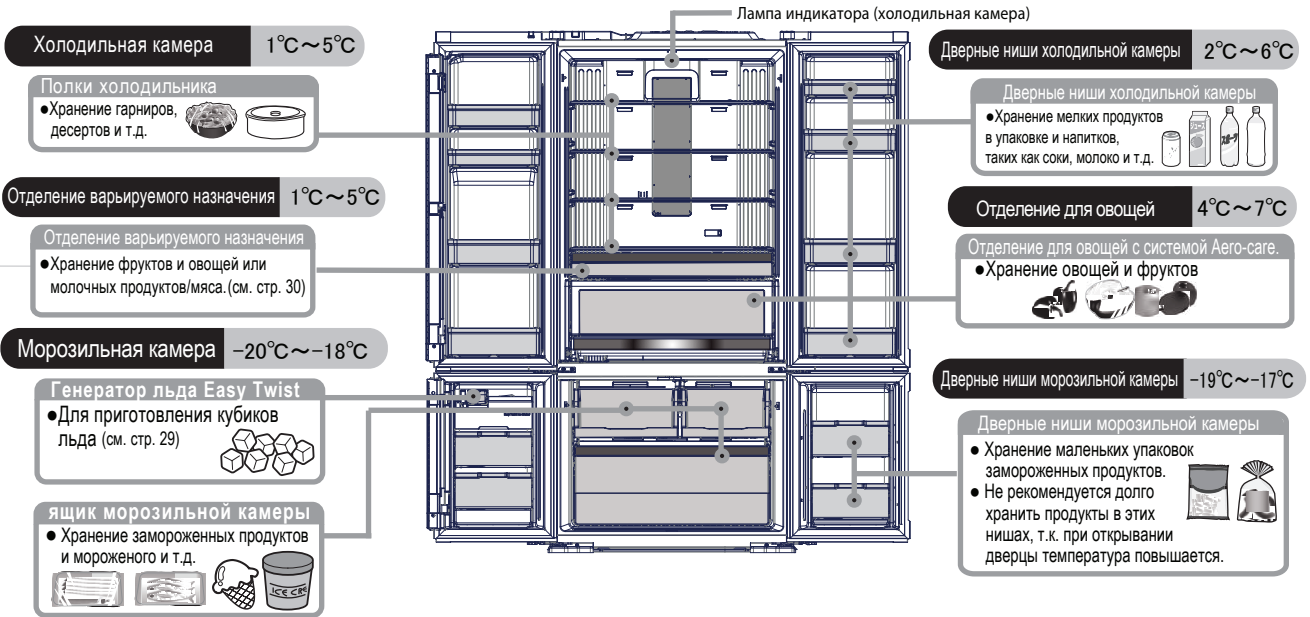


Использование выдвижного отделения

- Не держитесь за выдвижное отделение, когда открываете или закрываете дверцы, иначе другие детали могут быть повреждены
- При открытии дверцы выдвижное отделение автоматически закроется. При закрытии дверцы, выдвижное отделение откроется. Если не закрыть выдвижное отделение, оно упрется в ограничитель и дверца не закроется до конца.
- Для предотвращения образования конденсата, внутри выдвижного отделения установлен нагреватель и он может быть теплым — это не признак неполадки.
- Если правая дверца, на которой установлено выдвижное отделение, открывается и закрывается с трудом, это не является признаком неполадки



Место хранения пищевых продуктов

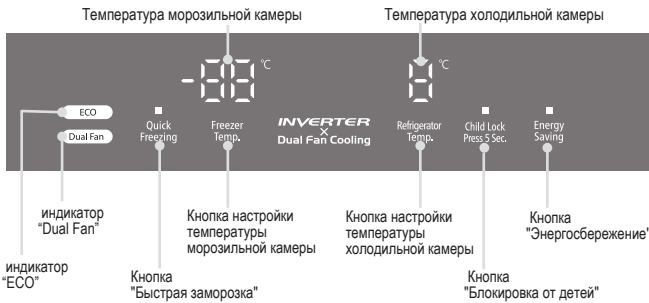


Примечание

- Приведенные выше показатели температур являются средними значениями в условиях температуры окружающей среды 32 °C, при установленном значении режима холодильной камеры "норма", режима морозильной камеры "норма", с закрытыми дверцами и без продуктов в камерах.
- Температура в зоне дверных ниш может быть незначительно выше, чем приведенная выше.

Как использовать

Название и функции дисплея



Примечание

- Если Вы выключите штепсель из розетки, или при кратковременном отключении подачи электроэнергии - холодильник перезапустится, при этом температурные данные и все установки возобновятся. Однако, операция "Быстрая заморозка" будет отменена.
- Примерно через 30 секунд после завершения работы все индикаторы (кроме ECO и индикатора двойного вентилятора) гаснут.
- Чувствительность сенсорной панели может меняться в зависимости от температуры окружающей среды, влажности, типа и силы нажатия ил работы других электроприборов.
- При загрязнении или попадании воды сенсорная панель может не реагировать на прикосновения.

Управление температурным режимом

Дисплей индикации состояния установки температуры.

1. Морозильная камера



Нажмите кнопку "Freezer Temp." чтобы установить температуру.

-15°C • • -18°C
(звук "Pi!")

При отсутствии в камере замороженных продуктов или мороженого.

ХОЛОДНО

-19°C
(звук "Pi!")

Для обычного использования.

норма

• • • -23°C
(звук "Pipi!")

Для быстрого приготовления льда или заморозки продуктов, или если окружающая температура слишком высокая, а охлаждение морозильной камеры недостаточное.

очень холодно

2. Холодильное отделение



Нажмите кнопку "Refrigerator Temp." чтобы установить температуру.

7°C • • 4°C
(звук "Pi!")

Если продукты слишком холодные или замерзают.

ХОЛОДНО

3°C
(звук "Pi!")

Для обычного использования.

норма

• 1°C
(звук "Pipi!")

Для более быстрого и сильного охлаждения продуктов.

очень холодно

*** Индикаторы должны отключаться через 45 секунд при отключении или сбое питания. В противном случае будет отображаться настроенная ранее температура.

Быстрая заморозка

Используйте эту функцию, если хотите быстро заморозить пищевые продукты или приготовить быстро лед.

Нажмите кнопку "Quick Freezing", и начните операцию "Быстрая заморозка", Лампы включены.



Снова нажмите кнопку "Quick Freezing", и операция будет прекращена, Лампы выключены.



2 часа (Приблизительно)

Примерно через 2 часа будет прекращена операция "Быстрая заморозка", Лампы выключены.



Внимание • Во время "Быстрой заморозки" приоритетом подачи холодного воздуха станет морозильная камера. Таким образом, старайтесь избегать ненужного открывания и закрывания дверец в это время с тем, чтобы температура в холодильной камере не повышалась

Защита от детей

Вы можете предотвратить игры детей со всеми кнопками панели управления.

1

Нажмите кнопку "Child Lock" и удерживайте 5 секунд ("Child Lock" Лампы включены.)



2

Чтобы прекратить действие этой функции, нажмите кнопку "Child Lock" еще раз ("Child Lock" Лампа выключена)

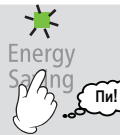


Энергосбережение

Рекомендуем использовать эту функцию в случае малой загрузки холодильника пищевыми продуктами, или во время долгого отпуска, когда дверцы не открываются длительное время

1

Нажмите кнопку "Energy Saving". (Операция начинается), Лампы включены.



2

Нажмите кнопку еще раз, когда захотите остановить эту функцию., Лампы выключены.



Внимание • В случае повышения температуры в камере данная операция временно сменится на обычные настройки.
• После долгого периода действия "Энергосбережения" в некоторых случаях продукты, подобные мороженому с высоким содержанием жиров, могут стать мягкими. Пожалуйста, отмените операцию "Энергосбережение" в этом случае

Функции дверного сигнала и ECO сигнала

Если дверь остается открытой более чем 1 минуту, система сигнализации сообщит пользователю об этом путем звуков и изображения на цифровом дисплее.

- Дверной сигнал: информирует звуком Пипипипи.
- Изображение сигнала ECO: информирует об открытом состоянии двери на панели управления.

Дверь остается открытой	Звук дверного сигнала	Изображение сигнала ECO
Через минуту	Пипипипи	<ul style="list-style-type: none"> • (F Открыть)
Через 2 минуты	Пипипипипипи	<ul style="list-style-type: none"> • (R Открыть)
Через 3 минуты	Непрекращающийся писк	

Как отключить сигнал оповещения и звуковой сигнал

1. Удерживайте кнопку "Select" нажатой в течение примерно 5 секунд, пока не услышите звук "Бип!"



При нажатии любой кнопки не издается никакого сигнала (неактивен предупреждающий сигнал двери)



Как снова включить сигнал оповещения и звуковой сигнал

1. Удерживайте кнопку "Select" нажатой в течение примерно 5 секунд, пока не услышите звук "Пипи!"



При нажатии любой кнопки производится сигнал (активен предупреждающий сигнал двери)



Внимание • Холодильник поставляется с включенными функциями сигнала оповещения и звукового сигнала.
• Если функции дверного сигнала, Индикация ECO и звуковая индикация кнопок были отключены, данная настройка отсутствия индикации будет сохранена даже после отключения электроэнергии или если отключить и повторно включить холодильник в сеть. (Индикаторы должны отключаться через 45 секунд при отключении или сбое питания. В противном случае будет отображаться настроенная ранее температура.)

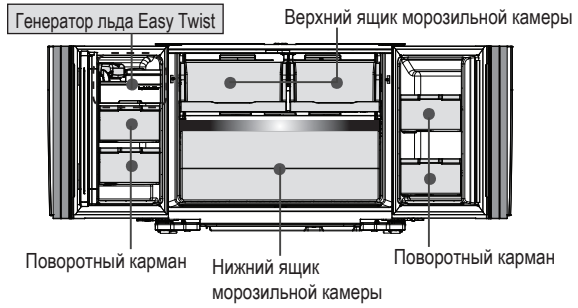
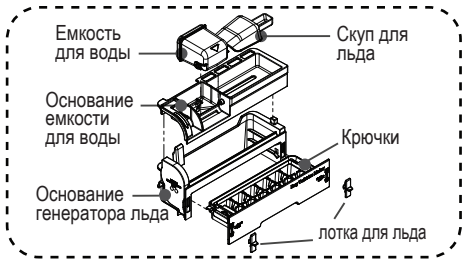
Дисплей мониторинга работы

ECO Знак ECO: если компрессор работает на низкой скорости, отобразится индикатор ECO.Индикатор отключается при использовании функции быстрой заморозки.

Dual Fan Знак двойного вентилятора: индикатор двойного вентилятора будет отображаться при исправном выполнении охлаждения.

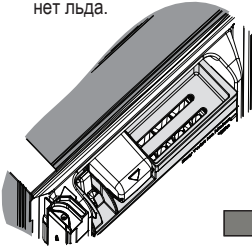
- Примерно через 30 секунд после завершения работы индикатор ECO и индикатор двойного вентилятора станут тусклыми, остальные индикаторы отключатся.

Генератор льда Easy Twist

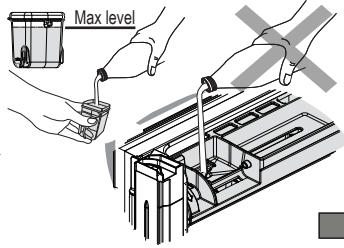


Приготовление льда

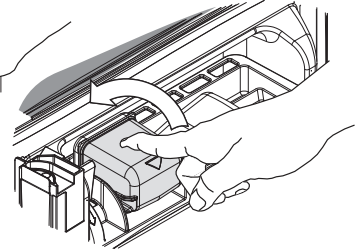
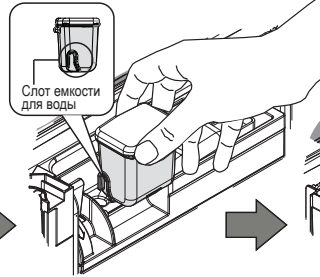
- 1 Убедитесь, что в лотке нет льда.
- 2 Чтобы налить воду, откройте колпачок емкости для воды и налейте воду до отметки "Макс. уровень", затем закройте колпачок емкости.
- 3 Установите емкость для воды на основание (зафиксируйте слот емкости для воды на крючках основания емкости для воды)
- 4 Прижмите емкость для воды на месте; вода автоматически будет подаваться в лоток для льда.



Если лед есть, извлеките его

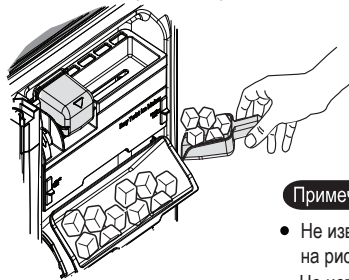
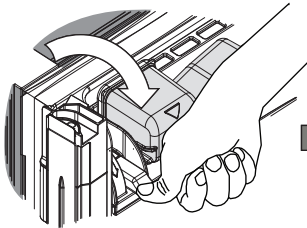


Не лейте воду непосредственно на основание емкости для воды.

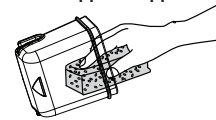


Извлечение льда

- 1 После приготовления льда прижмите рычаг генератора льда вниз, чтобы кубики льда посыпались в поворотный карман
- 2 Приподнимите поворотное отделение для льда и вытащите его. Использование скупа для извлечения льда из поворотного кармана



Очистка емкости для воды.



Примечание

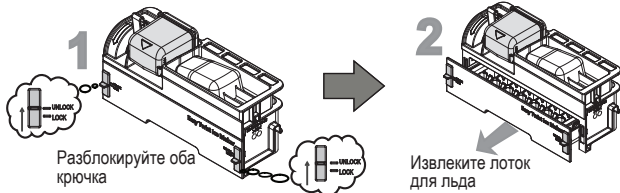
- Емкость для воды необходимо очищать раз в неделю.
- Используйте чистую губку или ткань и мягкое моющее средство, вымойте емкость в теплой воде, сполосните и тщательно просушите все съемные компоненты и внутренние поверхности.

Примечание

- Не извлекайте генератор льда вместе с рамой и не колите лед, как показано на рисунке; в противном случае это может привести к повреждениям.
- Не используйте емкость для воды или поворотный отсек для льда в качестве лотка генератора; в противном случае это может привести к повреждениям.
- Перед доливом воды в лотке должны находиться разделенные кубики льда, в противном случае лед примет форму однородной массы и его будет сложно измельчить с помощью рычага.
- Извлеките лоток, дайте льду растаять, затем выполните приготовление льда заново.
- Если емкость для воды заблокирована льдом, удалите его.



Извлечение лотка для льда



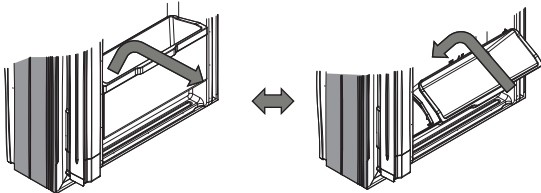
Заблокируйте оба крючка после установки лотка для льда на основание генератора льда; в противном случае он будет двигаться.

Предупреждение

- Не наливайте другие жидкости и напитки, например сок, газированные напитки, пиво и др., в емкость для воды.
- Если вы уронили емкость для воды, убедитесь, что она не протекает.
- Слишком резкое закрытие дверцы морозильной камеры может привести к переливу воды из лотка для льда. Вытрите воду сухой тканью.



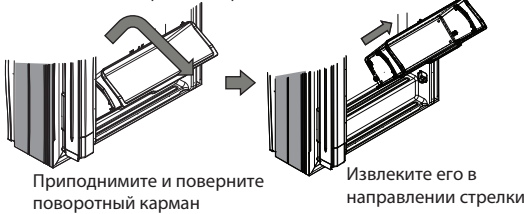
Поворотный карман



Приподнимите поворотный карман, затем вытащите его

Прижмите поворотный карман, затем приподнимите его для блокировки

● Извлечение поворотного кармана



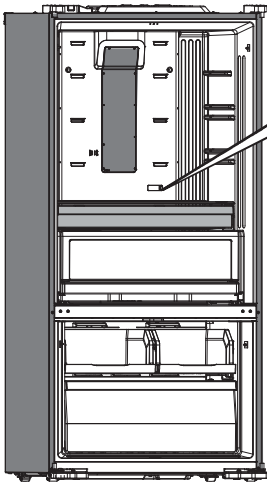
● Установка поворотного кармана



Холодильная Камера

- Если вы установили холодильник в жарком и влажном месте, часто открываете дверь либо храните большое количество овощей, может формироваться конденсат, который не имеет никакого отрицательного эффекта. Протрите конденсат чистой тканью.

☐ Отделение варьлируемого назначения



Vegetable • — • Dairy/Meat

Установите ручку на "овощи" с тем, чтобы получить температуру для овощей и фруктов на уровне 3°C~5°C

Установите ручку на "молочные продукты / мясо" с тем, чтобы получить температуру для молочных продуктов и мяса на уровне 1°C~3°C

- Это контроль температуры, позволяющий регулировать количество холодного воздуха, попадающего в выдвижную камеру.

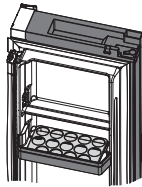
Меры предосторожности

- Если Вы хотите хранить мясо или рыбу дольше, положите их в морозильную камеру.
- Будьте осторожны — продукты, содержащие большое количество влаги, могут заморзнуть.
- Перед тем, как закрыть дверцу, задвиньте охлаждаемый ящик внутрь. Если закрыть дверцу, когда он открыт, ящик может сломаться.
- Мясо и рыбу можно хранить свежими, до заморозки.

! Выдвижная камера достаточно большая, в нее могут забраться дети или домашние животные, НЕ ПОЗВОЛЯЙТЕ им играть внутри камеры.

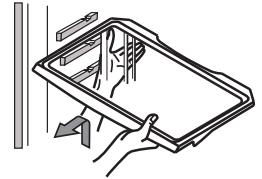
☐ Поддон для яиц

- Вы можете положить 14 яиц, а также перевернуть поддон и положить туда мелкие предметы.



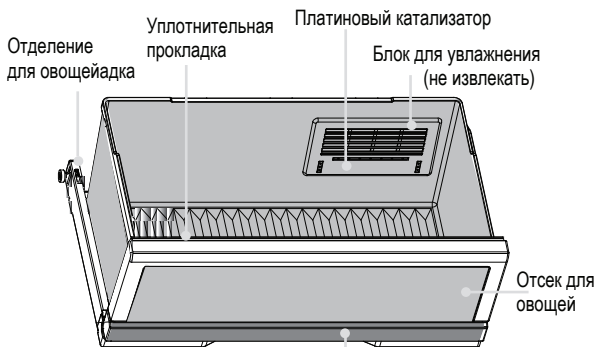
☐ Регулировка полок.

- Поднимите переднюю часть полки и достаньте ее на себя.
- Установите полки холодильника в зависимости от размеров хранимых продуктов.



☐ Отделение для овощей с системой Aero-care.

Новая функция [Aero-care] позволяет сохранять свежесть и питательность овощей благодаря эффекту платинового катализатора. Из-за эффекта диоксида углерода можно предотвратить потерю питательности овощей и сохранить их свежесть



Вспомогательную ручку можно легко извлечь, уменьшив силу при открытии.

Платиновый катализатор. : из-за эффекта платинового катализатора. Неприятные запахи пищи и этилена преобразуются в диоксид углерода. Сохранение свежести.

Меры предосторожности

- Не извлекайте блок для увлажнения и платиновый катализатор из отсека для овощей.

Примечание

- При частом открытии дверцы или высоком уровне влажности вокруг холодильника. Конденсат может образовываться на вспомогательной ручке. Вытрите конденсат сухой тканью.

Примечание

- Из-за высокой влажности в отсеке для овощей вокруг верхнего ящика, на верхней части блока для увлажнения и крышке может скапливаться конденсат.

Запрос

- Из-за высокой влажности в отсеке для овощей, вокруг отсека и на овощах может образовываться конденсат в зависимости от количества и типа овощей. Это является нормальным явлением. Собравшаяся вода может привести к порче продуктов, поэтому удалите ее сухой тканью.
- Если блок для увлажнения заблокирован пакетом или контейнером, может легко образоваться конденсат. Удалите пакет или контейнер.
- Если вас беспокоит конденсат на продуктах, заверните их.
- При хранении небольшого количества продуктов заверните их для предотвращения воздействия высокой влажности.

☐ Чистка (Очищайте холодильник не реже одного раза в месяц)

1. Отключите холодильник от сети.
2. Извлеките все продукты.
3. Тщательно удалите все загрязнения.
- Настоятельно рекомендуется протирать подтеки незамедлительно. Так же рекомендуется чистить труднодоступные места холодильника не реже одного раза в год.
- Используйте мягкую ткань с теплой водой для удаления загрязнений. Для удаления сильных загрязнений, используйте растворенную сбалансированную по уровню pH жидкость для мытья.
- Аккуратно очищайте дверной уплотнитель, так как он легко загрязняется.
4. Если на поверхности или деталях остаются капли, протрите их.
5. Верните все детали в свое изначальное положение.
6. Проверьте и очистите вилку питания, кабель и розетку.
7. Включите вилку кабеля питания в розетку.



Примечание

- Даже если штепсель будет вставлен в розетку питания незамедлительно после отключения, компрессор не начнет работу в течение 10 минут. Однако, если температура внутри холодильника недостаточно низкая, компрессор начнет работу приблизительно через 30 секунд.

Предостережение

- Не используйте следующие средства: полирующий порошок, мыльный порошок, масло, кипящую воду, щетки, кислоты, бензин, растворители, спирт и щелочные моющие средства.
 - Это может вызвать повреждение поверхности двери.
 - Это может стать причиной растрескивания пластиковых деталей.
- При попадании растительного масла на холодильник немедленно вытрите его. Пластиковые детали могут потрескаться.

Меры предосторожности

- Не лейте воду на дверцы и корпус холодильника.
- Это может привести к поражению электрическим током или пожару.
- Это может привести к течи холодильника из-за образования ржавчины на трубах.
- Это может привести к образованию ржавчины на поверхности дверцы.



При необходимости замены лампочек (LED), пожалуйста, обратитесь к своему дилеру или в Авторизованный Сервисный Центр Hitachi.

Решение проблем

Перед обращением в Авторизованный Сервисный Центр Hitachi, пожалуйста, проверьте следующие пункты.

Холодильник совсем не охлаждает.		<ul style="list-style-type: none"> ● Включен ли холодильник в сеть должным образом? ● Проверьте блок предохранителей для выявления сгоревшего предохранителя или срабатывания прерывателя.
Холодильник не достаточно охлаждается.		<ul style="list-style-type: none"> ● Не расположен ли холодильник под прямыми солнечными лучами? ● Не переполнен ли холодильник? ● Регулятор температуры установлен в положении "Cold" (Холодно)? ● Не приоткрыта ли дверь? ● Не расположен ли холодильник возле источника тепла? ● Не помещено ли в холодильник что-либо горячее? ● Не слишком ли часто открывается и закрывается дверь?
Продукты в холодильной камере замораживаются.		<ul style="list-style-type: none"> ● Регулятор температуры установлен в положении "Coldest" (Очень холодно)? ● Не положили ли Вы продукты с высоким содержанием влаги или овощи в дальнюю часть полки возле отверстий для выхода холодного воздуха? В таком случае, продукты будут замораживаться.
Образуется конденсат.	Снаружи.	<ul style="list-style-type: none"> ● Если влажность окружающей среды слишком высока, на дверных уплотнителях может появиться конденсат. Протрите уплотнители сухой тканью.
	Внутри	<ul style="list-style-type: none"> ● Пожалуйста, протрите сухой тканью и проверьте данные, изложенные ниже. ● Тщательно ли закрыта дверь? ● Не слишком ли высока влажность снаружи? ● Не часто ли открывалась и закрывалась дверь или не открывалась ли на длительное время?
Внутри присутствует неприятный запах.		<ul style="list-style-type: none"> ● Не храните ли Вы продукты, обладающие запахом, без упаковки?
Холодильник слишком шумен.		<ul style="list-style-type: none"> ● Убедитесь, что холодильник установлен устойчиво. ● Касается ли холодильник стены?

Панель управления не работает:

Панель управления не работает:	<ul style="list-style-type: none"> ● Удостоверьтесь, не включена ли функция "Child Lock" (Блокировка от детей)? ● Открыта ли дверца холодильной камеры? Используйте панель управления после закрытия дверцы. ● Нет ли загрязнений или воды на панели управления? ● Не одеты ли на Вас перчатки и не используете ли Вы медицинский пластырь? Необходимо прикасаться к кнопкам пальцами (сенсор). ● Не нажимаете ли Вы несколько кнопок одновременно? Нажимайте по одной кнопке за одно прикосновение.
Нет индикации на Панели Управления.	<ul style="list-style-type: none"> ● Примерно через 30 секунд после завершения работы все индикаторы (кроме ECO и индикатора двойного вентилятора) гаснут.

Это не является сбоем в работе холодильника.

Поверхность холодильника горячая.	<ul style="list-style-type: none"> ● Холодильник оборудован трубками для предотвращения образования конденсата и теплового излучения. Задние и боковые панели могут нагреваться, особенно при включении или в случае, если дверь часто открывается и закрывается.
При закрытии одной дверцы, может открыться другая.	<ul style="list-style-type: none"> ● Два отделения холодильника соединены между собой воздушным каналом. При закрывании одной дверцы, другая может открыться под давлением воздуха через канал. Это нормальное явление.
Не производит ли холодильник какие-либо необычные шумы (звуки)?	<ul style="list-style-type: none"> ● Звук, похожий на перетекание и кипение воды - это звук охлаждающей жидкости (хладагента). ● Скрипящий звук исходит из отделения хранения. Этот звук вызван трением деталей ввиду изменения температуры.

Холодильник, не содержащий фтороуглеродов.

- Данный холодильник включает хладагент и изоляционный материал, в которых используется углеводород (не фтороуглерод). Углеводород - это материал, который не способствует образованию озоновых дыр и оказывает крайне незначительное влияние на глобальное потепление. Это материал, безвредный для окружающей среды.
- Не содержащий фтороуглерод хладагент горюч. Хладагент изолирован цепью охлаждения и никогда не протекает в обычных условиях. В случае повреждения цепи охлаждения, пожалуйста, избегайте использования огня и электрических приборов, откройте окно и проветрите помещение. После этого, пожалуйста, обратитесь в Авторизованный Сервисный Центр Hitachi.

Важные предупреждения относительно Утилизации

Циклопентан используется в качестве изоляционного материала.

Газы, содержащиеся в изоляционном материале, требуют специального способа утилизации.

О порядке экологически безопасной утилизации данного продукта следует проконсультироваться в местных органах власти.



Этот символ означает, что использованные электрические приборы и электронное оборудование не могут быть утилизированы вместе с бытовым мусором. Не пытайтесь демонтировать систему и отдельные элементы холодильника самостоятельно, так как это может нанести вред Вашему здоровью и окружающей среде.

Холодильники должны утилизироваться по специальной системе утилизации и переработки и не могут быть выброшены на муниципальные свалки.

Пожалуйста, обратитесь в местный муниципалитет за получением подробной информации.