

**11. ОГЛАВЛЕНИЕ**

<b>11. ОГЛАВЛЕНИЕ .....</b>	<b>10</b>	Код поля изменен
<b>12. Установка кофемашины .....</b>	<b>11</b>	Код поля изменен
12.1. Электрическое подключение .....	11	Код поля изменен
12.2. Варианты подключения .....	11	Код поля изменен
12.3. Гидравлическое подключение .....	11	Код поля изменен
<b>13. Заполнение бойлера .....</b>	<b>11</b>	Код поля изменен
13.1. Манометр.....	<del>10</del> <u>11</u>	Код поля изменен
<b>14. Первое включение.....</b>	<b>12</b>	Код поля изменен
14.1. Комплект портафильтра.....	12	Код поля изменен
14.2. Установка портафильтра в группе .....	12	Код поля изменен
14.3. Приготовление эспрессо .....	12	Код поля изменен
14.4. Нагрев жидкости.....	13	Код поля изменен
14.5. Горячая вода для инфузии .....	13	Код поля изменен
<b>15. Очистка эспрессо кофемашины.....</b>	<b>13</b>	Код поля изменен
15.1. Очистка группы .....	13	Код поля изменен
15.2. Очистка прокладки и сеточки.....	14	Код поля изменен
15.3. Очистка сеточки .....	14	Код поля изменен
<b>16. Электронная панель управления .....</b>	<b>14</b>	Код поля изменен
16.1. Программирование объема порции с панели управления .....	14	Код поля изменен
16.1.1. Пример программирования 1 «короткого» кофе .....	15	Код поля изменен
16.2. Программирование объема подачи горячей воды для инфузии.....	15	Код поля изменен
16.3. Неисправности и предупредительные сообщения на электронной панели управления .....	15	Код поля изменен
<b>17. Возможные неисправности .....</b>	<b>16</b>	Код поля изменен
17.1. Неисправности, вызванные образованием накипи .....	16	Код поля изменен
17.2. Проблемы, связанные с настройками помола .....	16	Код поля изменен
<b>18. Рекомендации.....</b>	<b>16</b>	Код поля изменен
<b>19. Правила безопасности .....</b>	<b>16</b>	Код поля изменен

← Отформатировано: Узор: Нет (Белый)



## 12. Установка кофемашины

Установите кофемашину на горизонтальную ровную поверхность (отрегулируйте высоту при помощи специальных ножек), это обеспечит равномерный налив кофе в чашки через все сопла каждой группы.

### 12.1. Электрическое подключение

Электрическое подключение кофемашины должно производиться только квалифицированным персоналом с соблюдением следующих правил техники безопасности:

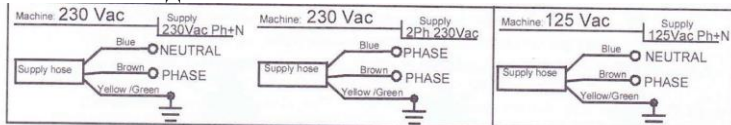
- Перед подключением кофемашины убедитесь в том, что напряжение сети соответствует напряжению, указанному на паспортной табличке устройства.
- Розетка должна иметь контакт заземления. Убедитесь в том, что система заземления исправна и соответствует действующим правилам безопасности. Кофемашинa должна быть обязательно заземлена.
- Электрическая цепь должна быть оснащена выключателем магнитно-теплого типа, соответствующим энергопотреблению кофемашины, указанному на паспортной табличке.
- Необходимо установить автоматический выключатель остаточного тока, соответствующий характеристикам устройства.
- Убедитесь в том, что характеристики системы и диаметр кабелей соответствуют мощности, потребляемой кофемашиной.
- Не используйте удлинители, переходники и тройники.

**Производитель не несет ответственности за травмы и ущерб, нанесенный людям и/или животным, а также повреждения оборудования, вызванные неправильной установкой кофемашины.**

### 12.2. Варианты подключения

Электрические параметры Вашей кофемашины приведены на заводской табличке, расположенной на устройстве. В зависимости от конкретных параметров Вы можете выбрать один из следующих типов подключения:

#### ВАРИАНТЫ ПОДКЛЮЧЕНИЯ



Machine 230 Vac	Кофемашинa 230 В переменного тока
Supply	Питание
230 Vac Ph+N	230 В переменного тока «фаза + ноль»
Supply hose	Питающий шланг
Blue	Синий
Brown	Коричневый
Yellow/Green	Желтый/зеленый
NEUTRAL	НОЛЬ
PHASE	ФАЗА
2Ph	«2 фазы»

### 12.3. Гидравлическое подключение

Подключите кофемашину к шлангу 3/8" с запорным клапаном при помощи гибкого шланга, входящего в комплект поставки. Обязательно установите фильтр для умягчения воды между клапаном и кофемашиной (в комплект запасных частей входит еще один гибкий шланг длиной 50 см для соединения умягчителя воды и клапана).

## 13. Заполнение бойлера

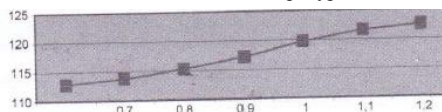
Кофемашины данного типа оснащены системой автоматического заполнения бойлера.

## • Первое включение

### 13.1. Манометр

Кофемашины данного типа оснащены манометром, показывающим рабочее давление внутри бойлера. Существует прямая взаимосвязь между давлением и температурой бойлера (см. схему).

Соотношение давление/температура



Давление (бар)

## 14. Первое включение

- Откройте подачу воды на кофемашину.
- При наличии индикатора уровня заполните бойлер до середины – между максимальным и минимальным уровнем.
- Включите главный выключатель.
- Нажмите кнопку заваривания или выключатель на панели управления для каждой группы до тех пор, пока вода не вылетит полностью. Это обеспечит правильное заполнение теплообменников кофемашины.
- Поверните регулятор подачи пара, чтобы пар полностью вышел. Это позволит устранить остатки воздуха из бойлера.
- Красный индикатор указывает на разогрев кофемашины. Когда он гаснет, это означает, что кофемашинa разогрева до идеальной температуры.

### 14.1. Комплект портафильтра

- 1.- Пружина натяжения (корзина-фильтр);
- 2.- Установка пружины натяжения;
- 3.- Установка пружины натяжения в портафильтре.



Портафильтр и корзина-фильтр на 2 порции эспрессо



Портафильтр и корзина-фильтр на 1 порцию эспрессо

### 14.2. Установка портафильтра в группе

Портафильтр имеет два небольших выступа с каждой стороны; их можно совместить с отверстиями винтов для конкретной группы. Затем поверните ручку против часовой стрелки, пока ручка не окажется перпендикулярной эспрессо машине.

ПРАВИЛЬНОЕ ПОЛОЖЕНИЕ ПОРТАФИЛЬТРА В ГРУППЕ



ПРАВИЛЬНОЕ ПОЛОЖЕНИЕ



ВСТАВЛЕН НЕ ДО КОНЦА



ИЗНОС СОЕДИНЕНИЯ

### 14.3. Приготовление эспрессо

- Снимите портафильтр с головки группы.
- Положите в корзину-фильтр нужное количество кофе (зависит от размера корзины-фильтра). Для получения оптимального результата рекомендуется использовать свежемолотый кофе.
- Утрамбуйте кофе при помощи специального устройства.
- Вставьте заполненный портафильтр в головку группы и зафиксируйте его. Убедитесь в том, что портафильтр установлен надлежащим образом. Подставьте одну/две чашки под сопла.

- Выберите требуемую опцию на панели управления, если у вас кофемашина с электронным управлением, или включите переключатель (для кофеварок импульсного типа).

**ЧТОБЫ ПОДДЕРЖИВАТЬ НУЖНУЮ ТЕМПЕРАТУРУ ПОРТАФИЛЬТРА, ОН ДОЛЖЕН БЫТЬ ВСЕГДА ВСТАВЛЕН В ГОЛОВКУ ГРУППЫ.** Это очень важно для поддержания оптимальной температуры портафильтра и получения хорошего эспрессо.

#### 14.4. Нагрев жидкости

- Установите паровик над каплеуловителем и слегка приоткройте регулятор подачи пара, чтобы удалить скопившиеся капли конденсата.
- Закройте подачу пара.
- Опустите паровик в жидкость, которую надо нагреть.
- Откройте регулятор подачи пара для нагрева жидкости (не вынимайте паровик из жидкости до тех пор, пока не отключите подачу пара, в противном случае вы может обжечься). После завершения процесса, закройте подачу воды и уберите в сторону контейнер с жидкостью.
- После завершения процесса установите паровик над каплеуловителем и откройте регулятор подачи пара, чтобы удалить из паровика остатки молока и других жидкостей. Закройте регулятор и очистите внешнюю поверхность паровика при помощи влажной тряпки.

#### 14.5. Горячая вода для инфузии

- Установите чашку, в которую вы хотите налить горячую воду, под кран подачи воды.
- Откройте регулятор подачи воды,
- Налейте требуемый объем и закройте регулятор подачи воды.

### 15. Очистка эспрессо кофемашины

Для оптимальной работы кофемашины необходимо соблюдать правила очистки и устранения накипи. Перед проведением очистки устройства отключите кофемашину от сети питания. Очистку корпуса кофемашины можно производить при помощи влажной тряпки. Не используйте абразивные и растворяющие вещества.

#### 15.1. Очистка группы

- Выньте портафильтр из головки группы.
- Установите мембранный фильтр на корзину-фильтр.
- Положите пакетик с моющим веществом в портафильтр. Для этой цели необходимо использовать специальные моющие вещества, подходящие для очистки данной группы кофемашин.
- Закрепите портафильтр в головке группы.
- При использовании кофемашины импульсного типа (без электронной панели управления) удерживайте переключатель включения в течение 10 с, затем отпустите его на 3 с и вновь нажмите. Повторите данное действие как минимум 5 раз.
- При использовании кофемашины с электронным управлением (имеет панель управления), запустите цикл автоматической очистки. Для этого выключите кофемашину, нажмите и удерживайте клавишу «2 коротких кофе» и включите кофемашину. После этого можно отпустить кнопку, цикл очистки будет выполняться автоматически.

Важная информация: После завершения процесса очистки выньте портафильтр и повторно промойте водой группу, чтобы смыть все остатки. Для наилучшего результата повторите процедуру очистки еще раз, но без моющего средства.

**ЗАПРЕЩАЕТСЯ МЕНЯТЬ ПОЛОЖЕНИЕ ПОРТАФИЛЬТРА ВО ВРЕМЯ ВЫПОЛНЕНИЯ ПРОЦЕССА ОЧИСТКИ.**

- Рекомендуется производить очистку групп ежедневно при помощи мембранного фильтра, но без моющего средства.
- Рекомендуется производить очистку групп раз в неделю при помощи мембранного фильтра с использованием моющего средства.



## • Электронная панель управления

### 15.2. Очистка прокладки и сеточки

При закреплении портафильтра с молотым кофе в держателе группы излишки кофе накапливаются в месте крепления. Эти скопления могут препятствовать плотному прилеганию портафильтра, а также могут заблокировать подачу воды через группу. Для устранения данной проблемы необходимо очистить устройство.

- Установите на корзину-фильтр мембранный фильтр без моющего средства.
- Установите портафильтр в крепление группы, не закрепляя его. Он должен быть свободным.
- Включите непрерывную подачу эспрессо (включите или выберите).
- Сделайте движение «открыть-закрыть» ручку, при этом вода польется вокруг портафильтра через крепежный элемент, тем самым очищая его. Будьте осторожны: вода очень горячая и может вызвать ожоги.

### 15.3. Очистка сеточки

Промойте сеточку изнутри и снаружи при помощи специальной губки.

Сеточка



Область закрытия с остатками молотого кофе

## 16. Электронная панель управления

Кофемашины, оснащенные электронной панелью управления (5 кнопок на группу), предоставляют следующие дополнительные функциональные возможности:

- Управление объемом подачи четырех различных порций эспрессо на группу;
- Управление подачей горячей воды с контролем времени (по запросу заказчика);
- Автоматическое заполнение и контроль уровня бойлера;
- Автоматическое отключение нагревательного элемента при недостаточном уровне воды (по запросу заказчика);
- Контроль работы системы при помощи аварийных сообщений;
- Порт последовательной связи RS-232 с устройством считывания данных с панели управления на компьютер;
- Автоматическая очистка группы.

По умолчанию панель управления запрограммирована на 4 стандартные порции (данная настройка может быть изменена по вашему желанию) и непрерывный выбор функции. Первые четыре кнопки (1 короткий эспрессо – 1 эспрессо-лунго – 2 коротких эспрессо – 2 эспрессо-лунго) предполагают приготовление заданного объема кофе с последующим автоматическим остановом, при нажатии пятой кнопки приготовление кофе осуществляется до остановки вручную.



1            1            2            2            МЕНЮ ПРОГРАММИРОВАНИЯ  
короткий эспрессо-коротких эспрессо- (нажмите и удерживайте более 8 с)  
эспрессо лунго эспрессо лунго

ЧАЙ (по запросу заказчика)  
(нажмите и удерживайте не более 1 с)  
НЕПРЕРЫВНЫЙ НАЛИВ  
(нажмите и удерживайте от 1 до 8 с)

Кнопка непрерывного выбора имеет три функции, активируемые в зависимости от длительности нажатия.

Менее 1 с: Подача горячей воды для дозирования заварки (только в кофемашинах, не имеющих отдельного сопла для подачи воды).

От 1 до 8 с: Непрерывный налив эспрессо; для остановки нажмите кнопку еще раз,

Более 8 с: Переход к меню программирования. Подробнее см. следующий раздел.

### 16.1. Программирование объема порции с панели управления

В данном меню осуществляется программирование объема кофе, который автоматически подается при выборе той или иной опции на панели управления.

- Нажмите и удерживайте кнопку непрерывного выбора более 8 секунд: все индикаторы на панели управления загорятся, при этом индикатор непрерывной подачи кофе будет мигать.
- В течение 5 секунд нажмите кнопку типа кофе, изменение настроек которого вы хотите произвести (1 короткий эспрессо – 1 эспрессо-лунго – 2 коротких эспрессо – 2 эспрессо-лунго). При этом все индикаторы на панели управления погаснут, кроме индикатора выбранного типа кофе и индикатора непрерывной подачи.

- Начнется процесс приготовления эспрессо для группы. После достижения желаемого объема еще раз нажмите кнопку выбора, данный объем будет занесен в программу.
- Повторите данную процедуру для всех остальных типов кофе, объем которых надо перепрограммировать. После перепрограммирования индикатор соответствующего типа кофе погаснет.

Изменение настроек порции должно производиться с использованием только свежемолотого кофе.

При необходимости изменения только одной из настроек выполните действия, описанные выше: перепрограммируйте только требуемую опцию, при этом объем порции для других опций останется неизменным.

**Важная информация:** При перепрограммировании объема напитка на левой панели (если смотреть на устройство), то данный объем порции будет сохранен и во всех других панелях управления. К примеру: если мы изменим объем порции для 1 короткого эспрессо на левой панели, то автоматически новые настройки будут сохранены на всех других панелях управления.

Данное правило относится только к левой панели управления, если мы изменим объем порции на любой другой панели управления, то настройки других панелей останутся неизменными.

#### **16.1.1. Пример программирования 1 «короткого» кофе**

Выньте портафильтр и заполните его свежемолотым кофе. Установите его на головку группы. Поставьте под сопло одну чашку. Нажмите на панели клавишу «\*» и удерживайте ее более 8 секунд, пока все зеленые индикаторы не начнут одновременно мигать. После этого нажмите кнопку «короткий кофе»: все индикаторы, кроме выбранной опции и индикатора непрерывного выбора, погаснут. Начнется процесс приготовления кофе. После налива требуемого напитка нажмите клавишу «короткий кофе» еще раз. Индикатор данной опции погаснет. Это означает, что программирование данной опции успешно завершено. Вы можете перепрограммировать любую опцию повторно либо дождаться, пока система вернется в нормальный режим и все индикаторы на панели управления погаснут.

#### **16.2. Программирование объема подачи горячей воды для инфузии**

Данная опция доступна в кофемашинах, не имеющих ручного крана подачи горячей воды. Процедура программирования функции:

- Нажмите и удерживайте кнопку непрерывного выбора более 8 секунд: все индикаторы на панели управления загорятся, при этом индикатор непрерывной подачи кофе будет мигать.
- Нажмите и удерживайте кнопку непрерывного выбора в течение менее 1 с. После этого начнется подача горячей воды через соответствующее сопло.
- Для останова и сохранения настройки объема дозы нажмите данную кнопку еще раз. Для каждой панели управления можно задать различный объем воды.

#### **16.3. Неисправности и предупредительные сообщения на электронной панели управления**

- Если время заполнения бойлера превышает запрограммированное предельное время (2 минуты) (отсутствие воды), на панели управления начинает мигать индикатор, при этом работа кофемашины останавливается и блокируется. Чтобы разблокировать устройство после устранения проблемы (недостаточное давление воды, подаваемой на кофемашину), выключите и включите питание кофемашины.
- Если после нажатия кнопки выбора кофе на панели управления, сигнал от устройства измерения потока не будет получен системой в течение 5 секунд (слишком мелкий помол кофе или неисправность расходомера), индикатор выбранной дозы кофе начнет мигать. Чтобы сбросить это предупреждение нажмите данную кнопку еще раз.
- Максимальное безопасное время. Для каждой порции установлено максимально допустимое время приготовления кофе – 5 минут.

- **Возможные неисправности**

## **17. Возможные неисправности**

### **17.1. Неисправности, вызванные образованием накипи**

**Налив кофе с неправильной температурой:**

- Выходные трубки нагревательных элементов забиты накипью

**Отсутствие подачи воды из группы:**

- Подача воды невозможна из-за накипи

**Десятью процентами неисправностей вызваны образованием накипи из-за отсутствия водоподготовки. Регулярная проверка и обслуживание устройства очистки воды позволит исключить подобные проблемы.**

### **17.2. Проблемы, связанные с настройками помола**

**Кофе подается слишком быстро:**

- Отрегулируйте настройки помола: слишком крупный помол

**Кофе подается слишком медленно:**

- Отрегулируйте настройки помола: слишком мелкий помол

При обнаружении неисправностей в работе кофемашины необходимо обратиться в сервисную службу.

## **18. Рекомендации**

- Ежедневно производите очистку группы без использования мыла, промывайте мембрану/ корзину-фильтр водой.
- Не реже чем раз в месяц производите очистку группы при помощи моющего средства для кофемашин эспрессо (в соответствии с указаниями, приведенным в настоящем руководстве).
- Регулярно обновляйте умягчитель воды.
- Для получения оптимального аромата, вкуса и качества кофе используйте свежемолотый кофе.
- Чтобы получить хороший кофе эспрессо, необходимо помнить, что группа и портафильтр должны быть горячими и иметь постоянную температуру; в связи с этим рекомендуется всегда держать портафильтр внутри группы.

## **19. Правила безопасности**

- Во время приготовления эспрессо не вынимайте портафильтр. В противном случае возможна утечка горячей воды под большим давлением, что может привести к ожогам.
- Запрещается разбирать корпус кофемашины, все работы должны производиться только авторизованными специалистами.
- Запрещается вставлять посторонние предметы в вентиляционные и другие отверстия кофемашины.
- Регулярно проверяйте состояние каплесборника.
- Не позволяйте детям использовать или прикасаться к кофемашине. В противном случае они могут обжечься об горячие детали устройства.
- Не используйте кофемашину, когда у вас мокрые руки, ступни или вы стоите босиком.
- При отключении устройства от сети не тяните за провод, всегда вынимайте вилку из розетки.
- При возникновении каких бы то ни было проблем, обратитесь в службу технической поддержки.

Производитель оставляет за собой право вносить изменения в конструкцию устройства без предупреждения.