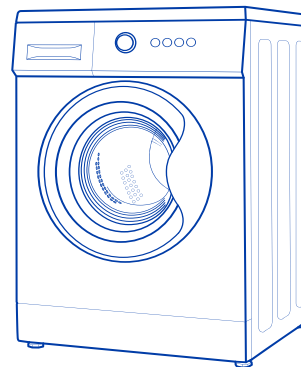


Произведено по заказу
ОАО «КЗХ «Бирюса»
Россия, 660123, г. Красноярск,
пр. им. газеты «Красноярский рабочий», 29



БЫТОВЫЕ АВТОМАТИЧЕСКИЕ СТИРАЛЬНЫЕ / СТИРАЛЬНО-СУШИЛЬНЫЕ МАШИНЫ

www.biryusa.ru
service@biryusa.ru

РУКОВОДСТВО ПО ЭКСПЛУАТАЦИИ

БИРЮСА	WM-ME508/04
	WM-ME510/04
	WM-ME610/04
	WM-MG914/07
	WM-MG1214/11
	WM-MK610/03
	WM-MK714/03
	WM-MK814/03
	WMD-MK814/03

Изготовлено:
Вуси Литл Свэн Электрик Ко., ЛТД
№18, Сауф Чангцзян РД, Нью Дистрикт, Вуси, Цзянсу, Китай
WUXI LITTLE SWAN ELECTRIC CO., LTD
No.18 South Changjiang RD, New District, Wuxi, Jiangsu, China



**Уважаемый покупатель,
благодарим Вас за выбор продукции «Бирюса»!**

Если у Вас возникнут вопросы, связанные с качеством или сервисным обслуживанием продукции «Бирюса», Вы можете обратиться в службу сервисного обслуживания по телефону **8 800 250 0014** (бесплатный звонок из любого региона РФ), режим работы - пн-пт 04:00-13:00 (MSK).

Дополнительную информацию Вы можете найти на нашем сайте
www.biryusa.ru

**Перед началом эксплуатации настоятельно рекомендуем
ознакомиться с настоящим руководством!**

СОДЕРЖАНИЕ	
ОБЩИЕ СВЕДЕНИЯ	2
КОМПЛЕКТАЦИЯ	2
ТРЕБОВАНИЯ БЕЗОПАСНОСТИ	3
ПОДГОТОВКА К ЭКСПЛУАТАЦИИ	4
ЭКСПЛУАТАЦИЯ	6
Бирюса WM-ME508/04, WM-ME510/04, WM-ME610/04	8
Бирюса WM-MK610/03	12
Бирюса WM-MK714/03, WM-MK814/03, WM-MG914/07, WM-MG1214/11	16
Бирюса WMD-MK814/03	21
ОБСЛУЖИВАНИЕ И УХОД	26
ВОЗМОЖНЫЕ НЕИСПРАВНОСТИ И МЕТОДЫ ИХ УСТРАНЕНИЯ	28
ТРАНСПОРТИРОВАНИЕ И ХРАНЕНИЕ	30
УТИЛИЗАЦИЯ	30
ТЕХНИЧЕСКИЕ ХАРАКТЕРИСТИКИ	31
СЕРВИСНЫЕ ЦЕНТРЫ	34
ГАРАНТИЙНАЯ КАРТА	38

Конструкция постоянно совершенствуется, поэтому возможны некоторые изменения, не отраженные в настоящем руководстве.

ОБЩИЕ СВЕДЕНИЯ

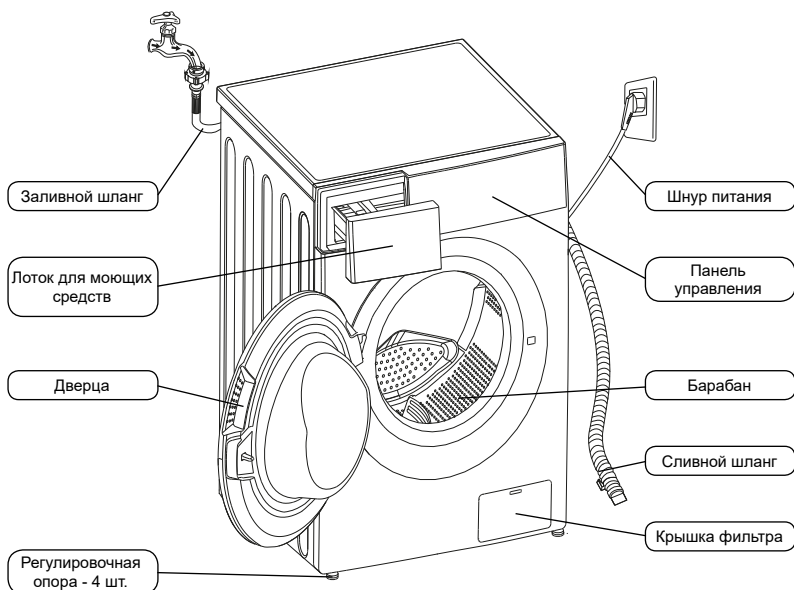
• Бытовые автоматические стиральные машины с фронтальной загрузкой "Бирюса" (далее по тексту - машины) предназначены для стирки текстильных изделий, пригодных для машинной стирки, с применением синтетических моющих средств низкого пенообразования, а также для полоскания и отжима в бытовых условиях. Все операции по обработке выполняются автоматически в соответствии с заданной программой.

• Бытовые автоматические стирально-сушильные машины с фронтальной загрузкой "Бирюса" (далее по тексту - машины) предназначены для стирки текстильных изделий, пригодных для машинной стирки, с применением синтетических моющих средств низкого пенообразования, а также для полоскания, отжима и сушки текстильных изделий в бытовых условиях. Все операции по обработке выполняются автоматически в соответствии с заданной программой.

Машины соответствуют требованиям технических регламентов ТР ТС 004/2011, ТР ТС 020/2011, ТР ЕАЭС 037/2016.

Установленный срок службы машины составляет 10 лет в бытовых условиях.

КОМПЛЕКТАЦИЯ



Дополнительные принадлежности:

- Заглушки отверстий транспортировочных болтов (4 шт.);
- Заливной шланг холодной воды;
- Направляющая сливного шланга;*

* - может не входить в комплект поставки.

В комплект поставки входят эксплуатационные документы: руководство по эксплуатации, этикетка энергетической эффективности.

Примечание Внешний вид Вашей машины может отличаться от схематичных изображений, приведенных на рисунке выше.

ТРЕБОВАНИЯ БЕЗОПАСНОСТИ

Меры безопасности при эксплуатации

- Машина не предназначена для использования людьми (включая детей), у которых есть физические, нервные или психические отклонения или недостаток опыта и знаний, за исключением случаев, когда за такими лицами осуществляется надзор или проводится их инструктирование относительно использования машины лицом, отвечающим за их безопасность!
- Необходимо осуществлять надзор за детьми с целью недопущения их игр с машиной!

Меры безопасности

- При перемещении и транспортировке машины необходимо соблюдать меры предосторожности, так как машина имеет большой вес.
- При подключении машины к водоснабжению следует использовать только новый заливной шлаг, входящий в комплект поставки.
- В процессе стирки не рекомендуется прикасаться к стеклу дверцы машины, так как оно может нагреваться и стать причиной ожога.
- После завершения стирки необходимо выключить машину, отключить ее от электросети и закрыть кран подачи воды.

ЗАПРЕЩАЕТСЯ!

- Подключать машину к сети горячего водоснабжения.
- Использовать машину в качестве подставки, тумбы и т.п., вставать на машину.
- Помещать какие-либо предметы под машину, касаться вращающегося барабана.
- Опирается на открытую дверцу машины.
- Устанавливать машину вне помещения.
- Эксплуатировать машину без установленных заглушек (см. раздел "Подготовка к эксплуатации").
- Транспортировать машину без установленных транспортировочных болтов и втулок (см. раздел "Подготовка к эксплуатации").
- Использовать для стирки средства, содержащие летучие и легковоспламеняющиеся вещества.
- Эксплуатировать машину в помещении с температурой окружающего воздуха менее 0 °С.

Правила электробезопасности

Машина является электрическим бытовым прибором, поэтому при ее эксплуатации необходимо соблюдать общие правила электробезопасности.

- Машину необходимо подключать только к электрической сети, имеющей заземление.
- Розетка для подключения машины должна иметь заземление и быть установлена в месте, доступном для экстренного отключения машины от электросети.
- Степень защиты, обеспечиваемая оболочками машины - IPX4.
- Перед подключением машины к электросети необходимо убедиться в отсутствии повреждений шнура питания. Шнур питания не должен быть пережатым и перегибаться. При наличии повреждений шнура питания его замена должна производиться специалистом сервисной службы или аналогичным квалифицированным персоналом.

ЗАПРЕЩАЕТСЯ!

- Подключать машину к розетке, не имеющей заземления.
- Подключать машину к электросети с неисправной защитой от токовых перегрузок.
- Использовать для подключения машины к электросети переходники и удлинительные шнуры.
- Отключать машину от электросети, взявшись за шнур питания.
- Прикасаться к работающей машине и вилке шнура питания мокрыми руками.
- Самостоятельно производить ремонт и вносить изменения в конструкцию машины или водо- и электроснабжение. Ремонт машины должен осуществляться только специалистами сервисного центра.

В случае возникновения неисправностей, связанных с появлением посторонних шумов, треска, задымления и т.п. необходимо немедленно отключить машину от электросети, закрыть кран подачи воды и обратиться в авторизованный сервисный центр.

Несоблюдение указанных в данном руководстве требований безопасности и правил эксплуатации ведет к потере гарантии.

Производитель не несет ответственности за повреждения машины и ущерб, нанесенный в результате нарушения указанных требований безопасности и правил эксплуатации машины.

ПОДГОТОВКА К ЭКСПЛУАТАЦИИ

Снятие упаковки

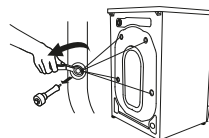
- Снимите картонную коробку с машины и удалите упаковочные материалы (защитный чехол, пенопластовые амортизаторы, фиксирующие ленты на сливном шланге и шнуре питания);
- Извлеките заливной шланг из барабана машины;
- Поднимите или наклоните машину, после чего удалите пенопластовое дно. Убедитесь, что выступающий элемент дна треугольной формы отделился вместе с ним (см. рисунок). В противном случае положите машину на бок и удалите указанный элемент дна вручную.



ВНИМАНИЕ! Не позволяйте детям играть с упаковочными материалами!

Снятие транспортировочного крепежа

Для обеспечения безопасной транспортировки бак машины зафиксирован четырьмя транспортировочными болтами с втулками, расположенными на задней части машины (см. рисунок).



Перед использованием машины необходимо:

- Открутить транспортировочные болты с помощью гаечного ключа;
- Извлечь транспортировочные болты с втулками;
- Закрыть отверстия с помощью заглушек, входящих в комплект поставки.



Примечание

Транспортировочный крепеж необходимо сохранить для установки при транспортировке машины в будущем.

ВНИМАНИЕ! Не перемещайте машину, взявшись за лоток, дверцу или уплотнитель барабана!

Установка машины

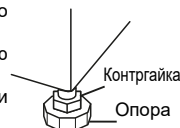
Машину необходимо установить на прочной, ровной и сухой поверхности на расстоянии не менее 20 мм от стен, мебели и других предметов.

ВНИМАНИЕ!

Не рекомендуется устанавливать машину на пол с ковровым или мягким покрытием. Это может привести к недостаточной вентиляции и усилению вибрации при работе машины.

После установки машину необходимо выставить горизонтально по уровню следующим образом:

- ослабить контргайки на регулировочных опорах с помощью гаечного ключа;
- отрегулировать высоту опор путем их вкручивания или выкручивания;
- зажать контргайки с помощью гаечного ключа.



ВНИМАНИЕ!

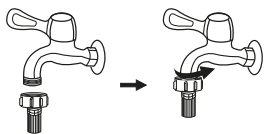
Неправильная установка машины или недостаточная затяжка контргайек может привести к сильной вибрации и шуму при работе машины.

Подключение к электросети

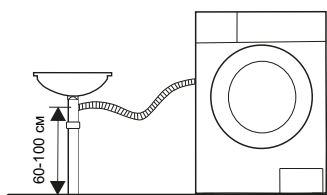
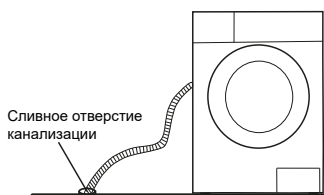
- Машину необходимо подключить к электросети переменного тока с частотой 50 Гц и номинальным напряжением 220 В (машина может нормально функционировать при напряжении в сети от 220 до 240 В). Подключение машины к сети, не соответствующей указанным параметрам, может привести к выходу ее из строя.
- Машину необходимо подключить к электросети через отдельную розетку класса «I» с заземляющим проводом.
- Кабель электропитания должен быть рассчитан на рабочий ток не менее 16А и иметь сечение не менее 1,5 мм².
- Фазный провод электропитания должен быть подключен через автоматическое защитное устройство, рассчитанное на ток срабатывания 16 А, с временем срабатывания не более 0,1 с и током отсечки не более 30 мА.
- В случае, если розетка и кабель электропитания не соответствуют указанным требованиям или розетка удалена от места установки машины, необходимо обратиться к квалифицированному специалисту для доработки электросети.

Подключение к водопроводу и канализации

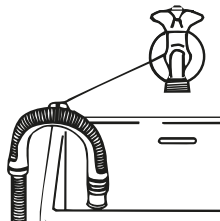
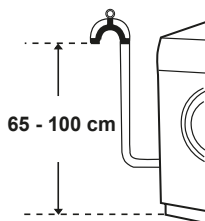
- Машину необходимо подключить к сети только холодного водоснабжения через кран подачи воды с резьбой 3/4".
- Перед подключением рекомендуется открыть кран подачи воды для того, чтобы дать стечь грязной воде.
- Для подключения машины к сети водоснабжения необходимо подсоединить заливной шланг к крану подачи воды и к заливному клапану машины, надежно затянув гайки.
- Во время стирки кран подачи воды должен быть полностью открыт.



- Сливной шланг может подключаться непосредственно к трубе канализации или к сифону раковины или мойки. При этом ввод сливного шланга должен находиться на высоте от 60 до 100 см от пола.



- Также можно закрепить вывод сливного шланга на бортике раковины или ванны. При этом шланг необходимо закрепить с помощью направляющей (при наличии).
- Сливной шланг не должен быть погружен в воду.



ВНИМАНИЕ!

- Заливной и сливной шланги после подключения не должны быть сдавлены или перегибаться.
- После подключения шлангов необходимо убедиться в герметичности соединений. Места соединений должны быть сухими.

ЭКСПЛУАТАЦИЯ

Подготовка к стирке

- При стирке одежды в первый раз следует убедиться, что она не подвержена обесцвечиванию. Промывайте шарфы и прочую одежду, легко теряющую расцветку, особенно при совместной стирке с другими вещами, отдельно перед стиркой.
- Для достижения оптимального результата перед стиркой в машине пятна на рукавах, воротничках и карманах следует аккуратно удалять щеткой с жидким моющим средством.
- Перед стиркой необходимо свериться с указаниями о допустимой температуре и режимах стирки на ярлыках одежды.
- К машинной стирке не предназначена одежда, которая может быть легко повреждена в результате стирки в машине:
 - одежда со складками и тиснением, которые могут быть деформированы в процессе машинной стирки;
 - одежда, полностью или частично сделанная из меха;
 - рекомендуется избегать стирки изделий, на которых не сохранились ярлыки с требованиями к условиям стирки;
 - ни в коем случае не стирайте в машине одежду, испачканную бензином, керосином, краской, растворителем и другими летучими и легковоспламеняющимися веществами.
- При стирке должны использоваться моющие средства, специально предназначенные для машинной стирки изделий из определенных типов материалов (хлопок, синтетика, мягкие изделия, шерсть). При неправильном использовании моющего средства возможно чрезмерное пенообразование, что может вызвать повреждение машины.
- При применении слишком большого количества моющего средства или, если температура воды недостаточно высокая, остатки моющего средства могут загрязнять одежду или застревать в шлангах и компонентах машины.
- Перед стиркой необходимо не превышать номинальную загрузку машины, оценивать степень загрязнения одежды, жесткость воды, а также рекомендации производителя использующихся моющих средств.
- Храните моющие средства и добавки сухом и недоступном для детей месте.
- Тщательно проверяйте карманы одежды перед стиркой, так как твердые предметы, такие как кольца или украшения, могут повредить машину.
- Цветные вещи, особенно новые и насыщенной расцветки, необходимо стирать отдельно от белых.
- Изделия из мягких материалов необходимо стирать отдельно. Для изделий из натуральной шерсти и шелка следует выбирать щадящие ("мягкие") режимы стирки.
- Изделия с пластиковыми или металлическими элементами, такими как пуговицы или застёжки, следует выворачивать наизнанку, помещать в специальную сетку или наволочку. Застёжки типа "молния", пуговицы и крючки должны быть застегнуты. Свободные повязки или ленты должны быть связаны вместе.
- Изделия, требующие особо деликатной стирки, например, содержащие кружевную отделку, мелкие предметы (носки, носовые платки и пр.) следует помещать в специальные сетчатые мешки для стирки.
- При стирке одиночных вещей большого веса и размера, таких как банные полотенца, джинсы, куртки и пр., возможно смещение центра тяжести барабана, и, как следствие, подача сигнала тревоги в результате сильной разбалансировки машины. Поэтому рекомендуется при стирке подобных изделий добавлять некоторое количество подобных вещей, в том числе для более равномерного отжима.
- Перед стиркой следует удалять с одежды пыль, крупные пятна грязи, шерсть домашних животных.
- В результате соприкосновения разных типов загрязнений при стирке одежда может быть повреждена и потеряна эффективность стирки.
- Детская одежда, полотенца, пеленки должны стираться отдельно. При совместной стирке с вещами для взрослых на них могут попасть вредные для детей микроорганизмы. Время полоскания детской одежды должно быть увеличено для обеспечения тщательного смыва моющих средств с вещей.
- Не перегружайте машину, так как это может снизить эффективность стирки. Перед стиркой необходимо убедиться в максимально допустимой массе вещей в соответствии с таблицей режимов стирки.

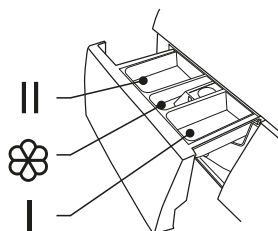
- Вещи, которые могут легко сваляться (например, пуховые) следует перед стиркой выворачивать наизнанку и стирать отдельно от других вещей.
- Запрещается стирать в машине вещи из водонепроницаемых материалов.

Лоток для моющих средств

Лоток для моющих средств имеет три отделения, предназначенные для различных моющих средств:

- I - Средства для предварительной стирки;
- II - Основное моющее средство;
- ☼ - Добавка (кондиционер, средство для смягчения воды и пр.).

- Следует выбирать подходящий тип моющего средства для каждого температурного режима и типа ткани для обеспечения наилучшей эффективности стирки при минимальных затратах воды и электроэнергии.



Запуск машины

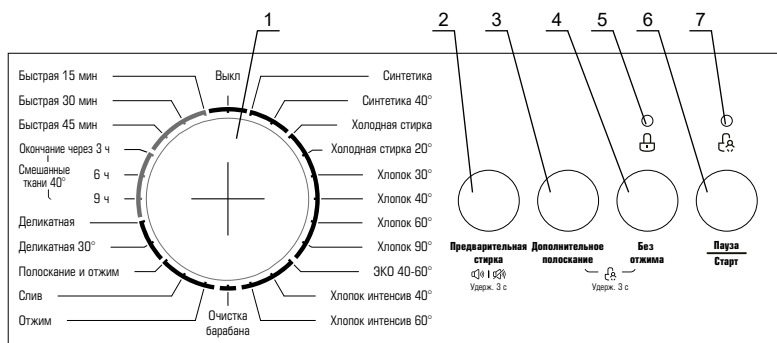
- Подключите машину к электросети и водоснабжению. Проверьте правильность подсоединения заливного и сливного шлангов. Полностью откройте кран подачи воды.
- Нажмите на кнопку «ВКЛ/ВЫКЛ» для включения питания машины (при наличии).
- Загрузите вещи для стирки в барабан, после чего закройте дверцу.
- Поместите необходимое количество моющих средств в лоток, после чего задвиньте его.
- Выберите необходимый режим стирки с помощью переключателя.
- Нажатиями на соответствующие кнопки выберите необходимые функции стирки. Необходимый режим и функции стирки выбираются пользователем в соответствии с типом, количеством и степенью загрязнения вещей.
- Нажмите кнопку "Старт / Пауза".

Условные обозначения по уходу, указываемые на ярлыке изделия

	Максимальная температура стирки 95°C. Обычный режим.		Гладить при максимальной температуре подошвы утюга 110°C, без пара.		Профессиональная мокрая чистка. Обычный режим.
	Максимальная температура стирки 95°C. Мягкий режим.		Гладение запрещено.		Профессиональная мокрая чистка. Мягкий режим.
	Максимальная температура стирки 40°C. Обычный режим.		Допускается отбеливание содержащими хлор средствами.		Сухая чистка запрещена.
	Максимальная температура стирки 40°C. Мягкий режим.		Не отбеливать.		Барабанная сушка возможна. Высокая температура.
	Максимальная температура стирки 40°C. Очень мягкий режим. Отжим не рекомендуется		Разрешена химчистка любыми любимыми растворителями по обычному режиму.		Барабанная сушка возможна. Низкая температура. Температура на выходе 60°C
	Ручная стирка. Максимальная температура 40°C.		Профессиональная сухая чистка в тетрахлорэтилене. Обычный режим.		Барабанная сушка возможна. Обычная температура. Температура на выходе 80°C
	Стирка запрещена		Профессиональная сухая чистка в тетрахлорэтилене. Мягкий режим.		Не применять барабанную сушку.
	Гладить при максимальной температуре подошвы утюга 200°C.		Профессиональная сухая чистка в углеводородах. Обычный режим.		Сушка на вешалке или плечиках без отжима.
	Гладить при максимальной температуре подошвы утюга 150°C.		Профессиональная сухая чистка в углеводородах. Мягкий режим.		Сушка на вешалке или плечиках / на плоскости после отжима.

Бирюса WM-ME508/04, WM-ME510/04, WM-ME610/04

Панель управления машиной



- 1 - Переключатель режимов работы машины.
- 2 - Кнопка включения функции «**Предварительная стирка**» - дополнительный цикл перед запуском основной программы. Рекомендуется использовать эту функцию при стирке сильно загрязненного белья.
- 3 - Кнопка включения функции «**Дополнительное полоскание**» - дополнительный цикл полоскания для вымывания остатков моющих средств.
- 4 - Кнопка включения функции «**Без отжима**» - применяется при стирке деликатного белья. Исключая из цикла фазу отжима белья, позволяет избежать его повреждение. Удаление излишков воды из выстиранных вещей производится вручную.
- 5 - Индикатор блокировки дверцы машины - загорается после запуска выбранной программы стирки.
- 6 - Кнопка «**Пауза/Старт**» - служит для запуска цикла стирки и позволяет временно остановить выполнение программы в любой момент.
- 7 - Индикатор включения функции «**Блокировка от детей**».

Бирюса WM-ME508/04, WM-ME510/04, WM-ME610/04

Режимы работы стиральной машины


- **Хлопок:** режим предназначен для стирки средне- и сильно загрязненного белья (повседневной одежды, постельного белья), изготовленного из хлопка, льна или других тканей, не требующих особого ухода.
- **Синтетика:** в этом режиме время стирки и ее интенсивность снижены по сравнению с режимом "Хлопок". Данный режим предназначен для стирки изделий из чувствительных и синтетических тканей, штор и изделий из ажурных тканей. При стирке вязаных изделий рекомендуется уменьшить количество моющего средства во избежание нарушения формы изделий.
- **Холодная стирка:** режим стирки любых типов ткани при низкой температуре, предназначенный для повседневной стирки слабо загрязненного белья.
- **Хлопок интенсив:** в этом режиме увеличена продолжительность и общая интенсивность стирки с целью увеличения ее эффективности. Данный режим рекомендован для стирки детской одежды и сильно загрязненных вещей, изготовленных из хлопка, льна или других тканей, не требующих особого ухода.
- **ЭКО 40-60°:** стирка при температуре 40°C - 60°C. Для стирки вещей из белого и нелиняющего цветного хлопка, синтетики обычной загрязненности. Энергопотребление при этом уменьшается, а продолжительность программы стирки увеличивается.
- **Быстрая:** режим предназначен для непродолжительной стирки небольшого количества слабо загрязненных вещей при низкой температуре.
- **Окончание через:** режим для стирки смешанных вещей обычной загрязненности при 40°C. Дает возможность выбрать несколько вариантов времени до окончания стирки.
- **Деликатная:** в этом режиме интенсивность стирки и скорость вращения барабана снижены по сравнению с режимом "Синтетика". Данный режим рекомендуется для бережной стирки изделий из особо чувствительных тканей.
- **Очистка барабана:** режим предназначен для чистки и стерилизации барабана машины при повышенной температуре. Данный режим не предназначен для стирки одежды. Рекомендуется добавить небольшое количество моющего средства для достижения наилучшего результата.

Функции стиральной машины

- **Предварительная стирка:** рекомендуется активировать эту функцию при стирке сильно загрязненных вещей. Позволяет удалить застарелую и въевшуюся грязь.
- **Дополнительное полоскание:** функция позволяет более тщательно смыть с белья остатки моющего средства. Рекомендуется использовать эту функцию для стирки детских вещей, а так же для стирки плотных вещей, например, одеял, курток и т.д.
- **Блокировка от детей:** функция служит для включения блокировки переключателя режимов и кнопки «Пауза/Старт», предохраняя от случайного изменения настроек детьми. Чтобы активировать функцию, во время цикла стирки следует одновременно нажать и удерживать не менее 3 секунд кнопки «Дополнительное полоскание» и «Без отжима» до появления звукового сигнала. Для отмены функции в процессе цикла стирки необходимо повторно нажать и удерживать указанные кнопки не менее 3 секунд.
- **Пауза:** функция может использоваться для замачивания вещей перед стиркой. После запуска выбранной программы необходимо подождать около 10 минут, а затем нажать на кнопку «Пауза/Старт». По истечении требуемого времени замачивания необходимо снова нажать на кнопку «Пауза/Старт» и стиральная машина продолжит выполнение программы. Замачивание позволяет улучшить качество стирки сильно загрязненных вещей.
- **Отключение звукового сигнала** - После запуска машины, нажмите и удерживайте не менее 3 секунд кнопку «Предварительная стирка» для отключения звукового сигнала. Для восстановления звуковой сигнализации повторите действие.

Бирюса WM-ME508/04, WM-ME510/04, WM-ME610/04

Параметры режимов работы стиральной машины

Режим	Отделения лотка для моющих средств			Температура воды по умолчанию, °С	Доступные функции	
	I	II			Предв. стирка	Доп. полоскание
Синтетика	○	√	○	Хол. вода	○	○
Синтетика 40°	○	√	○	40	○	○
Холодная стирка	○	√	○	Хол. вода	○	○
Холодная стирка 20°	○	√	○	20	○	○
Хлопок 30°	○	√	○	30	○	○
Хлопок 40°	○	√	○	40	○	○
Хлопок 60°	○	√	○	60	○	○
Хлопок 90°	○	√	○	90	○	○
ЭКО 40-60°		√	○	60		
Хлопок интенсив 40°		√	○	40		
Хлопок интенсив 60°		√	○	60		
Очистка барабана				90		
Отжим				-		
Слив				-		
Полоскание и отжим			○	-		○
Деликатная 30°		√	○	30		○
Деликатная		√	○	Хол. вода		○
Окончание через 9 ч		√	○	40		
Окончание через 6 ч		√	○	40		
Окончание через 3 ч		√	○	40		
Быстрая 45 мин		√	○	40		
Быстрая 30 мин		√	○	30		
Быстрая 15 мин		√	○	Хол. вода		

√ - Обязательно;
○ - При необходимости.

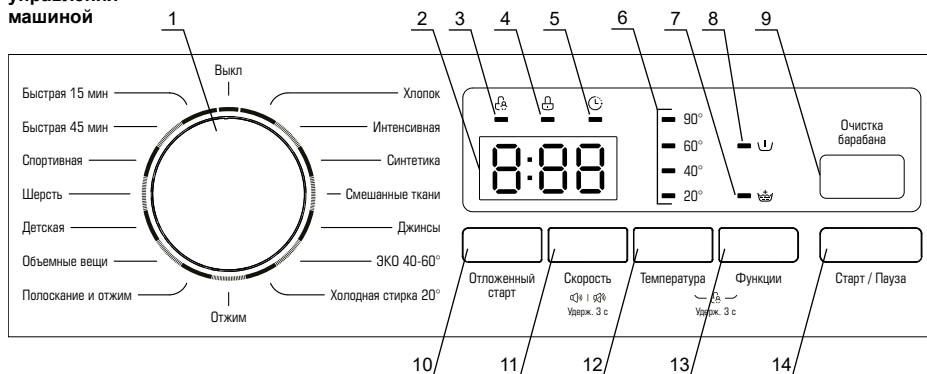
Бирюса WM-ME508/04, WM-ME510/04, WM-ME610/04

Параметры режимов работы стиральной машины

Режим	Макс. загрузка, кг			Время цикла по умолчанию, ч: мин			Скорость вращения барабана по умолчанию, об/мин		
	WM-ME508/04	WM-ME510/04	WM-ME610/04	WM-ME508/04	WM-ME510/04	WM-ME610/04	WM-ME508/04	WM-ME510/04	WM-ME610/04
Синтетика	2,5	2,5	3,0	2:20	2:20	2:20	800	1000	1000
Синтетика 40°	2,5	2,5	3,0	2:20	2:20	2:20	800	1000	1000
Холодная стирка	5,0	5,0	6,0	1:00	1:00	1:00	800	1000	1000
Холодная стирка 20°	5,0	5,0	6,0	1:01	1:01	1:01	800	1000	1000
Хлопок 30°	5,0	5,0	6,0	2:40	2:40	2:40	800	1000	1000
Хлопок 40°	5,0	5,0	6,0	2:40	2:40	2:40	800	800	800
Хлопок 60°	5,0	5,0	6,0	2:45	2:45	2:45	800	800	800
Хлопок 90°	5,0	5,0	6,0	2:50	2:50	2:50	800	800	800
ЭКО 40-60°	5,0	5,0	6,0	3:02	3:02	3:24	800	1000	1000
Хлопок интенсив 40°	5,0	5,0	6,0	3:58	3:58	4:12	800	1000	1000
Хлопок интенсив 60°	5,0	5,0	6,0	4:00	4:00	4:16	800	1000	1000
Очистка барабана	-	-	-	1:18	1:18	1:18	400	400	400
Отжим	5,0	5,0	6,0	0:12	0:12	0:12	800	1000	1000
Слив	-	-	-	0:01	0:01	0:01	-	-	-
Полоскание и отжим	5,0	5,0	6,0	0:20	0:20	0:20	800	1000	1000
Деликатная 30°	2,5	2,5	2,5	0:50	0:50	0:50	600	600	600
Деликатная	2,5	2,5	2,5	0:48	0:48	0:48	600	600	600
Окончание через 9 ч	5,0	5,0	6,0	8:59	8:59	8:59	800	1000	1000
Окончание через 6 ч	5,0	5,0	6,0	5:59	5:59	5:59	800	1000	1000
Окончание через 3 ч	5,0	5,0	6,0	2:59	2:59	2:59	800	1000	1000
Быстрая 45 мин	2,0	2,0	2,0	0:45	0:45	0:45	800	800	800
Быстрая 30 мин	2,0	2,0	2,0	0:30	0:30	0:30	800	800	800
Быстрая 15 мин	2,0	2,0	2,0	0:15	0:15	0:15	800	800	800

Бирюса WM-MK610/03

Панель управления машиной



1 - Переключатель режимов работы машины.

2 - Индикационный дисплей. Во время стирки на дисплее отображается время, оставшееся до окончания цикла стирки, а также коды ошибок. После окончания цикла стирки на дисплее отображается индикация «End», а также раздается звуковой сигнал.

3 - Индикатор включения функции «Блокировка от детей».

4 - Индикатор блокировки дверцы машины - загорается после запуска выбранной программы стирки.

5 - Индикатор включения функции «Отложенный старт».

6 - Индикаторы установленной температуры воды при стирке.

7 - Индикатор включения функции «Дополнительное полоскание».

8 - Индикатор включения функции «Предварительная стирка».

9 - Кнопка включения режима очистки барабана.

10 - Кнопка включения функции «Отложенный старт».

11 - Кнопка выбора скорости вращения барабана при отжиге - применяется при необходимости установить уменьшенную или увеличенную скорость вращения барабана при стирке определенных типов тканей. При нажатии на кнопку на дисплее отображается установленная скорость.

12 - Кнопка выбора температуры воды при стирке - при последовательных нажатиях на кнопку на панели управления отображается установленная температура. Температура воды может быть задана в диапазоне от 20 до 90 °C в зависимости от выбранного режима

13 - Кнопка выбора дополнительных функций стирки. При последовательных нажатиях на кнопку загораются соответствующие индикаторы функций

14 - Кнопка «Пауза/Старт» - служит для запуска цикла стирки и позволяет временно остановить выполнение программы в любой момент.

Бирюса WM-MK610/3

Режимы работы стиральной машины

- **Хлопок:** режим предназначен для стирки средне- и сильно загрязненного белья (повседневной одежды, постельного белья), изготовленного из хлопка, льна или других тканей, не требующих особого ухода.
- **Интенсивная:** в этом режиме увеличена продолжительность и общая интенсивность стирки с целью увеличения ее эффективности. Данный режим рекомендован для стирки детской одежды и сильно загрязненных вещей, изготовленных из хлопка, льна или других тканей, не требующих особого ухода.
- **Синтетика:** в этом режиме время стирки и ее интенсивность снижены по сравнению с режимом "Хлопок". Данный режим предназначен для стирки изделий из чувствительных и синтетических тканей, штор и изделий из ажурных тканей. При стирке вязаных изделий рекомендуется уменьшить количество моющего средства во избежание нарушения формы изделий.
- **Смешанные ткани:** программы для стирки смешанных вещей, не рассортированных по типу ткани, обычной загрязненности при 40°C по умолчанию.
- **Джинсы:** режим для бережной стирки джинсовых изделий при температуре 60 °С. Рекомендуется перед началом стирки выворачивать изделия наизнанку и использовать жидкое моющее средство.
- **ЭКО 40-60°:** стирка при температуре 40°C - 60°C. Для стирки вещей из белого и нелиняющего цветного хлопка, синтетики обычной загрязненности. Энергопотребление при этом уменьшается, а продолжительность программы стирки увеличивается.
- **Холодная стирка 20°:** режим стирки любых типов ткани при низкой температуре, предназначенный для повседневной стирки слабо загрязненного белья.
- **Быстрая 15 мин:** режим стирки любых типов ткани при температуре холодной воды малой продолжительности, предназначенный для повседневной стирки слабо загрязненного белья.
- **Быстрая 45 мин:** режим стирки любых типов ткани при температуре 40°C малой продолжительности, предназначенный для повседневной стирки слабо загрязненного белья.
- **Спортивная:** режим для стирки сильно загрязненной спортивной одежды и обуви при температуре 20 °С. При стирке спортивной обуви не рекомендуется стирать больше двух пар обуви за раз.
- **Шерсть:** данный режим предназначен только для стирки шерстяных и полушерстяных изделий, для которых производителем допускается машинная стирка. Необходимо внимательно изучить информацию о допустимом температурном режиме на ярлыке изделия. Для изделий из шерсти рекомендуется использовать специальные моющие средства.
- **Детская:** режим интенсивной стирки детской одежды, пеленок и т.п. при температуре 60 °С. Рекомендуется стирать детские вещи отдельно от остальных.
- **Объемные вещи:** режим для стирки плотных изделий больших размеров (одеял, пододеяльников, верхней одежды) при температуре 40 °С. Рекомендуется перед началом стирки равномерно распределить вещи в барабане.
- **Очистка барабана:** режим предназначен для чистки и стерилизации барабана машины при повышенной температуре. Данный режим не предназначен для стирки одежды. Рекомендуется добавить небольшое количество моющего средства для достижения наилучшего результата.
- Для запуска режима необходимо нажать на кнопку «Очистка барабана», после чего нажать на кнопку «Старт/Пауза».
- После выполнения каждых 25 циклов стирки загорается индикатор на кнопке «Очистка барабана». При появлении индикации рекомендуется запустить цикл очистки барабана.
- Для отключения индикации необходимости очистки барабана необходимо нажать и удерживать кнопку «Очистка барабана» в течение 3 секунд, после чего счетчик циклов стирки будет сброшен.

Бирюса WM-MK610/3

Функции стиральной машины

- **Предварительная стирка:** рекомендуется активировать эту функцию при стирке сильно загрязненных вещей. Позволяет удалить застарелую и въевшуюся грязь.
- **Дополнительное полоскание:** функция позволяет более тщательно смыть с белья остатки моющего средства. Рекомендуется использовать эту функцию для стирки детских вещей, а так же для стирки плотных вещей, например, одеял, верхней одежды и т.д.
- **Блокировка от детей:** функция служит для включения блокировки переключателя режимов и кнопки «Пауза/Старт», предохраняя от случайного изменения настроек детьми. Чтобы активировать функцию, во время цикла стирки следует одновременно нажать и удерживать не менее 3 секунд кнопки «Температура» и «Функции» до появления звукового сигнала. Для отключения блокировки необходимо повторно нажать и удерживать указанные кнопки не менее 3 секунд.
- **Пауза:** функция может использоваться для замачивания вещей перед стиркой. После запуска выбранной программы необходимо подождать около 10 минут, а затем нажать на кнопку «Пауза/Старт». По истечении требуемого времени замачивания необходимо снова нажать на кнопку «Пауза/Старт» и стиральная машина продолжит выполнение программы. Замачивание позволяет улучшить качество стирки сильно загрязненных вещей.
- **Отложенный старт:** функция позволяет задать время, по истечении которого будет завершен цикл стирки. При нажатиях на соответствующую кнопку последовательно переключается время до окончания цикла стирки. На дисплее отображается выбранное время. Время до окончания стирки может быть задано в диапазоне от 0 (отключение функции) до 24 часов. Функция должна быть включена после выбора режима стирки и включения других желаемых функций стирки.
- **Отключение звукового сигнала** - После запуска машины, нажмите и удерживайте не менее 3 секунд кнопку «Скорость» для отключения звукового сигнала. Для восстановления звуковой сигнализации повторите действие.

Параметры режимов работы стиральной машины

Режим	Отделения лотка для моющих средств			Температура воды по умолчанию, °С	Доступные функции		
	I	II	☼		Отложенный старт	Доп. полоскание	Предв. стирка
Хлопок	○	√	○	40	○	○	○
Интенсивная		√	○	40	○		
Синтетика	○	√	○	40	○	○	○
Смешанные ткани	○	√	○	40	○	○	○
Джинсы	○	√	○	60	○	○	○
ЭКО 40-60°		√	○	-	○		
Холодная стирка 20°		√	○	20	○	○	
Отжим	-	-	-	-	○		
Полоскание и отжим	-	-	○	-	○	○	
Объемные вещи	○	√	○	40	○	○	○
Детская	○	√	○	60	○	○	○
Шерсть		√	○	40	○	○	
Спортивная	○	√	○	20	○	○	○
Быстрая 45 мин	○	√	○	40	○	○	○
Быстрая 15 мин		√	○	Хол. вода	○		

√ - Обязательно;
○ - При необходимости.

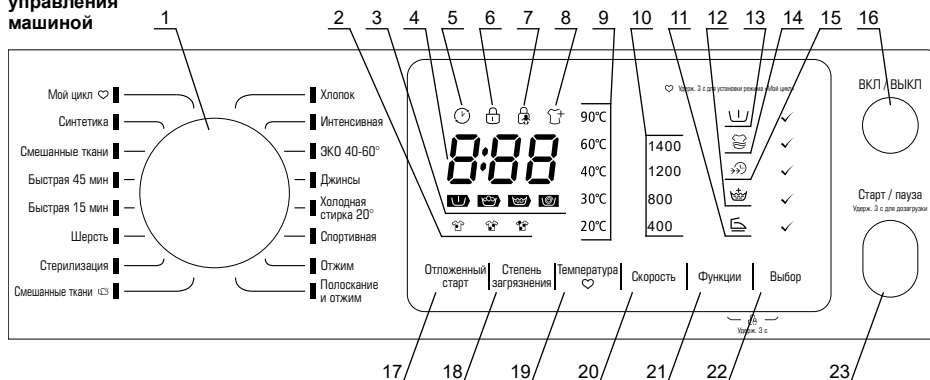
Бирюса WM-MK610/03

Параметры режимов работы стиральной машины

Режим	Макс. загрузка, кг	Время цикла по умолчанию, ч: мин	Скорость вращения барабана по умолчанию, об/мин
Хлопок	6,0	2:40	800
Интенсивная	6,0	3:48	800
Синтетика	3,0	2:20	800
Смешанные ткани	6,0	1:20	1000
Джинсы	6,0	1:45	1000
ЭКО 40-60°	6,0	3:16	-
Холодная стирка 20°	3,0	1:01	1000
Отжим	6,0	0:12	1000
Полоскание и отжим	6,0	0:20	1000
Объемные вещи	3,0	1:48	1000
Детская	6,0	1:43	1000
Шерсть	2,0	1:07	600
Спортивная	3,0	0:45	800
Быстрая 45 мин	2,0	0:45	800
Быстрая 15 мин	2,0	0:15	800

Бирюса WM-MK714/03, WM-MK814/03, WM-MG914/07, WM-MG1214/11

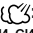

Панель управления машиной



- 1 - Переключатель режимов работы машины.
- 2 - Индикаторы степени загрязнения белья. Соответствующий индикатор загорается при переключении с помощью кнопки «Степень загрязнения».
- 3 - Индикаторы этапов стирки - загораются процессе цикла стирки.
- 4 - Индикационный дисплей. Во время стирки на дисплее отображается время, оставшееся до окончания время цикла стирки, а также коды ошибок.
- 5 - Индикатор включения функции «Отложенный старт».
- 6 - Индикатор блокировки дверцы. Загорается после запуска программы стирки.
- 7 - Индикатор включения функции «Блокировка от детей».
- 8 - Индикатор дозагрузки белья. Загорается после остановки цикла стирки в случае, если на данном этапе цикла стирки возможно открытие дверцы машины.
- 9 - Индикаторы установленной температуры воды при стирке.
- 10 - Индикаторы скорости вращения барабана при отжиге.
- 11 - Индикатор включения функции «Предотвращение сминания».
- 12 - Индикатор включения функции «Дополнительное полоскание».
- 13 - Индикатор включения функции «Предварительная стирка».
- 14 - Индикатор включения функции «Дополнительная стирка».
- 15 - Индикатор включения функции «Ускоренная стирка».
- 16 - Кнопка включения и выключения питания машины.
- 17 - Кнопка включения функции «Отложенный старт». При нажатиях на кнопку последовательно переключается время до окончания цикла стирки. На дисплее отображается выбранное время. Время до окончания стирки может быть задано в диапазоне от 0 (отключение функции) до 24 часов.
- 18 - Кнопка переключения степени загрязнения. При последовательных нажатиях на кнопку увеличивается или уменьшается продолжительность и интенсивность стирки, при этом на панели загорается соответствующий индикатор.
- 19 - Кнопка выбора температуры воды при стирке - при последовательных нажатиях на кнопку на панели отображается установленная температура. Температура воды может быть задана в диапазоне от 20 до 90 °C в зависимости от выбранного режима.
- 20 - Кнопка выбора скорости вращения барабана при отжиге - применяется при необходимости установить уменьшенную или увеличенную скорость вращения барабана при стирке определенных типов тканей. При нажатии на кнопку на панели отображается установленная скорость.
- 21 - Кнопка переключения дополнительных функций стирки. При последовательных нажатиях на кнопку загораются соответствующие индикаторы функций (11-15). После того, как загорится индикатор желаемой функции, необходимо нажать на кнопку «Выбор» для ее включения.
- 22 - Кнопка подтверждения выбора функций стирки.
- 23 - Кнопка «Пауза/Старт» - служит для запуска цикла стирки и позволяет временно остановить выполнение программы в любой момент.

Бирюса WM-MK714/03, WM-MK814/03, WM-MG914/07, WM-MG1214/11

Режимы работы стиральной машины

- **Хлопок:** режим предназначен для стирки средне- и сильно загрязненного белья (повседневной одежды, постельного белья), изготовленного из хлопка, льна или других тканей, не требующих особого ухода.
- **Интенсивная:** в этом режиме увеличена продолжительность и общая интенсивность стирки с целью увеличения ее эффективности. Данный режим рекомендован для стирки детской одежды и сильно загрязненных вещей, изготовленных из хлопка, льна или других тканей, не требующих особого ухода.
- **ЭКО 40-60°:** стирка при температуре 40°C - 60°C. Для стирки вещей из белого и нелиняющего цветного хлопка, синтетики обычной загрязненности. Энергопотребление при этом уменьшается, а продолжительность программы стирки увеличивается.
- **Джинсы:** режим для бережной стирки джинсовых изделий при температуре 60 °С. Рекомендуется перед началом стирки выворачивать изделия наизнанку и использовать жидкое моющее средство.
- **Холодная стирка 20°:** режим стирки любых типов ткани при низкой температуре, предназначенный для повседневной стирки слабо загрязненного белья.
- **Спортивная:** режим для стирки сильно загрязненной спортивной одежды и обуви при температуре 20 °С. При стирке спортивной обуви не рекомендуется стирать больше двух пар обуви за раз.
- **Смешанные ткани** : стирка с дополнительной обработкой паром. Режим предназначен для стирки средне - и сильно загрязненного белья, которое требует специального ухода, например, одежда людей с чувствительной кожей. Рекомендуется выворачивать изделия наизнанку перед стиркой.
- **Стерилизация:** режим стирки, при котором за счет продолжительного простирывания белья при температуре 70°C обеспечивается эффект стерилизации белья.
- **Шерсть:** данный режим предназначен только для стирки шерстяных и полшерстяных изделий, для которых производителем допускается машинная стирка. Необходимо внимательно изучить информацию о допустимом температурном режиме на ярлыке изделия. Для изделий из шерсти рекомендуется использовать специальные моющие средства.
- **Быстрая 15 мин:** режим стирки любых типов ткани при температуре холодной воды малой продолжительности, предназначенный для повседневной стирки слабо загрязненного белья.
- **Быстрая 45 мин:** режим стирки любых типов ткани при температуре 40°C малой продолжительности, предназначенный для повседневной стирки слабо загрязненного белья.
- **Смешанные ткани:** программы для стирки смешанных вещей, не рассортированных по типу ткани, обычной загрязненности при 40°C по умолчанию.
- **Синтетика:** в этом режиме время стирки и ее интенсивность снижены по сравнению с режимом "Хлопок". Данный режим предназначен для стирки изделий из чувствительных и синтетических тканей, штор и изделий из ажурных тканей. При стирке вязаных изделий рекомендуется уменьшить количество моющего средства во избежание нарушения формы изделий.
- **Мой цикл** : выбор записанного ранее режима стирки. Для записи параметров цикла в память машины необходимо установить переключатель в желаемый режим, выбрать необходимые параметры (температура, скорость отжима), а также функции стирки. После этого необходимо нажать и удерживать в течение 3 секунд кнопку «Температура». Для запуска машины в режиме «Мой цикл» необходимо установить переключатель режимов в соответствующее положение, после чего нажать на кнопку «Старт/пауза». По умолчанию в качестве режима «Мой Цикл» установлен режим «Хлопок».


Бирюса WM-MK714/03, WM-MK814/03, WM-MG914/07, WM-MG1214/11

Функции стиральной машины

- **Предварительная стирка:** рекомендуется активировать эту функцию при стирке сильно загрязненных вещей. Позволяет удалить застарелую и въевшуюся грязь.
- **Дополнительное полоскание:** функция позволяет более тщательно смыть с белья остатки моющего средства. Рекомендуется использовать эту функцию для стирки детских вещей, а так же для стирки плотных вещей, например, одеял, верхней одежды и т.д.
- **Блокировка от детей:** функция служит для включения блокировки переключателя режимов и кнопки **«Пауза/Старт»**, предохраняя от случайного изменения настроек детьми. Чтобы активировать функцию, во время цикла стирки следует одновременно нажать и удерживать не менее 3 секунд кнопки **«Функции»** и **«Выбор»** до появления звукового сигнала. Для отключения блокировки необходимо повторно нажать и удерживать указанные кнопки не менее 3 секунд.
- **Пауза:** функция может использоваться для замачивания вещей перед стиркой. После запуска выбранной программы необходимо подождать около 10 минут, а затем нажать на кнопку **«Пауза/Старт»**. По истечении требуемого времени замачивания необходимо снова нажать на кнопку **«Пауза/Старт»** и стиральная машина продолжит выполнение программы. Замачивание позволяет улучшить качество стирки сильно загрязненных вещей.
- **Отложенный старт:** функция позволяет задать время, по истечении которого будет завершен цикл стирки. При нажатиях на соответствующую кнопку последовательно переключается время до окончания цикла стирки. На дисплее отображается выбранное время. Время до окончания стирки может быть задано в диапазоне от 0 (отключение функции) до 24 часов. Функция должна быть включена после выбора режима стирки и включения других желаемых функций стирки.
- **Дополнительная стирка:** при включении данной функции увеличивается время цикла стирки и его интенсивность для увеличения эффективности стирки.
- **Предотвращение сминания:** функция позволяет уменьшить сминание белья в процессе стирки с помощью бережного полоскания и отжима.
- **Ускоренная стирка:** при включении данной функции уменьшается общее время цикла стирки.
- **Дозагрузка белья в процессе стирки:** функция позволяет дополнительно загрузить вещи в барабан в процессе стирки. Для этого после запуска цикла стирки необходимо нажать и удерживать кнопку **«Старт/пауза»** в течение 3 секунд. После этого индикатор блокировки дверцы гаснет и загорается индикатор дозагрузки. Это означает, что дверцу можно открыть и загрузить вещи в барабан. После загрузки вещей необходимо закрыть дверцу и нажать кнопку **«Старт/пауза»** для продолжения цикла стирки. В случае, если индикатор дозагрузки не загорается после приостановки цикла стирки, дверца не может быть открыта в данный момент цикла, например из-за высокой температуры воды.
- **Отключение звукового сигнала** - После запуска машины, нажмите и удерживайте не менее 3 секунд кнопку **«Скорость»** для отключения звукового сигнала. Для восстановления звуковой сигнализации повторите действие.

Бирюса WM-MK714/03, WM-MK814/03, WM-MG914/07, WM-MG1214/11

Параметры режимов работы стиральной машины


Режим	Отделения лотка для моющих средств		Температура воды по умолчанию, °С	Доступные функции						
	I	II		Отложенный старт	Предв. стирка	Доп. стирка	Ускоренная стирка	Доп. полоскание	Предотвр. сминания	
Хлопок	○	√	40	○	○	○	○	○	○	○
Интенсивная		√	40							
ЭКО 40-60°		√	-							
Джинсы	○	√	30	○			○		○	
Холодная стирка 20°	√	○	20	○					○	○
Спортивная	○	√	20	○					○	○
Отжим	-	-	-	○						○
Полоскание и отжим	-	○	-	○					○	○
Смешанные ткани 	○	√	40	○		○	○	○	○	○
Стерилизация	○	√	60	○		○		○	○	○
Шерсть		√	40	○					○	○
Быстрая 15 мин		√	Хол. вода	○						
Быстрая 45 мин	○	√	40	○		○			○	○
Смешанные ткани	○	√	40	○		○		○	○	○
Синтетика	○	√	40	○		○		○	○	○

√ - Обязательно;

○ - При необходимости.

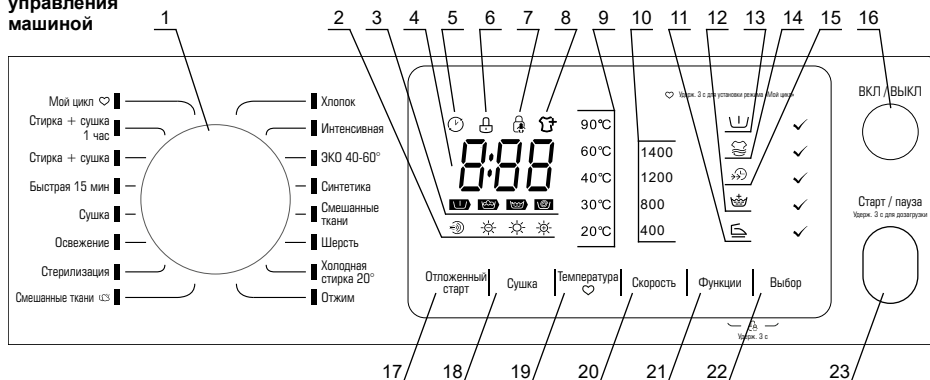
Бирюса WM-MK714/03, WM-MK814/03, WM-MG914/07, WM-MG1214/11

Параметры режимов работы стиральной машины

Режим	Макс. загрузка, кг				Время цикла по уполчанию, ч: мин				Скорость вращения Барабана по умолчанию, об/мин			
	WM-MK714/03	WM-MK814/03	WM-MG914/07	WM-MG1214/11	WM-MK714/03	WM-MK814/03	WM-MG914/07	WM-MG1214/11	WM-MK714/03	WM-MK814/03	WM-MG914/07	WM-MG1214/11
Хлопок	7,0	8,0	9,0	12,0	3:39	3:39	3:39	3:39	3:39	1400	1400	1400
Интенсивная	7,0	8,0	9,0	12,0	3:48	3:48	3:48	3:48	3:48	800	800	800
ЭКО 40-60°	7,0	8,0	9,0	12,0	3:13	3:32	3:41	3:56	3:56	1400	1400	1400
Джинсы	7,0	8,0	9,0	12,0	1:35	1:35	1:35	1:35	1:35	800	800	800
Холодная стирка 20°	3,5	4,0	4,5	6,0	1:01	1:01	1:01	1:01	1:01	800	800	800
Спортивная	3,5	4,0	4,5	6,0	0:45	0:45	0:45	0:45	0:45	800	800	800
Отжим	7,0	8,0	9,0	12,0	0:12	0:12	0:12	0:12	0:12	800	800	800
Полоскание и отжим	7,0	8,0	9,0	12,0	0:20	0:20	0:20	0:20	0:20	800	800	800
Смешанные ткани 	7,0	8,0	9,0	12,0	1:47	1:47	1:47	1:47	1:47	800	800	800
Стерилизация	3,5	4,0	4,5	6,0	2:09	2:09	2:09	2:09	2:09	800	800	800
Шерсть	2,0	2,0	2,0	2,0	1:07	1:07	1:07	1:07	1:07	800	800	800
Быстрая 15 мин	2,0	2,0	2,0	2,0	0:15	0:15	0:15	0:15	0:15	800	800	800
Быстрая 45 мин	2,0	2,0	2,0	2,0	0:45	0:45	0:45	0:45	0:45	800	800	800
Смешанные ткани	7,0	8,0	9,0	12,0	1:20	1:20	1:20	1:20	1:20	800	800	800
Синтетика	3,5	4,0	4,5	6,0	3:17	3:17	3:17	3:17	3:17	1200	1200	1200

Бирюса WMD-MK814/03

Панель управления машиной



- 1 - Переключатель режимов работы машины.
- 2 - Индикаторы степени загрязнения белья. Соответствующий индикатор загорается при переключении с помощью кнопки «Степень загрязнения».
- 3 - Индикаторы этапов стирки - загораются процессе цикла стирки.
- 4 - Индикационный дисплей. Во время стирки на дисплее отображается время, оставшееся до окончания время цикла стирки, а также коды ошибок.
- 5 - Индикатор включения функции «Отложенный старт».
- 6 - Индикатор блокировки дверцы. Загорается после запуска программы стирки.
- 7 - Индикатор включения функции «Блокировка от детей».
- 8 - Индикатор дозагрузки белья. Загорается после остановки цикла стирки в случае, если на данном этапе цикла стирки возможно открытие дверцы машины.
- 9 - Индикаторы установленной температуры воды при стирке.
- 10 - Индикаторы скорости вращения барабана при отжиге.
- 11 - Индикатор включения функции «Предотвращение сминания».
- 12 - Индикатор включения функции «Дополнительное полоскание».
- 13 - Индикатор включения функции «Предварительная стирка».
- 14 - Индикатор включения функции «Дополнительная стирка».
- 15 - Индикатор включения функции «Ускоренная стирка».
- 16 - Кнопка включения и выключения питания машины.
- 17 - Кнопка включения функции «Отложенный старт». При нажатиях на кнопку последовательно переключается время до окончания цикла стирки. На дисплее отображается выбранное время. Время до окончания стирки может быть задано в диапазоне от 0 (отключение функции) до 24 часов.
- 18 - Кнопка выбора интенсивности сушки. При нажатиях на кнопку последовательно переключается степень интенсивности сушки белья после стирки, загорается соответствующий индикатор.
- 19 - Кнопка выбора температуры воды при стирке - при последовательных нажатиях на кнопку на панели отображается установленная температура. Температура воды может быть задана в диапазоне от 20 до 90 °C в зависимости от выбранного режима.
- 20 - Кнопка выбора скорости вращения барабана при отжиге - применяется при необходимости установить уменьшенную или увеличенную скорость вращения барабана при стирке определенных типов тканей. При нажатии на кнопку на панели отображается установленная скорость.
- 21 - Кнопка переключения дополнительных функций стирки. При последовательных нажатиях на кнопку загораются соответствующие индикаторы функций (11-15). После того, как загорится индикатор желаемой функции, необходимо нажать на кнопку «Выбор» для ее включения.
- 22 - Кнопка подтверждения выбора функций стирки.
- 23 - Кнопка «Пауза/Старт» - служит для запуска цикла стирки и позволяет временно остановить выполнение программы в любой момент.

Бирюса WMD-MK814/03

Режимы работы стирально-сушильной машины

- **Хлопок:** режим предназначен для стирки средне- и сильно загрязненного белья (повседневной одежды, постельного белья), изготовленного из хлопка, льна или других тканей, не требующих особого ухода.
- **Интенсивная:** в этом режиме увеличена продолжительность и общая интенсивность стирки с целью увеличения ее эффективности. Данный режим рекомендован для стирки детской одежды и сильно загрязненных вещей, изготовленных из хлопка, льна или других тканей, не требующих особого ухода.
- **ЭКО 40-60°:** стирка при температуре 40°C - 60°C. Для стирки вещей из белого и нелиняющего цветного хлопка, синтетики обычной загрязненности. Энергопотребление при этом уменьшается, а продолжительность программы стирки увеличивается.
- **Синтетика:** в этом режиме время стирки и ее интенсивность снижены по сравнению с режимом "Хлопок". Данный режим предназначен для стирки изделий из чувствительных и синтетических тканей, штор и изделий из ажурных тканей. При стирке вязаных изделий рекомендуется уменьшить количество моющего средства во избежание нарушения формы изделий.
- **Смешанные ткани:** программы для стирки смешанных вещей, не рассортированных по типу ткани, обычной загрязненности при 40°C по умолчанию.
- **Шерсть:** данный режим предназначен только для стирки шерстяных и полушерстяных изделий, для которых производителем допускается машинная стирка. Необходимо внимательно изучить информацию о допустимом температурном режиме на ярлыке изделия. Для изделий из шерсти рекомендуется использовать специальные моющие средства.
- **Холодная стирка 20°:** режим стирки любых типов ткани при низкой температуре, предназначенный для повседневной стирки слабо загрязненного белья.
- **Смешанные ткани (☼):** стирка с дополнительной обработкой паром. Режим предназначен для стирки средне - и сильно загрязненного белья, которое требует специального ухода, например, одежда людей с чувствительной кожей. Рекомендуется выворачивать изделия наизнанку перед стиркой.
- **Стерилизация:** режим стирки, при котором за счет продолжительного простирывания белья при температуре 70°C обеспечивается эффект стерилизации белья.
- **Освежение:** в этом режиме вещи обрабатываются потоком горячего воздуха без использования воды и моющих средств. Режим предназначен для устранения неприятных запахов и болезнетворных бактерий.
- **Сушка:** в данном режиме выполняется только полный цикл сушки белья.
- **Быстрая 15 мин:** режим стирки любых типов ткани при температуре холодной воды малой продолжительности, предназначенный для повседневной стирки слабо загрязненного белья.
- **Стирка + сушка:** стандартный цикл стирки с последующим отжимом и сушкой белья большой продолжительности.
- **Стирка + сушка 1 час:** режим стирки небольшого количества вещей при температуре холодной воды с последующей сушкой.


Бирюса WMD-MK814/03

Функции стирально-сушильной машины

- **Предварительная стирка:** рекомендуется активировать эту функцию при стирке сильно загрязненных вещей. Позволяет удалить застарелую и въевшуюся грязь.
- **Дополнительное полоскание:** функция позволяет более тщательно смыть с белья остатки моющего средства. Рекомендуется использовать эту функцию для стирки детских вещей, а так же для стирки плотных вещей, например, одеял, верхней одежды и т.д.
- **Блокировка от детей:** функция служит для включения блокировки переключателя режимов и кнопки «Пауза/Старт», предохраняя от случайного изменения настроек детьми. Чтобы активировать функцию, во время цикла стирки следует одновременно нажать и удерживать не менее 3 секунд кнопки «Функции» и «Выбор» до появления звукового сигнала. Для отключения блокировки необходимо повторно нажать и удерживать указанные кнопки не менее 3 секунд.
- **Пауза:** функция может использоваться для замачивания вещей перед стиркой. После запуска выбранной программы необходимо подождать около 10 минут, а затем нажать на кнопку «Пауза/Старт». По истечении требуемого времени замачивания необходимо снова нажать на кнопку «Пауза/Старт» и машина продолжит выполнение программы. Замачивание позволяет улучшить качество стирки сильно загрязненных вещей.
- **Отложенный старт:** функция позволяет задать время, по истечении которого будет завершен цикл стирки. При нажатиях на соответствующую кнопку последовательно переключается время до окончания цикла стирки. На дисплее отображается выбранное время. Время до окончания стирки может быть задано в диапазоне от 0 (отключение функции) до 24 часов. Функция должна быть включена после выбора режима стирки и включения других желаемых функций стирки.
- **Дополнительная стирка:** при включении данной функции увеличивается время цикла стирки и его интенсивность для увеличения эффективности стирки.
- **Предотвращение сминания:** функция позволяет уменьшить сминание белья в процессе стирки с помощью бережного полоскания и отжима.
- **Ускоренная стирка:** при включении данной функции уменьшается общее время цикла стирки.
- **Дозагрузка белья в процессе стирки:** функция позволяет дополнительно загрузить вещи в барабан в процессе стирки. Для этого после запуска цикла стирки необходимо нажать и удерживать кнопку «Старт/пауза» в течение 3 секунд. После этого индикатор блокировки дверцы гаснет и загорается индикатор дозагрузки. Это означает, что дверцу можно открыть и загрузить вещи в барабан. После загрузки вещей необходимо закрыть дверцу и нажать кнопку «Старт/пауза» для продолжения цикла стирки. В случае, если индикатор дозагрузки не загорается после приостановки цикла стирки, дверца не может быть открыта в данный момент цикла, например из-за высокой температуры воды.
- **Интенсивность сушки:** функция служит для задания желаемой интенсивности сушки белья после стирки:
 - ☼ - Высокая интенсивность. Продолжительная сушка белья, после которой вещи можно надеть сразу по окончании цикла.
 - ☼ - Обычная интенсивность. Режим сушки обычной продолжительности, установленный по умолчанию.
 - ☼ - Малая интенсивность. Режим сушки малой продолжительности, может использоваться для деликатных изделий
 - ☼ - Сушка с помощью потока воздуха при высокой температуре.
- **Отключение звукового сигнала** - После запуска машины, нажмите и удерживайте не менее 3 секунд кнопку «Скорость» для отключения звукового сигнала. Для восстановления звуковой сигнализации повторите действие.

Бирюса WMD-МК814/03

Параметры режимов работы стирально-сушильной машины


Режим	Отделения лотка для моющих средств		Температура воды по умолчанию, °С	Доступные функции					
	I	II		Отложенный старт	Предв. стирка	Доп. стирка	Ускоренная стирка	Доп. полоскание	Предотвр. сминания
Хлопок	○	√	40	○	○	○	○	○	○
Интенсивная		√	40	○					
ЭКО 40-60°		√	60	○					
Синтетика	○	√	40	○	○	○	○	○	○
Смешанные ткани	○	√	40	○	○	○	○	○	○
Шерсть		√	40	○				○	○
Холодная стирка 20°	√	○	20	○				○	○
Отжим	-	-	-	○					○
Смешанные ткани 	○	√	40	○	○	○	○	○	○
Стерилизация	○	√	60	○	○	○		○	○
Освежение	-	-	-	○					
Сушка	-	-	-	○					
Быстрая 15 мин		√	Хол. вода	○					
Стирка + сушка		√	40	○					
Стирка + сушка 1 час		√	Хол. вода	○					

√ - Обязательно;

○ - При необходимости.

Бирюса WMD-MK814/03

Параметры режимов работы стирально-сушильной машины

Режим	Макс. загрузка, кг	Время цикла по умолчанию, ч: мин	Скорость вращения барабана по умолчанию, об/мин
Хлопок	8,0	3:39	1400
Интенсивная	8,0	3:48	800
ЭКО 40-60°	8,0	3:35	1400
Синтетика	4,0	3:17	1200
Смешанные ткани	8,0	1:20	800
Шерсть	2,0	1:07	400
Холодная стирка 20°	4,0	1:01	1000
Отжим	8,0	0:12	1000
Смешанные ткани 	4,0	1:47	800
Стерилизация	4,0	2:09	800
Освежение	1,0	0:30	-
Сушка	6,0	4:14	1200
Быстрая 15 мин	2,0	0:15	800
Стирка + сушка	6,0	5:04	1400
Стирка + сушка 1 час	1,0	0:58	1400

ОБСЛУЖИВАНИЕ И УХОД

ВНИМАНИЕ! Перед началом чистки или обслуживания машины необходимо вынуть шнур питания машины из розетки и закрыть кран подачи воды.

ЗАПРЕЩАЕТСЯ!

- Использовать для чистки машины и ее составных частей острые предметы и металлические щетки, а также средства, содержащие абразивы и растворители!
- Мыть машину под струей воды.

Поверхность машины при необходимости следует очищать с помощью разбавленных не абразивных нейтральных чистящих средств. В случае перелива воды ее незамедлительно собрать с помощью мокрой ткани.

Если в процессе эксплуатации температура воды упала ниже нуля и машина "замерзла", необходимо выполнить следующее:

- отсоединить машину от электропитания;
- промыть кран подачи воды теплой водой, чтобы ослабить соединение заливного шланга;
- отсоединить заливной шланг и положить его в теплую воду;
- налить в барабан теплую воду и подождать не менее 10 минут;
- подсоединить заливной шланг и убедиться в нормальной работе слива и подачи воды.

Перед возобновлением эксплуатации машины убедитесь в том, что температура в помещении выше 0 °С. Если машина установлена в часто замерзающем помещении, после каждой стирки тщательно сливайте остатки воды из заливного и сливного шлангов.

Для удаления остатков воды из заливного шланга необходимо выполнить следующее:

- закрыть кран подачи воды;
- отсоединить заливной шланг от крана и опустить его конец в емкость для сбора воды;
- запустите любой режим работы, кроме "Слив" и "Отжим";
- примерно через 40 секунд из шланга начнет течь вода. Необходимо дождаться окончания слива воды;
- подключить шланг к крану;
- слить оставшуюся воду.

ВНИМАНИЕ! Во избежание ожого данные операции следует производить только после остывания горячей воды в машине.

Чистка барабана машины

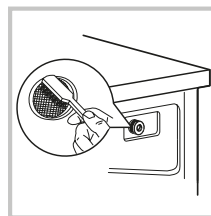
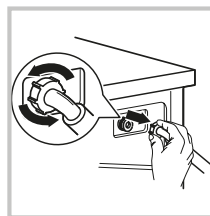
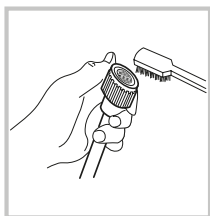
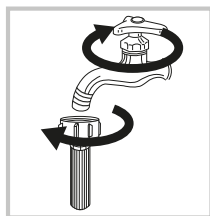
Ржавчина и другие загрязнения на внутренней поверхности барабана, оставшиеся после стирки, должны незамедлительно удаляться чистящими средствами, не содержащими соединений хлора.

После каждой стирки необходимо очищать и насухо вытирать стекло дверцы и уплотнитель барабана машины. Грязь и посторонние предметы, оставшиеся на уплотнителе после стирки могут стать причиной утечки воды.

Чистка заливных фильтров

В случае, если кран подачи воды полностью открыт, но вода поступает в недостаточном количестве, необходимо произвести чистку заливных фильтров следующим способом:

- закрыть кран подачи воды;
- отсоединить заливной шланг от крана;
- промыть фильтр заливного шланга под струей воды;
- отсоединить заливной шланг от машины;
- вынуть заливной фильтр машины с помощью плоскогубцев;
- промыть фильтр под струей воды, после чего установить фильтр на место;
- подсоединить заливной шланг и убедиться в отсутствии утечек воды.



Чистка фильтра сливного насоса

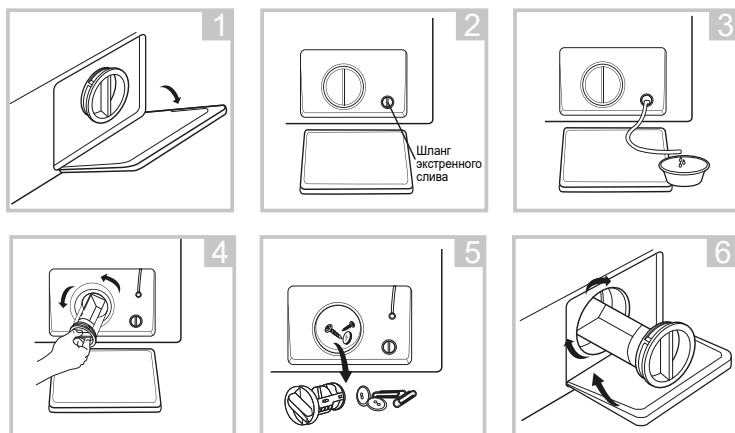
- Фильтр сливного насоса задерживает обрывки ткани и небольшие предметы, попадающие в машину при стирке.
- Рекомендуется регулярно производить чистку фильтра для обеспечения нормальной работы машины.
- Чистку фильтра необходимо производить в случае, когда не производит операции слива или отжима, а также если при сливе слышны посторонние шумы, производимые попавшими в фильтр посторонними предметами.

ВНИМАНИЕ! При работе машины через насос может поступать горячая вода. Ни в коем случае не снимайте крышку насоса в процессе работы машины. Дождитесь окончания цикла работы машины. При установке фильтра и крышки на место убедитесь в их надежной и плотной установке.

Для очистки фильтра сливного насоса необходимо выполнить следующее:

1. Откройте крышку фильтра.
2. Поверните на 90° и вытащите шланг экстренного слива.
3. Снимите пробку с шланга и опустите его в емкость для сбора воды.
4. Дождитесь окончания слива воды, после чего вставьте пробку в шланг и установите на место.
5. Поверните фильтр против часовой стрелки, после чего извлеките его из корпуса машины.
6. Удалите грязь и посторонние предметы из фильтра и корпуса машины.
7. Вставьте фильтр на место и поверните его по часовой стрелке до упора, после чего установите крышку фильтра на место.

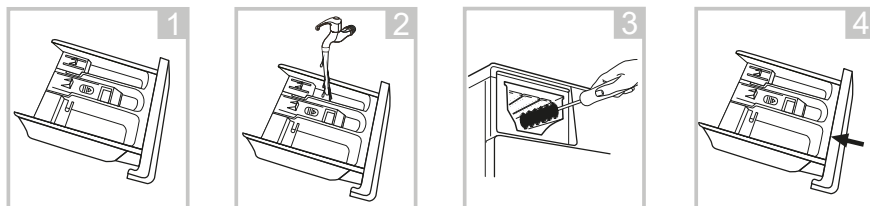
ВНИМАНИЕ! У некоторых моделей машин шланг экстренного слива может отсутствовать. В случае отсутствия шланга необходимо повернуть крышку фильтра для начала слива воды.



Чистка лотка для моющих средств

Для очистки лотка для моющих средств необходимо выполнить следующее:

1. Аккуратно достаньте лоток из корпуса машины.
2. Промойте все отделения лотка под струей воды. При необходимости для очистки лотка можно воспользоваться мягкой щеткой.
3. С помощью мягкой щетки удалите загрязнения внутри корпуса машины.
4. Установите лоток на место и задвиньте его до упора.



ВОЗМОЖНЫЕ НЕИСПРАВНОСТИ И МЕТОДЫ ИХ УСТРАНЕНИЯ

ВНИМАНИЕ! Если имеет место **ЛЮБАЯ** из перечисленных ситуаций, немедленно выключите машину:

- Кабель питания поврежден или перегревается;
- Чувствуется запах гари;
- Наблюдаются признаки задымления;
- Часто срабатывают защитные устройства.

НЕ ПЫТАЙТЕСЬ УСТРАНЯТЬ ТАКИЕ НЕИСПРАВНОСТИ САМОСТОЯТЕЛЬНО. НЕМЕДЛЕННО ОБРАТИТЕСЬ В АВТОРИЗОВАННЫЙ СЕРВИСНЫЙ ЦЕНТР!

Общие распространенные проблемы

Неисправность, ее внешнее проявление	Вероятная причина	Методы выявления и устранения неисправности
Машина не запускается		Проверьте, плотно ли закрыта дверца. Проверьте, правильно ли вставлена вилка шнура питания. Проверьте, открыт ли кран подачи воды. Проверьте, нажата ли кнопка "Старт/Пауза".
Дверца машины не открывается	Включена встроенная система защиты машины.	Отсоедините машину от электропитания и подключите заново.
Машина не нагревает воду	Неисправность датчика температуры	Обратитесь в сервисный центр
Утечка воды	Неплотное соединение сливного или заливного шланга. Засорен или пережат сливной шланг	Проверьте соединения шлангов. Прочистите сливной шланг. При необходимости обратитесь в сервисный центр.
Не работают индикаторы или дисплей	Остоединен шнур питания. Проблемы с контрольной панелью.	Проверьте, подключено ли питание машины, подключен ли шнур питания. Обратитесь в сервисный центр.
В лотке остается моющее средство	стиральный порошок переувлажнен и скомкался	Очистите и вытрите лоток насухо. Используйте жидкие моющие средства или средства, специально предназначенные для машин барабанного типа.
Неудовлетворительное качество стирки	Слишком грязная вода. Недостаточное количество моющего средства.	Выберите правильный режим стирки. Добавьте правильное количество моющего средства в соответствии с рекомендациями изготовителя.
Грокий шум, сильная вибрация при работе машины		Проверьте, удалены ли транспортировочные болты. Проверьте, установлена ли машина на ровном и твердом полу. Проверьте, отсутствуют ли внутри машины посторонние предметы. Проверьте, установлена ли машина горизонтально.

В случае возникновения других неисправностей попробуйте отключить машину от электропитания и подключить снова. Если проблема не устранена, обратитесь в авторизованный сервисный центр.

Модели без индикаторного дисплея

Некоторые проблемы отображаются с помощью индикаторов машины в соответствии с таблицей ниже

Состояние индикаторов						Вероятная причина	Методы выявления и устранения неисправности
Инд. блок. дверцы	Инд. блок. от детей	"Пауза/старт"	"Без отжима"	"Доп. полоскание"	"Предв. стирка"		
Выкл.	Выкл.	Мигает	Выкл.	Выкл.	Выкл.	Дверца машина закрыта не полностью	Плотно закройте дверцу машины. Проверьте, не застряли ли вещи в проеме дверцы.
Выкл.	Выкл.	Выкл.	Мигает	Выкл.	Выкл.	Проблема подачи воды при стирке	Проверьте давление подачи воды. Проверьте, не передавлен ли заливной шланг. Проверьте, не загрязнены ли заливные фильтры.
Выкл.	Выкл.	Мигает	Мигает	Выкл.	Выкл.	Превышение времени слива воды	Проверьте, не загрязнен ли сливной шланг
Выкл.	Выкл.	Выкл.	Выкл.	Мигает	Выкл.	Перелив воды	Перезапустите машину.

В случае возникновения других неисправностей попробуйте отключить машину от электропитания и подключить снова. Если проблема не устранена, обратитесь в авторизованный сервисный центр.

Модели с индикаторным дисплеем

Некоторые проблемы отображаются с помощью кодов ошибок на дисплее машины в соответствии с таблицей ниже

Индикация на дисплее	Вероятная причина	Методы выявления и устранения неисправности
E30	Дверца машина закрыта не полностью	Плотно закройте дверцу машины. Проверьте, не застряли ли вещи в проеме дверцы.
E10	Проблема подачи воды при стирке	Проверьте давление подачи воды. Проверьте, не передавлен ли заливной шланг. Проверьте, не загрязнены ли заливные фильтры.
E21	Превышение времени слива воды	Проверьте, не загрязнен ли сливной шланг
E12	Перелив воды	Перезапустите машину.

В случае возникновения других неисправностей попробуйте отключить машину от электропитания и подключить снова. Если проблема не устранена, обратитесь в авторизованный сервисный центр.

ТРАНСПОРТИРОВКА И ХРАНЕНИЕ

- Транспортировать машину допускается всеми видами крытого транспорта, надежно закрепив ее в вертикальном положении.
- До начала работ, связанных с транспортировкой, необходимо отключить машину от электросети.
- Перед транспортировкой машины необходимо установить блокировочные болты и приспособления, предохраняющие машину во время транспортировки.
- При транспортировке и перемещении дверца машины должна быть плотно закрыта.

ВНИМАНИЕ! Допускается транспортировать машину только в вертикальном положении!

Не допускается транспортировка машины без установленных транспортировочных болтов! Установка транспортировочных болтов должна производиться только квалифицированным персоналом!

- Упакованную машину необходимо хранить в закрытых помещениях с естественной вентиляцией при относительной влажности не более 80%.
- Если машина не используется длительное время или хранится в неотопляемом помещении, необходимо полностью удалить из машины воду (см. пункт «Чистка фильтра сливного насоса», при сливе воды необходимо наклонить машину вперед).

УТИЛИЗАЦИЯ

- После истечения установленного срока службы изготовитель не несет ответственности за безопасную эксплуатацию машины.
- Машина подлежит утилизации в соответствии с правилами утилизации электрического и электронного оборудования, установленными местными органами управления. Перед утилизацией машины следует привести ее в негодность путем перерезания шнура электропитания.
- Упаковочные материалы подлежат переработке и повторному использованию в соответствии с местными правилами.

ТЕХНИЧЕСКИЕ ХАРАКТЕРИСТИКИ

Характеристики	Обозначение модели	Бирюса WM-ME508/04	Бирюса WM-ME510/04	Бирюса WM-ME610/04
Номинальная загрузка, кг		5,0	5,0	6,0
Номинальное напряжение, частота тока, В, Гц		220-240 ~, 50		
Номинальная сила тока, А		10	10	10
Номинальная потребляемая мощность, Вт		2050	2050	2000
Рабочее давление воды, МПа		0,05 - 1,0		
Максимальная скорость вращения барабана, об/мин		800	1000	1000
Класс энергоэффективности		A+	A+	A+
Габаритные размеры, мм:				
ширина		595	595	595
глубина		400	400	400
высота		850	850	850
Масса нетто, кг, не более		52	52	52
Уровень шума в режиме стирки, дБА		64	64	64
Уровень шума в режиме отжима, дБА		79	79	79
Режим тестирования энергопотребления: Хлопок интенсив 60°C/40°C. Скорость вращения барабана – максимальная. Остальные настройки - по умолчанию. Половина загрузка: 2,5/3,0 кг при номинальной загрузке 5,0/6,0 кг. Фактическое потребление электроэнергии и воды зависит от режимов работы и условий эксплуатации машины.				

ТЕХНИЧЕСКИЕ ХАРАКТЕРИСТИКИ

Характеристики	Обозначение модели	Бирюса WM-MK610/03	Бирюса WM-MK714/03	Бирюса WM-MK814/03	Бирюса WM-MG914/07	Бирюса WM-MG1214/11
Номинальная загрузка, кг		6,0	7,0	8,0	9,0	12,0
Номинальное напряжение, частота тока, В, Гц		220-240 ~, 50				
Номинальная сила тока, А		10	10	10	10	10
Номинальная потребляемая мощность, Вт		2050	2000	2000	2000	2000
Рабочее давление воды, МПа		0,05 - 1,0				
Максимальная скорость вращения барабана, об/мин		1000	1400	1400	1400	1400
Класс энергоэффективности		A+	A+++	A+++	A+++	A+++
Габаритные размеры, мм:						
ширина		595	595	595	595	595
глубина		400	495	565	565	595
высота		850	850	850	850	850
Масса нетто, кг, не более		52	61	68	71	73
Уровень шума в режиме стирки, дБА		64	57	57	57	57
Уровень шума в режиме отжима, дБА		79	79	79	79	79
Режим тестирования энергопотребления: Интенсивная 60°C/40°C. Скорость вращения барабана – максимальная. Остальные настройки - по умолчанию. Половинная загрузка: 3,0/3,5/4,0/4,5/6,0 кг при номинальной загрузке 6,0/7,0/8,0/9,0/12,0 кг.						
Фактическое потребление электроэнергии и воды зависит от режимов работы и условий эксплуатации машины.						

ТЕХНИЧЕСКИЕ ХАРАКТЕРИСТИКИ

Характеристики	Обозначение модели	WMD-МК814/03
Номинальная вместимость стирки, кг		8,0
Номинальная вместимость сушки, кг		6,0
Номинальное напряжение, частота тока, В, Гц		220-240 ~, 50
Номинальная сила тока, А		10
Номинальная потребляемая мощность стирки, Вт		1900
Номинальная потребляемая мощность сушки, Вт		1300
Рабочее давление воды, МПа		0,05 - 1,0
Максимальная скорость вращения барабана, об/мин		1400
Класс энергоэффективности		A
Габаритные размеры, мм:		
ширина		595
глубина		475
высота		850
Масса нетто, кг, не более		65
Уровень шума в режиме стирки, дБА		57
Уровень шума в режиме отжима, дБА		79
Уровень шума в режиме сушки, дБА		62
Режим тестирования энергопотребления: Интенсивная, 60°С/40°С. Скорость вращения барабана – максимальная. Остальные настройки - по умолчанию. Половина загрузки: 4,0 кг при номинальной вместимости 8,0 кг. Фактическое потребление электроэнергии и воды зависит от режимов работы и условий эксплуатации машины.		

Произведено по заказу ОАО «КЗХ «Бирюса»

Россия, 660123, г. Красноярск, пр. им. газеты «Красноярский рабочий», 29, 8-800-250-00-14, режим работы - пн-пт 04:00-13:00 (MSK) www.biryusa.ru

Изготовлено

Вуси Питт Свэн Электрик Ко., ЛТД, №18, Сауф Чангцзян РД, Нью Дистрикт Вуси, Цзянсу, Китай
WUXI LITTLE SWAN ELECTRIC CO., LTD, No. 18 South Changjiang RD, New District, Wuxi, Jiangsu, China

Сервисные центры

Регион	Город	Наименование	Адрес	Телефон
Алтайский край	Барнаул	ООО «Китеж»	Ул. Власихинская 49А, корп. Ж	8 (3852) 31-99-12
Алтайский край	Барнаул	ООО «Рембыттехника»	Пр. Калининна, 24А/1	8 (3852) 77-23-23
Алтайский край	Барнаул	ООО «ТАЙМАУТ»	Ул. Северозападная, 54	8 (3852) 357-475
Алтайский край	Бийск	ИП Горбатов С.А.	Ул. Советская, 22, корп. 1, стр. Н-10	8 (3854) 55-53-85
Алтайский край	Ключи	ИП Кутюренко О.Б.	Ул. Приборная, 12, кв.2	8 (38578) 2-22-18
Алтайский край	Рубцовск	ИП Сушко А.А.	ИП Оросительная, 221	8 (38557) 43-401
Алтайский край	Славгород	ИП Кутюренко О.Б.	Ул. Урицкого, 94	8-960-956-06-44
Амурская обл.	Благовещенск	ИПТ Подлиннов Е.В.	Ул. Чайковского, 7	8 (4162) 38-41-62
Архангельская обл.	Котлас	ИП Васильев С.В.	Ул. Народная, 10	8-911-675-19-12
Архангельская обл.	Северодвинск	ООО ТТЦ «Бирюса»	Ул. Капитана Воронина, 31	8 (8184) 54-89-96
Астраханская обл.	Астрахань	ИП Крайнов В.В.	Ул. Ташкентская, 13Б	8 (8512) 23-83-10
Астраханская обл.	пос. Володарский	ИП Ефимов Г.И.	Ул. Дзержинского, 21	8 (85142) 92-111
Белгородская обл.	Белгород	ИП Богущева Е.И.	Ул. Сумская, 22	8 (4722) 25-57-77
Белгородская обл.	Белгород	ООО «Выбор-Сервис»	Ш. Михайловское, 1, офис 101	8 (4722) 400-800
Брянская обл.	Клины	ООО «Радиоэлектроника»	Пр. Ленина, 47	8 (48336) 4-25-16
Владимирская обл.	Владимир	ООО «Домовой сервис»	Ул. Батурина, 39	8 (4922) 44-72-81
Вологодская обл.	Волоград	ИП Куражкин В.С.	Ул. Твардовского, 7/1	8-905-388-69-92
Вологодская обл.	Волоград	ИП Слищныя Р.А.	Ш. Авиаторов, 17	8 (8442) 50-32-38
Вологодская обл.	Камышин	ООО Сервисный Центр «Альфа»	Мкр-н 3, 11, пом. 2	8 (84457) 2-90-07
Вологодская обл.	Михайловка	ИП Казанкова Н.А.	Ул. Обороны, дом 62	8-961-077-85-13
Вологодская обл.	Череповец	ИП Волков С.В.	Ул. Камандарма Белова, 29	8 (8202) 289-103
Воронежская обл.	Воронеж	ИП Ключникова С.В.	Пр. Ленинский, 130А	8-473-226-31-14
Воронежская обл.	Воронеж	ООО «Технопрофсервис»	Пр. Труда, 91	8-473-246-31-79
Воронежская обл.	Россошь	ООО «Торбытсервис»	Пер. Краснознаменный, 3А	8 (47396) 5-28-11
Забайкальский край	Балей	ИП Пермяков П.Г.	Ул. Советская, 10	8-914-448-40-59
Забайкальский край	Краснокаменск	ООО «ЦЕТ Спектр»	Пр. Строителей, 5	8-914-493-41-93
Забайкальский край	Чита	ИП Жарков А.А.	Ул. Смоленская 108, пом. 1	8-924-509-09-71
Ивановская обл.	Кинешма	ООО «Рембыттехника»	Ул. Правды, 7Б	8 (49331) 2-16-02
Иркутская обл.	Ангарск	ИП Жолудев	Мкр-н Майск, ул. Степана Разина, 5/1	8 (3955) 65-25-05
Иркутская обл.	Иркутск	ИП Егорова	Ул. Молра, 1А	8 (3952) 799-150
Иркутская обл.	Иркутск	ООО «Алика-Сервис»	Ул. Писарева, 18А	8 (3952) 34-97-27
Иркутская обл.	Иркутск	ООО «Домашняя техника»	Ул. Писарева, 3, стр. 14	8 (3952) 70-62-99
Иркутская обл.	Усть-Илимск	ИП Орел	Пр. Дружбы Народов, 5, кв. 68	8-908-668-03-18
Кабардино-Балкарская Респ.	Прохладный	ИП Шагалов Д.М.	Пер. Комсомольский, 32Б	8 (86631) 3-10-55
Калининградская обл.	Зеленоградск	ИП Гушина Ю.А.	Ул. Героя РФ Александра Прохоренко, 3	8-906-214-38-88
Калужская обл.	Калуга	ООО «БТ-Сервис»	Ул. Вилонова 14; ул. Штыкова, 45	8-800-450-02-06
Кемеровская обл.	Анжеро-Судженск	ИП Павличенко Ю.С.	Ул. 137 Отдельной стрелковой бригады, 3	8 (38453) 6-90-87
Кемеровская обл.	Белово	ИП Алеников А.В.	Ул. Ленина, 18 - 5	8 (38452) 224-583
Кемеровская обл.	Кемерово	ООО «КОММОН»	Ул. Потемкина, 8	8 (3842) 25-50-12
Кемеровская обл.	Кемерово	ООО «Мастеръ»	Пр. Ленина, 82	8 (3842) 900-396
Кемеровская обл.	Новокузнецк	ООО «АСЦ Гранд»	Пр. Пионерский, 25	8 (3843) 45-69-91
Кемеровская обл.	Новокузнецк	ООО «Рембытсервис»	Пр. Металлургов, 17	8 (3843) 45-67-99
Кемеровская обл.	Прокляевск	ИП Бабатенко В.В.	Пр. Ленина, 30	8-905-961-6111

В случае, если Вы не нашли свой город, обратитесь по телефону 8 800 250 0014 (бесплатный звонок из любого региона РФ), режим работы - пн-пт 04:00-13:00 (МСК)

Сервисные центры

Регион	Город	Наименование	Адрес	Телефон
Кемеровская обл.	Юрга	ИП Шибавев Е.Е.	Пр. Победы, 34	8 (38451) 4-33-00
Кировская обл.	Киров	ООО «Вятка-Сервис-Киров»	Ул. Пролетарской, 24	8 (8332) 62-84-98
Кировская обл.	Киров	ООО «Ремтехник 95»	Проезд Хлебозаводской, 3	8 (8332) 75-45-55
Кировская обл.	Кострома	ООО «Холодильник 43»	Ул. Базова, 19	8 (8332) 70-37-30
Краснодарский край	Ейск	ИП Молодин В.Л.	Ул. Коммунаров, 5	8 (4942) 30-01-07
Краснодарский край	Краснодар	ИП Насыбуллин И.Х.	Ул. Пушкина, 84	8 (86132) 2-11-71
Краснодарский край	Краснодар	ИП Головаха М.С.	Ул. им. Игнатова, 16, кв. 378	8 (861) 235-49-68
Краснодарский край	Краснодар	ИП Периурова Е.А.	Ул. им. А.М. Сорока, 4/1, оф. 38	8 (861) 365-91-35
Краснодарский край	Краснодар	ООО «Комета»	Ул. Старокубанская, 122/8	8 (861) 231-26-72
Краснодарский край	Краснодар	ООО «Краснодар-Техсервис Плюс»	Ул. им. Селезнева, 204/2, лит. Е	8 (86145) 3-78-74
Краснодарский край	Отрадная	ИП Гулак Г.Г.	Ул. Придорожная, 32	8 (86144) 33-968
Краснодарский край	Тимашевск	ООО «Отраднаяторгтехника»	Ул. Красная, 92	8-918-147-02-03
Краснодарский край	Ачинск	ИП Логинов А.Г.	Ул. Ленина, 24/2	8 (39151) 7-24-22
Краснодарский край	Ачинск	ИП Куларин М.Ю.	Мкр-2, Д. 6, пом. 38, магазин «Айсберг»	8 (3915) 178-927
Краснодарский край	Ачинск	ИП Ницишанин А.В.	Ул. Красного Пожарника, корп. 1, стр. 4	8-950-422-70-95
Краснодарский край	Ачинск	ООО «ОЗОН»	Ул. Красноярская, 30, пом. 2	8 (39168) 2-12-69
Краснодарский край	Зеленогорск	ООО «Рембыттехника»	Ул. Набережная, 28	8 (39161) 2-33-52
Краснодарский край	Канск	ООО «Эмбритроника +»	Ул. Василия Яковенко, 74	8 (391) 205-47-47
Краснодарский край	Красноярск	ИП Бердинский А.Г.	Ул. Семфорная, 445, стр. 8	8 (39132) 5-19-19
Краснодарский край	Красноярск	ИП Копылов С.В.	Пр. им. газеты Красноярский рабочий, 30А, стр. 20	8 (39155) 5-04-55
Краснодарский край	Красноярск	ООО «Город Мастеров»	Ул. Высотная, 9Г	8 (4712) 34-07-13
Краснодарский край	Лесосибирск	ИП Белоусов С.В.	Мкр-9, 4	8 (4712) 30-41-00
Краснодарский край	Минусинск	ИП Липатов М.Ю.	Ул. Ботаническая, 32Г	8-921-905-26-07
Краснодарский край	Назарово	ИП Кузнецов О.В.	Ул. 30 лет ВЛКСМ, 58	8 (812) 372-23-13
Краснодарский край	Шадринск	ИП Беляковцев А.А.	Ул. Октябрьская, 108, офис 14	8 (47467) 4-12-08
Краснодарский край	Курск	ИП Аглымова О.В.	Ул. Чайковского, 68Б	8 (4742) 34-07-13
Краснодарский край	Курск	ИП Семенов Н.Н.	Ул. Заводская, 19	8 (499) 7-17-82-12
Краснодарский край	Санкт-Петербург	ИП Шаповалов В.Г.	Ул. Сапова, 57, корп. 3	8 (485) 215-51-46
Краснодарский край	Санкт-Петербург	ООО «Электра»	Пр. Мир, 101В, стр. 1	8 (495) 787-57-77
Краснодарский край	Елец	ООО «Фирма «Полос»	Пр. Красной Армии, 253А	8-496-547-94-29
Краснодарский край	Липецк	ООО «СЦ «Фоллиум»	Пер. Строительный, 5	8-499-638-27-24
Краснодарский край	Зеленоград	ООО «Протер-Сервис»	Корп. 1534	8 (8152) 60-10-12
Краснодарский край	Москва	ИП Стариков И.А.	Ул. Пивенкова, 1, стр. 3, офис 2	8 (495) 215-51-46
Краснодарский край	Москва	ООО «ЛАНТО»	Пр. Мир, 101В, стр. 1	8 (495) 787-57-77
Краснодарский край	Сергиев Посад	ИП Мулик Р.В.	Пр. Красной Армии, 253А	8-496-547-94-29
Краснодарский край	Электросталь	ИП Камаев М.И.	Пер. Строительный, 5	8-499-638-27-24
Краснодарский край	Мурманск	ООО «Торговый стиль»	Проезд Ледокольный, 6	8 (8152) 60-10-12
Краснодарский край	Дзержинск	ООО «АСЦ «Радуга»	Ул. Чапаева, 69/2	8 (8313) 28-06-66
Краснодарский край	Нижний Новгород	ООО «Вытовая автоматика - сервис»	Ул. Ларина, 18А	8 (831) 429-08-48
Краснодарский край	Новосибирск	ООО «АБТ-Сервис»	Ул. Королева, 17А	8 (383) 383-05-44
Краснодарский край	Новосибирск	ООО «Рембыттехника»	Ул. Фабричная, 16	8 (383) 202-00-55
Краснодарский край	Татарск	ООО «Рембытсервис»	Ул. Камышловская, 40А	8 (38364) 4-39-39
Краснодарский край	Омск	ИП Выдашенко Ю.Г.	Ул. Лермонтова, 194	8 (3812) 60-88-88

В случае, если Вы не нашли свой город, обратитесь по телефону 8 800 250 0014 (бесплатный звонок из любого региона РФ), режим работы - пн-пт 04:00-13:00 (МСК)

Сервисные центры

Регион	Город	Наименование	Адрес	Телефон
Омская обл.	Омск	ООО «Бытсервис»	Ул. Герцена, 270	8 (3812) 24-99-64
Омская обл.	Омск	ООО «СЦ «Техно»	Ул. Запорожская, 1	8 (3812) 30-80-01
Оренбургская обл.	Оренбург	ООО «Лик-сервис»	Ул. Невельская, 8А	8 (3532) 57-24-91
Оренбургская обл.	Оренбург	ООО «РОКОСТА»	Ул. Салмышская, 6	8-961-929-69-59
Оренбургская обл.	Оренбург	ООО «Сервисбыттехника»	Ул. Конституции СССР, 4	8 (3532) 66-30-66
Оренбургская обл.	Оренбург	ООО «ТИКО-сервис»	Ул. Комсомольская, 16	8 (3532) 77-67-64
Орловская обл.	Орел	ООО «Меркурий»	Ул. 2а Курская, 3	8 (4862) 73-41-51
Пензенская область	Пенза	ООО «Орбита-Сервис»	Ул. Карпинского, 22, кв. 36	8 (8442) 94-04-45
Пермский край	Березники	ООО «РемБыттехника»	Ул. Л. Толстого, 76а, офис 6	8 (3424) 25-58-55
Пермский край	Кунгур	ИП Сужуков И.В.	Ул. Степана Разина, 63	8 (34271) 4-17-22
Пермский край	Пермь	ООО «Импорт Сервис»	Ул. Инженерная, 10	8 (342) 265-07-00
Пермский край	Пермь	ООО «СК-сервис»	Ул. Девеобделочная, 3, корп. Б	8 (342) 221-40-99
Пермский край	Чаковский	ООО «Фанклимат»	Бул. Приморский, 32, офис 26	8 (34241) 4-87-88
Пермский край	Чусовой	ИП Устинов А.В.	Ул. Ленина, 31	8 (34256) 5-56-80
Псковская обл.	Псков	ООО «СТ-Сервис»	Ул. Труда, 58	8 (8112) 72-13-90
Республика Адыгея	Майкоп	ИП Андрощенко А.С.	Ул. Курганная, 238	8 (8772) 53-13-20
Респ. Башкортостан	Стерлитамак	ООО «Сервис-Текнос»	Ул. Худайбердина, 158	8 (3473) 20-12-13
Респ. Башкортостан	Уфа	ООО «СЦ Атлант»	Ул. Пролабордственная, 1, корп. 2	8 (347) 292-32-62
Респ. Башкортостан	Уфа	ООО «СЦ Регион»	Ул. Аксакова, 73	8 (347) 223-60-60
Респ. Бурятия	Улан-Удэ	ООО «СТ Сервис»	Пр. Автомобилистов, 5А	8 (3012) 29-77-99
Респ. Дагестан	Кизляр	ИП Абдурашидов З.А.	Пер. Рыбный, 17 РД.	8 (87239) 2-33-55
Респ. Дагестан	Махачкала	ИП Аблав	Ул. Нурадилова, 52	8 (8722) 67-84-88
Респ. Дагестан	Махачкала	ИП Гамзатов	Ул. Рахматулаева, 72Б	8-903-469-64-66
Респ. Дагестан	Петрозаводск	ИП Турсунов А.А.	Пр. Октябрьский, 9	8-911-403-76-67
Респ. Карелия	Сыктывкар	ООО «Домотехника»	Ул. Первомайская, 25	8-908-717-10-12
Респ. Коми	Сыктывкар	ИП Тулупова Л.В.	Пер. Шаталова, 6	8-978-816-12-99
Респ. Крым	Симферополь	ИП Дрондин А.В.	Пр. 70 лет Октября, 94, кв. 69	8 (8342) 30-24-42
Респ. Мордовия	Саранск	ООО «Компания «Ваш Сервис»	Ул. Городская, 59	8 (843) 204-01-12
Респ. Татарстан	Казань	ИП Кривоусова	Ул. Московская, 24	8-929-317-91-61
Респ. Тыва	Кзыл	ООО «Ромул»	Ул. Складская, 9В	8-908-326-33-35
Ростовская обл.	Абакан	ИП Шварц А.В.	Ул. Гулаева, 127, кв. 1	8-988-585-64-20
Ростовская обл.	Аксай	ООО «Катрекс»	Ул. Ленина, 49	8 (8639) 26-27-97
Ростовская обл.	Волгодонск	ИП Устомова Л.В.	Ул. Ясная, 73	8 (86365) 3-19-11
Ростовская обл.	Романов-Шachtинский	ИП Зимин С.В.	Ул. Ворошилова, 21А	8-961-408-75-20
Ростовская обл.	Морозовск	пос. Весёлый	ИП Первомайская, 109	8-928-170-46-97
Ростовская обл.	пос. Весёлый	ИП Кобыш В.И.	Ул. Капустина, 10	8 (863) 233-46-89
Ростовская обл.	Ростов-на-Дону	ООО «Гарант»	Ул. Чехова, 118	8-908-504-01-31
Ростовская обл.	Талантрог	ИП Дроздов Д.В.	Ул. Новая, 51Г	8 (4912) 21-02-19
Рязанская обл.	Рязань	ИП Грачев О.А.	Ул. Новоселов, 21А	8 (4912) 50-40-40
Рязанская обл.	Рязань	ООО «Турист»	Ул. Кавельная, 4, лит. Ж	8 (846) 276-99-29
Самарская обл.	Самара	ООО «Инжиниринг плюс»	Пр. Карла Маркса, 318	8 (846) 212-96-60
Самарская обл.	Самара	ООО «ТЕАП»	Ул. Победы, 16	8 (8464) 98-40-92
Самарская обл.	Сызрань	ОАО «Радуга»	П. Приморский, ул. Школьная, 12	8 (848) 263-90-89
Самарская обл.	Тольятти	ИП Поликарпов А.Г.		

В случае, если Вы не нашли свой город, обратитесь по телефону 8 800 250 0014 (бесплатный звонок из любого региона РФ), режим работы - пн-пт 04:00-13:00 (МСК)

Сервисные центры

Регион	Город	Наименование	Адрес	Телефон
Саратовская обл.	Балашов	ИП Рыженкина Н.С.	ИП Луначарского, 102	8-917-213-17-78
Саратовская обл.	Саратов	ООО СЦ «Реваанш»	П. Расково, Вольский тракт, 14/1	8 (8452) 744-45-66
Свердловская обл.	Екатеринбург	ООО «Норд-Сервис»	Ул. Донская, 31	8 (343) 379-07-17
Смоленская обл.	Смоленск	ООО «В-Холдинг»	Ул. Твардовского, 1В	8-910-726-71-10
Ставропольский край	Ессентуки	ООО ТПЦ «Стинол»	Ул. Пушкина, 128А	8 (87934) 4-15-55
Ставропольский край	Ставрополь	ООО «Техно-Сервис»	Ул. 7-я Промышленная, 6	8 (8652) 39-30-30
Тамбовская обл.	Тамбов	ООО «ТПЦ «Атлант-Сервис»	Ул. Московская, 23А	8 (4752) 72-83-46
Тверская обл.	Нелидово	ИП Артемыев К.В.	Ул. Победы, 5	8 (48266) 5-55-22
Тверская обл.	Тверь	ИП Жуков В.Б.	Пр. Чайковского, 23	8-910-647-50-22
Томская обл.	Томск	ООО «Главбытсервис»	Ул. Маяковского, 2517	8 (3822) 26-68-65
Томская обл.	Томск	ООО «СТ-Сервис»	Пр. Академический, 1А	8 (3822) 25-45-48
Томская обл.	Ишим	ИП Соколов М.В.	Ул. Республики, 25Г	8 (34551) 5-95-99
Томская обл.	Ишим	ИП Черногол А.А.	Ул. К. Маркса, 63	8 (34551) 5-05-11
Томская обл.	Тобольск	ИП Бахшеев И.В.	Мкр-н 7, 26/1	8 (3456) 25-33-99
Томская обл.	Томень	ООО «АТ-Сервис»	Ул. Суругская, 11, корп. 4	8 (3452) 90-20-59
Удмуртская Респ.	Ижевск	ООО «Радуга» (БТС)	Ш. Волгинское, 302	8 (3412) 65-56-44
Удмуртская Респ.	Ижевск	ООО «Элгуд»	Ул. В. Сивкова, 152	8 (3412) 77-10-10
Удмуртская Респ.	Ижевск	ООО «Новый Мир-Сервис»	Ул. Кирова 2-й пер. 3	8 (8422) 321-6655
Хабаровский край	Хабаровск	ООО «Инсайт-Сервис»	Пр. Первопротителей, 18	8 (4217) 52-79-18
ХМАО-Югра	Ханты-Мансийск	ИП Климин А.А.	Ул. Ледолая, 5	8 (3467) 30-00-01
Челябинская обл.	Магнитогорск	ООО «Электрон-Холод»	Пр. Ленина, 98/1	8 (3519) 35-24-74
Челябинская обл.	Челябинск	ООО «ТПЦ «Ремблтехника»	Ул. Производственная, 85	8 (351) 239-39-39
Чеченская Респ.	Грозный	ООО «ПТФ «ТАТАЕВ»	С. Комсомольское, склад №10	8-928-003-02-95
Чувашская Респ.	Чебоксары	ООО «ЗМП-Сервис»	Пр. Московский, 50	8 (8352) 22-57-75
Ярославская обл.	Рыбинск	ИП Удальцов В.Н.	Ул. Моторостроителей, 21; ул. Чапаева, 8	8 (4855) 24-31-21
Ярославская обл.	Ярославль	ИП Эвер Н.Ю.	Пр. Ленинградский, 52В	8 (4852) 28-33-00
Республика Казахстан	Алматы	ТОО «Компания Гарант Сервис Центр»	Ул. Павлодарская, 82	8 (727) 397-43-25
Республика Казахстан	Алматы	ТОО «Сервис-Мат»	Пр. Сунобья, д. 38А	8 (727) 346-96-83
Республика Казахстан	Караганда	ТОО «Медитон-Сервис»	Ул. Сабая Рахимова, 106/1	8 (7212) 35-98-59
Республика Казахстан	Кокшетау	ПК «Промавтоматика»	Ул. Северная, 33	8 (7162) 25-49-72
Республика Казахстан	Костанай	ИП Семёнова В.Н.	Пр. Им. Абая, 31А	8 (7142) 21-24-80
Республика Казахстан	Павлодар	ТОО «Electron PV»	Ул. Катаева, 53	8 (7182) 687-015
Республика Казахстан	Петропавловск	ТОО «Квазар-Сервис»	Ул. Абая, 86	8 (7152) 505-969
Республика Казахстан	Семей	ИП Герасенко	Ул. 8 Марта, 85	8 (7222) 54-02-73
Республика Казахстан	Семей	ТОО «Сервисный центр АЛБИ»	Ул. Иргышевская, 9	8 (7222) 56-19-57
Республика Казахстан	Тараз	ИП Михальчук С.А.	Ул. Топе бй, 51	8 (7262) 45-13-56
Республика Казахстан	Уральск	ТОО «Квант»	Ул. С. Дегтова, 28/2	8 (7710) 32-00-06
Республика Казахстан	Усть-Каменогорск	ИП Ананин О.В.	Ул. Протозанова, 11	8 (7772) 61-98-91
Республика Казахстан	Усть-Каменогорск	ТОО «ПромБЫТСервис»	Пр. Независимости, 83/1	8 (7232) 77-44-12
Республика Казахстан	Экيبастуз	ТОО «Электрон сервис-центр»	Ул. Строительная, 34	8 (7187) 40-47-07
Киргизская Республика	Бишкек	ООО «Ак-Марал Сервис Плюс»	Мкр-н 7, 56	8 (810996) 31253507

ГАРАНТИЙНАЯ КАРТА

Уважаемый Покупатель!

Благодарим Вас за выбор изделия торговой марки «Бирюса»!

Условия гарантии:

- Гарантийные обязательства завода-изготовителя разработаны на основании действующего законодательства Российской Федерации.
 - На бытовые автоматические стиральные и стирально-сушильные машины «Бирюса» установлен гарантийный срок 2 года, в течение которого, в случае обнаружения в приборе недостатка, изготовитель (продавец) обязуется удовлетворять требования потребителя, предусмотренные Законом РФ «О защите прав потребителей».
 - Во избежание недоразумений убедительно просим Вас внимательно изучить правила и условия эксплуатации и хранения изделий, условия гарантийных обязательств, а также проверить правильность заполнения гарантийной карты.
 - **Гарантийная карта действительна только при наличии правильно и четко указанных: модели, серийного номера изделия, даты изготовления и продажи, четких печатей фирмы-продавца, подписи покупателя. Модель и серийный номер изделия должны соответствовать указанным в гарантийной карте.**
 - Срок гарантийного обслуживания исчисляется со дня продажи прибора. В случае, если дату продажи установить невозможно, в соответствии с Законом РФ «О защите прав потребителей» гарантийный срок исчисляется с даты изготовления изделия, но не более 18 месяцев. Для подтверждения даты покупки изделия при гарантийном ремонте или предъявлении иных требований, предусмотренных Законом РФ «О защите прав потребителей», убедительно просим Вас сохранять сопроводительные документы (чек, квитанцию, правильно и четко заполненную гарантийную карту, иные документы, подтверждающие дату и место покупки). Любые претензии по качеству изделия рассматриваются только после предварительной проверки качества изделия представителем авторизованного сервисного центра.
 - **ВНИМАНИЕ! При покупке прибора проверьте в присутствии продавца его внешний вид, комплектность, указанную в руководстве по эксплуатации, отсутствие механических повреждений. Завод изготовитель не несет ответственность за механические повреждения прибора и его некомплектность в случае их возникновения после передачи потребителю.**
 - Ремонт прибора производится по месту эксплуатации или в гарантийной мастерской. Доставка прибора в гарантийную мастерскую для ремонта, замена и возврат его потребителю осуществляется силами и за счет продавца (изготовителя) или организации, выполняющей функции продавца (изготовителя) на основании договора с ним.
 - Талоны №1, №2, №3, №4 на гарантийный ремонт изымаются механиком после выполнения ремонта в период гарантийного срока с заменой узлов и деталей.
 - При изъятии талонов механиком гарантийной мастерской требуйте записи данных на корешке талона.
- Для установки (подключения) изделия, а также для проведения технического обслуживания рекомендуем обращаться в авторизованные сервисные центры «Бирюса».

ГАРАНТИЙНОЕ ОБСЛУЖИВАНИЕ НЕ РАСПРОСТРАНЯЕТСЯ ПРИ:

- несоблюдении потребителем правил транспортировки, хранения, установки, ухода, требований безопасности и эксплуатации, предусмотренных руководством по эксплуатации;
 - проведении ремонта лицами, не уполномоченными изготовителем на выполнение гарантийного обслуживания;
 - установке изделия лицами, не уполномоченными изготовителем на выполнение установки изделия;
 - неисправностях, вызванных экстремальными условиями или действием непреодолимой силы (пожар, стихийное бедствие и т.д.);
 - повреждении или нарушении нормальной работы, вызванными действиями бытовых насекомых и грызунов, воздействия иных посторонних факторов, а также вследствие существенных нарушений технических требований, оговоренных в руководстве по эксплуатации, в том числе нестабильности параметров электросети, установленных ГОСТ 13109-97;
- Гарантийные обязательства не включают в себя проведение работ по техническому обслуживанию, необходимость которых предусматривает руководство по эксплуатации.

Уважаемый покупатель!

В случае возникновения вопросов или проблем, связанных с качеством или сервисным обслуживанием, просим обращаться в службу сервисного обслуживания «Бирюса» по телефону **8 800 250 0014** (бесплатный звонок из любого региона РФ) или по электронной почте **service@biryusa.ru**.

Модель

Серийный номер

Дата изготовления

Штамп приемщика



Принято

Наименование торгующей организации

Дата продажи

М.П.

С условиями гарантийных обязательств ознакомлен, претензий к комплектации и внешнему виду не имею

Ф.И.О. покупателя, подпись

Корешок талона необходимо заполнить и оставить у потребителя

Корешок талона № 4 на гарантийный ремонт

Изыят _____ дата изъятия _____

Исполнитель _____ фамилия _____

Выполнены работы _____

Корешок талона № 3 на гарантийный ремонт

Изыят _____ дата изъятия _____

Исполнитель _____ фамилия _____

Выполнены работы _____

Корешок талона № 2 на гарантийный ремонт

Изыят _____ дата изъятия _____

Исполнитель _____ фамилия _____

Выполнены работы _____

Корешок талона № 1 на гарантийный ремонт

Изыят _____ дата изъятия _____

Исполнитель _____ фамилия _____

Выполнены работы _____

бюрос

ТАЛОН № 1 (на гарантийный ремонт)

модель _____

серийный № _____

дата изготовления _____

дата продажи _____ М.П. _____

бюрос

ТАЛОН № 2 (на гарантийный ремонт)

модель _____

серийный № _____

дата изготовления _____

дата продажи _____ М.П. _____

бюрос

ТАЛОН № 3 (на гарантийный ремонт)

модель _____

серийный № _____

дата изготовления _____

дата продажи _____ М.П. _____

бюрос

ТАЛОН № 4 (на гарантийный ремонт)

модель _____

серийный № _____

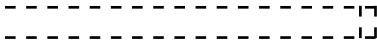
дата изготовления _____

дата продажи _____ М.П. _____

Описание ремонта _____

Подпись мастера _____

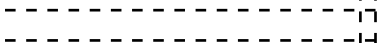
Подпись клиента _____



Описание ремонта _____

Подпись мастера _____

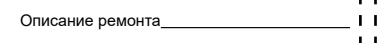
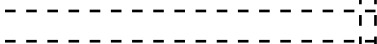
Подпись клиента _____



Описание ремонта _____

Подпись мастера _____

Подпись клиента _____



Описание ремонта _____

Подпись мастера _____

Подпись клиента _____

