

CONVITO



Миксер М10 "Convito"
Руководство по эксплуатации

ВНИМАТЕЛЬНО изучите данное руководство и храните его в доступном месте

СОДЕРЖАНИЕ

1. ВВЕДЕНИЕ	3
2. НАЗНАЧЕНИЕ	3
3. ТЕХНИЧЕСКИЕ ХАРАКТЕРИСТИКИ	3
4. КОМПЛЕКТАЦИЯ	3
5. ПОРЯДОК РАБОТЫ	4
6. ОБСЛУЖИВАНИЕ И УХОД	5
7. МЕРЫ БЕЗОПАСНОСТИ	5
8. ГАРАНТИЙНЫЕ ОБЯЗАТЕЛЬСТВА	5
9. КОНТАКТНАЯ ИНФОРМАЦИЯ	5
Приложение 1	
Приложение 2	

Производитель на свое усмотрение и без дополнительных уведомлений может менять комплектацию, внешний вид и технические характеристики модели.

1. ВВЕДЕНИЕ

1.1. Настоящее руководство по эксплуатации предназначено для ознакомления с конструкцией, принципом действия, техническим обслуживанием и эксплуатацией миксера M10 "Convito".

1.2. Прежде чем приступить к работе, внимательно ознакомьтесь с настоящим руководством.

1.3. Данное оборудование широко используется на предприятиях общественного питания. Дежа выполнена из нержавеющей стали, легко чистится. Возможна настройка скорости работы миксера.

2. НАЗНАЧЕНИЕ

2.1. Миксер M10 "Convito" (далее оборудование) предназначен для взбивания, размешивания различных продуктов и приготовления теста.

3. ТЕХНИЧЕСКИЕ ХАРАКТЕРИСТИКИ

Объем дежи, л	10
Параметры электросети, В/Гц/кол.фаз	220/50/1
Мощность, кВт	0,45
Вес, кг	39
Габариты, мм	530x350x590

4. КОМПЛЕКТАЦИЯ

НАИМЕНОВАНИЕ	КОЛИЧЕСТВО (шт.)
Руководство	1
Миксер в сборе	1

Сменные насадки



1. Крюк предназначен для перемешивания продуктов высокой степени вязкости на низкой скорости. Например, возможно перемешивание 1 кг порошка и 0,47 кг воды в течение одного рабочего цикла.



2. Лопатка используется для перемешивания продуктов средней степени вязкости, например, фарша.



3. Венчик предназначен для продуктов средней степени вязкости, например, яиц и масла.

5. ПОРЯДОК РАБОТЫ

5.1. Оборудование должно быть установлено на ровной поверхности.

5.2. Тщательно вымойте дежу, после этого положите в неё все необходимые компоненты.

5.3. Перед подключением, убедитесь в том, чтобы напряжение в сети соответствовало техническим требованиям оборудования, и заземляющий провод хорошо подключен.

5.4. Перед использованием, подсоедините электрический шнур, закройте защитное ограждение. Нажмите на кнопку запуска, и оборудование начнет работу в обычном режиме. Нажмите на зеленую кнопку, и оборудование будет функционировать в течение 8-10 сек. При перегрузке, машина будет снижать скорость вращения.

5.5. Регулятором скорости установите требуемую скорость вращения сменного механизма, учитывая степень жесткости продукта. Если степень жесткости продукта высока, выберите низкую скорость и наоборот. Высокая скорость перемешивания продукта высокой степени жесткости может вызвать дисфункцию оборудования и порчу продукта.

5.6. Не вынимайте дежу и сменные насадки из работающего оборудования. Поднимите защитное ограждение, дежа должно быть опущено вертикально. Затем потяните за левую и правую ручки, снимите дежу. Сменные насадки могут быть вынуты поворотом направо.

5.6. Для экстренной остановки оборудования нажмите на красную кнопку.

5.7. Защитное ограждение предназначено для предохранения от попадания рук в машину. Оборудование не начнет работу, если защитная крышка не опущена.

5.8. Оборудование оснащено специальным устройством защиты от перегрузки. Если кнопка загорается, это означает, что электродвигатель перегружен. Для восстановления работы оборудования, нажмите кнопку перезагрузки.

5.9. Чистите дежу и сменные насадки после каждого рабочего цикла.

5.10. **Внимание!** Избегайте попадания в аппарат одежды и посторонних предметов!

5.11. После завершения работы, отключите оборудование от источника электропитания, и только после этого вынимайте продукт.

5.12. По окончании использования обесточьте оборудование.

6. ОБСЛУЖИВАНИЕ И УХОД

6.1. Все работы по обслуживанию выполняются на оборудовании, отключенном от электросети.

6.2. До и после каждого использования оборудования необходимо тщательно вымыть рабочие части, соприкасающиеся с продуктом, и влажной тканью протереть детали оборудования. Нельзя использовать для этого химические средства.

6.3. **ЕЖЕДНЕВНО ПО ОКОНЧАНИИ РАБОТЫ:** вымойте рабочие узлы оборудования, соприкасающиеся с продуктом теплым мыльным раствором, тщательно ополосните чистой водой и вытрите насухо.

6.4. Если оборудование не будет использоваться в течение длительного времени (выходные, каникулы и т.п.), необходимо отключить его от электросети и тщательно очистить.

7. МЕРЫ БЕЗОПАСНОСТИ

7.1. Не допускается оставлять включенное оборудование без присмотра.

7.2. Запрещается проводить работы по обслуживанию оборудования, не отключив его от электросети.

7.3. При возникновении любых неисправностей следует обращаться к специалистам службы сервиса.

7.4. Оборудование предназначено для взбивания. Использование оборудования не по назначению не допускается.

7.5. При работе с оборудованием рекомендуется носить специальную рабочую одежду. Не допускается носить свободную одежду, шарфы, шейные платки, галстуки, драгоценности и т.п. Рукава должны быть застегнуты. Волосы должны быть забраны косынкой.

8. ГАРАНТИЙНЫЕ ОБЯЗАТЕЛЬСТВА

8.1. Фирма-поставщик оборудования гарантирует надежное качество изделия при условии соблюдения технических и эксплуатационных требований, изложенных в настоящем руководстве.

8.2. Гарантия на оборудование действует в течение 1 года.

8.3. Заводские дефекты в течение гарантийного срока устраняются бесплатно специалистами службы сервиса тел. (495)580-75-59. Ремонт оборудования проводится в сервисном центре компании «Клён» ООО «Клен-сервис». По согласованию с ООО «Клен-сервис» гарантийный ремонт может производиться другими сервисными центрами, имеющими соответствующие разрешительные документы на выполнение ремонта.

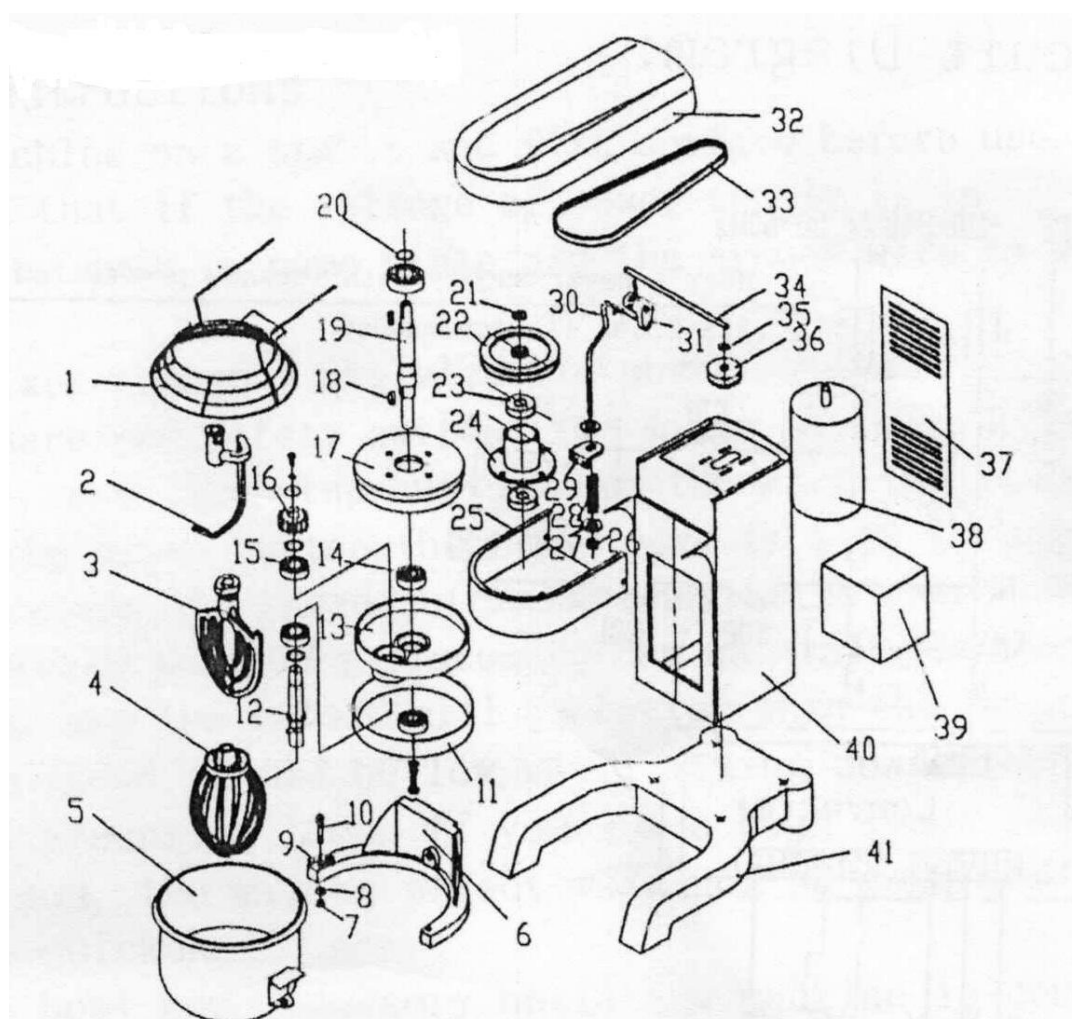
8.4. Негарантийный ремонт производится по расценкам сервисного центра.

8.5. Изготовитель не несет ответственности за неисправности оборудования, возникшие по вине пользователя.

9. КОНТАКТНАЯ ИНФОРМАЦИЯ

ООО «Клен»	г. Москва, ул. Академика Челомея, д.3. Телефон: (495) 925-00-87, 8-800-200-00-87
Сервисный центр ООО «Клен-Сервис»	г. Москва, 127282, Москва, м. "Медведково", ул. Чермянская, д. 12, стр 9-10. Тел./факс: (495) 580-75-59

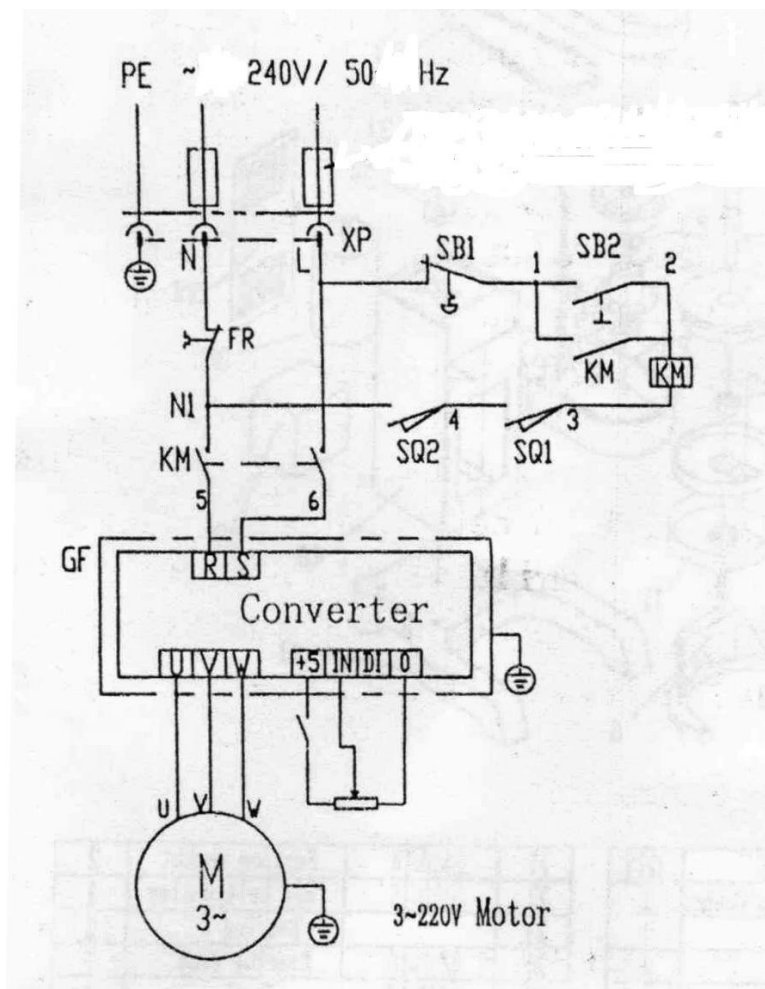
Конструктивные элементы оборудования



Поз.	Наименование	Кол.
1	Ограждение	1
2	Крюк	1
3	Лопатка	1
4	Венчик	1
5	Дежа	1
6	Держатель	1
7	Крепежная гайка	1
8	Шайба	1
9	Ручка	2
10	Винт	2
11	Крышка	1
12	Смесительный вал	1
13	Планетарный диск	1
14	Подшипник 1	2
15	Подшипник 2	2
16	Планетарный механизм	1
17	Крышка подшипника	1

18	Шпонка	2
19	Приводной вал	1
20	Стопорная пружина	2
21	Уплотнение	2
22	Большой шкив	1
23	Подшибник 3	2
24	Корпус подшибника	1
25	Головка	1
26	Винт	1
27	Прокладка	1
28	Пружина	1
29	Пластина	1
30	Рычаг	1
31	Блок	1
32	Главная грышка	1
33	Ремень	1
34	Главная ось	1
35	Прокладка	1
36	Малый шкив	1
37	Решетка	1
38	Электродвигатель	4
39	Преобразователь	1
40	Стойка	1
41	Основание	1

Электрическая схема



- М – электродвигатель
- KM – контактор
- SB1 – кнопка аварийной остановки
- SB2 – кнопка пуска (зеленая)
- GF – преобразователь
- SQ1 – концевой выключатель 1
- SQ2 – концевой выключатель 2
- FR – кнопка сброса